

Allike *Corvus monedula*

Jackdaw



Alliken yngler over det meste af Europa bortset fra det nordlige Skandinavien, Finland og Rusland. Udbredelsen fortsætter mod øst til det centrale Rusland. Oprindeligt yngede alliken i kolonier på klippevægge eller i hule træer, men i dag benyttes især byernes redemuligheder i skorstene og andre hulrum. Arten yngler over hele Danmark med undtagelse af enkelte mindre øer. I de nordlige dele af yngleudbredelsen trækker en del af bestanden bort for vinteren. I Danmark opleves flest alliker på træk i oktober og marts, og arten er desuden en almindelig vintergæst.

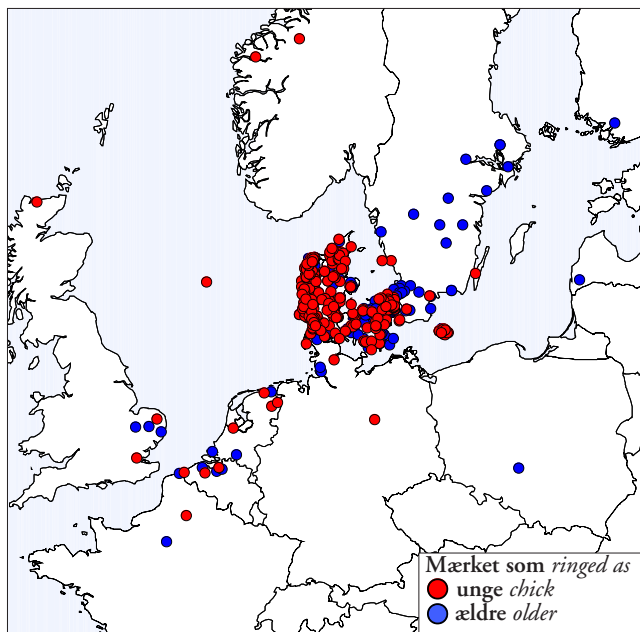


Fig. 1. Samtlige genfund af allike ringmærket i Danmark (n=749). All recoveries of jackdaw ringed in Denmark (n=749).

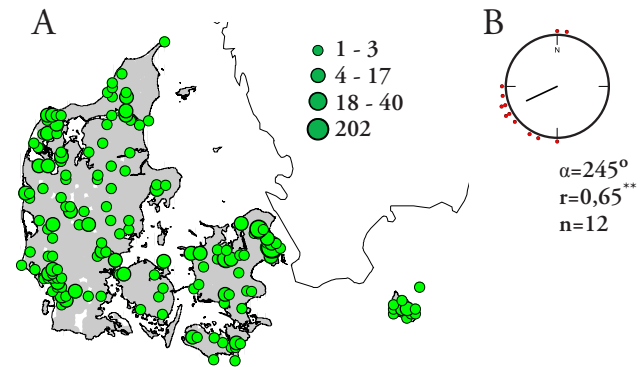


Fig. 2. A) Mærkningslokaliteter for fugle, som senere er genmeldt og artens danske yngleudbredelse (1993-96). Ringing sites for birds later recovered, and breeding distribution (1993-96). B) Retning af direkte efterårstræk (aug-dec, >100 km). Direction of direct autumn migration (Aug-Dec, >100 km).

Mærknings- og genmeldingsdata

Der er ringmærket 9.656 alliker i Danmark (fig. 4). De første blev mærket i 1917 af en ringmærker fra Dansk Ornithologisk Central. Flest fugle blev mærket i begyndelsen af 1950'erne og i slutningen af 1980'erne, især i 1986 med 860 fugle, bl.a. i forbindelse med sortspættemærkninger (fig. 4).

I alt 710 af de mærkede alliker er genmeldt. De genmeldte fugle stammer fra mærkninger udført over det meste af landet, således 37% i Jylland, 3% på Fyn, 53% på Sjælland, 4% på Lolland-Falster og 2%

Fakta Facts

Mærkninger <i>Birds ringed</i>	9.656
Genmeldinger <i>Recoveries</i>	
Antal genmeldinger <i>No. of recoveries</i>	749
-heraf uden for Danmark <i>Recovered abroad</i>	67(9%)
Antal fugle <i>No. of individuals</i>	710
-heraf mærket som unger <i>Ringed as chicks</i>	345(49%)
Genmeldingsandel <i>Proportion recovered</i>	7%
Mærket i udlandet og genmeldt i Danmark <i>Ringed abroad and recovered in Denmark</i>	156
Ekstremer <i>Extremes</i>	
Højeste alder <i>Oldest bird</i>	20 år 4 mdr.
Længste afstand <i>Longest dist.</i>	Frankrig <i>France</i> 959 km
Nordligst <i>Northernmost</i>	Norge <i>Norway</i> (62° 18'N)
Sydligst <i>Southernmost</i>	Frankrig <i>France</i> (48° 57'N)
Østligst <i>Easternmost</i>	Finland <i>Finland</i> (23° 05'E)
Vestligst <i>Westernmost</i>	Skotland <i>Scotland</i> (04° 25'W)

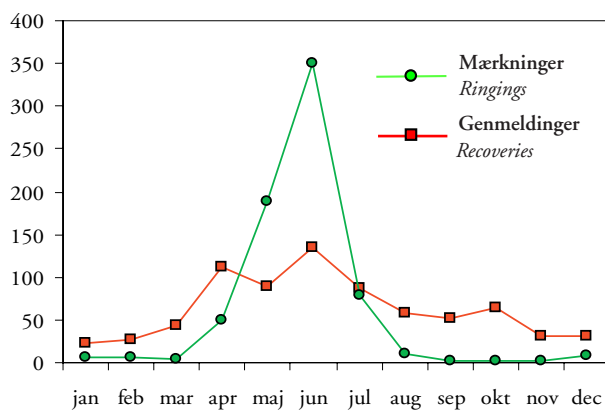


Fig. 3. Mærknings- og genmeldingsmåned for genfund af allike. Month of ringing and recovery for recovered jackdaw.

på Bornholm (fig. 2A). Mindst 80 % af de genmeldte fugle tilhører den danske bestand, idet de er ringmærket enten som redeunger eller voksne i juni-august (fig. 3). Resten er hovedsagelig ringmærket som voksne i april-maj, og blandt disse er der formentlig også mange danske ynglefugle. I Danmark er genfundet 156 alliker ringmærket i udlandet.

Træk og overvintring

Danske ynglefugle. I juni er langt hovedparten (91 %) af de unge alliker genmeldt fra ynglepladserne, men i sidste halvdel af måneden er de første ungfugle genfundet i nogen afstand fra kolonierne, og i begyndelsen af juli vokser dette antal. Gennemsnitsafstanden i juni er 1 km (0-21 km, n=55), i juli 6 km (0-81 km, n=29) og i august 14 km (0-109 km, n=18). Fra september til november er gennemsnitsafstanden til udklækningslokaliteten 38 km for de unge alliker (0-350 km, n=36). Det tidligste udenlandske genfund af en ungfugl er fra Holland 2. november. I november og december er der yderligere enkelte genfund fra Holland og det sydøstlige England. Desuden blev en ungfugl fanget i forkommen tilstand på en boreplatform i Nordsøen 6. november 1986. Men i hovedsagen er de danske alliker standfugle. Kun 6 % af de danskmerkede ynglefugle er genfundet mere end 200 km fra ringmærkningsstedet. Ungfugle i første og andet leveår trækker generelt længere væk end de ældre. Uden for yngletiden er den gennemsnitlige afstand til mærkningsstedet således 132 km (0-931 km, n=62) for fugle i første leveår, 69 km (0-740 km, n=32) for fugle i andet leveår og 47 km (0-851 km, n=169) for ældre fugle. Uden for yngletiden er 40 % af ungfuglene i første leveår, 50 % af dem i andet leveår og 63 % af de ældre fugle fundet mindre end 10 km fra klæknings-/ynglelokaliteten. De fugle, som trækker bort, flyver mod vestsydvest (fig. 2B). I udlandet

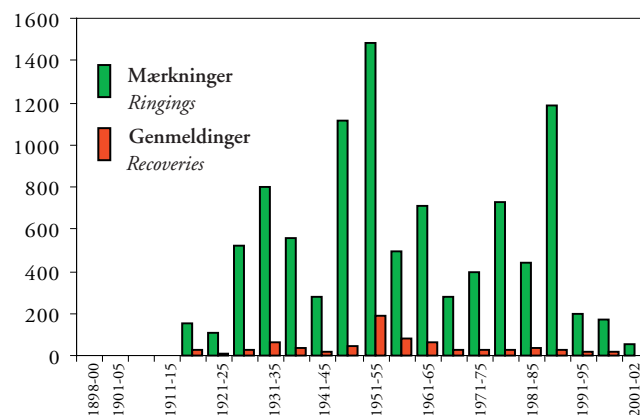


Fig. 4. Mærknings- og genfindsår for allike ringmærket i Danmark. Ringing and recovery year of jackdaw ringed in Denmark.

er flest danske alliker genfundet i Holland, Belgien, det sydligste England og det nordligste Frankrig.

Flere af allikerne, der er ringmærket som redeunger, er genfundet på udklækningslokaliteten i yngletiden, både som étårige og som kønsmodne (toårige eller ældre). I kønsmoden alder er 60 % fundet mindre end 10 km fra, hvor de blev udklækket, og den gennemsnitlige afstand til udklækningslokaliteten er 34 km (0-261 km, n=47). En danskudklækket allike er dog genfundet i yngletiden i Holland og tre i det sydlige Sverige. Desuden er to danskudklækkede alliker genfundet i det mellemste Norge (fig. 1) i hhv. februar og april.

De voksne alliker er trofaste over for deres ynglelokalitet. Den gennemsnitlige afstand til mærkningslokaliteten i en efterfølgende yngleperiode er for disse fugle 9 km (0-79 km, n=16).

Træk og vintergæster. Danmark gæstes uden for yngletiden af mange træk- og vintergæster. Nogle af disse er blevet ringmærket i Danmark i træk- og vinterperioden (oktober-april) og siden genfundet i yngleområder i Sverige, Finland og Letland (fig. 1). I Danmark er desuden genfundet alliker ringmærket i yngleområder nordøst for Danmark (fig. 5). Fuglene stammer fra Norge (1), Sverige (35), Finland (46) og Estland (1). I alle de skandinaviske lande trækker allikerne overordnet set mod sydvest (Busse 1969). Det er derfor naturligt, at det er fugle fra disse lande, som genfindes i Danmark. De fleste finske og svenske alliker er fundet i det østlige Danmark fra oktober til marts.

Fugle fra det vestlige Rusland og De Baltiske Lande trækker primært syd om Østersøen for at overvintrere i Polen, Tyskland og Frankrig (Busse 1969).

I Belgien er der fra oktober til april ringmærket 35 alliker, som senere er genfundet i Danmark – flest i Jylland. På Helgoland er der ringmærket 35 alliker,

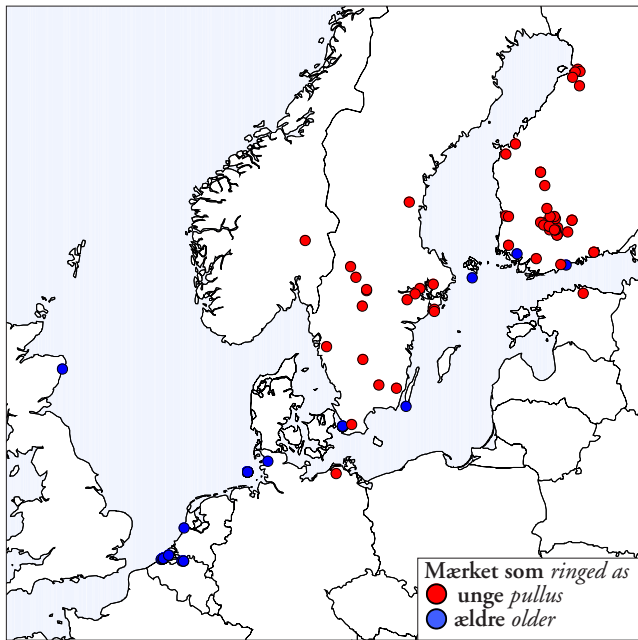


Fig. 5. Mærkningslokaliteter for allike ringmærket i udlandet og genfundet i Danmark (n=156). Ringing site of jackdaw ringed abroad and recovered in Denmark (n=156).

især i april og maj, som senere er fundet i Danmark, igen flest i Jylland.

Genmeldings- og dødsårsager

Størstedelen af de genmeldte alliker er genfundet som døde (fig. 6A), og jagt er den hyppigst kendte dødsårsag (fig. 6B). Blandt de skudte alliker er 84 % nedlagt i Danmark, flest i april, juni-juli og september-oktober. I alt 16 alliker er fundet døde i skorstene eller luftkanaler.

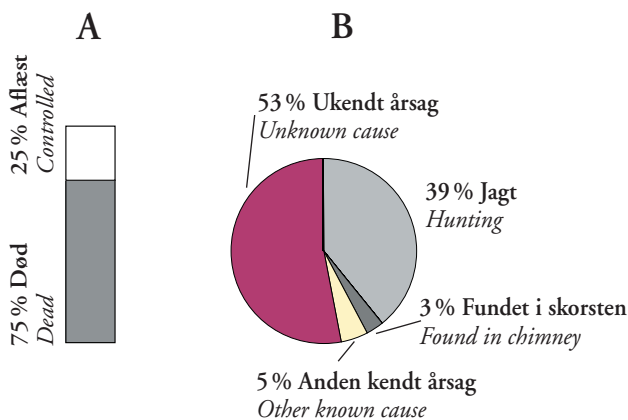


Fig. 6. A) Genmeldingsårsager (n=722) og B) dødsårsager (n=540) for allike ringmærket i Danmark. A) Cause of recovery (n=722) and B) cause of death (n=540) for jackdaw ringed in Denmark.

Blandt alliker, ringmærket som unger eller ungfugle og genmeldt som døde, er 57% indrapporteret i løbet af første leveår (fig. 7). Den længstlevende danskmærkede allike blev 20 år og 4 mdr. Fuglen blev ringmærket som redeunge ved Odense 28. maj 1967 og genfundet i Holland 5. oktober 1987.

English summary

The jackdaw is a common breeding bird all over Denmark, and a common passage migrant, mainly in October and March. In Denmark the first jackdaw was ringed in 1917, with the majority ringed in the early 1950s and late 1980s. The recovered birds were ringed in most parts of Denmark, and the majority were Danish birds ringed either as chicks or as adults in the breeding season.

The first young birds have left the colonies by the second half of June. In this month the mean distance is 1 km, in July 6 km, in August 14 km and in September–November 38 km. The earliest bird recovered abroad was from the Netherlands on 2 November. The migrants mainly fly WSW and have been recovered in the Netherlands, Belgium, southern England and northern France. However, only a few birds leave Denmark and during winter only 6% have been recovered more than 200 km from the ringing site. Passage migrants from Norway, Sweden, Finland and the Baltic countries have been recovered in Denmark.

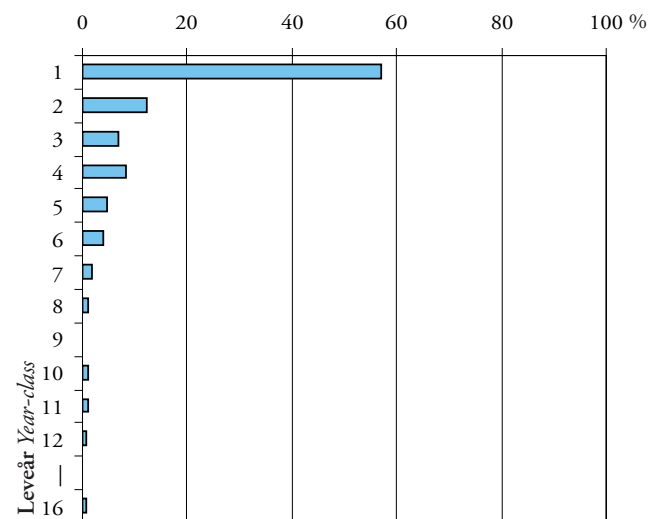


Fig. 7. Aldersfordeling af allike mærket som unger eller ungfugle i deres første efterår og genmeldt som døde (n=261). Distribution on year-class of jackdaw ringed as nestlings or juveniles in their first autumn and recovered as dead (n=261).