

Gravand *Tadorna tadorna* Shelduck



Gravanden er med sin farvestrålende fjerdragt en let genkendelig art, som yngler over det meste af landet, fortrinsvis i fjorde og ved lavvandede kyster. I Danmark findes de tætteste bestande i Vadehavet samt omkring de større fjorde. I 1931 blev arten totalfredet i Danmark. Siden er bestanden støt og roligt vokset i både antal og udbredelse (Løppenthin 1967, Grell 1998), hvilket er generelt for den nordvesteuropæiske bestand. Gravanden er udbredt i Nordvesteuropa, hvor den er stærkt knyttet til kystområderne. Endvidere

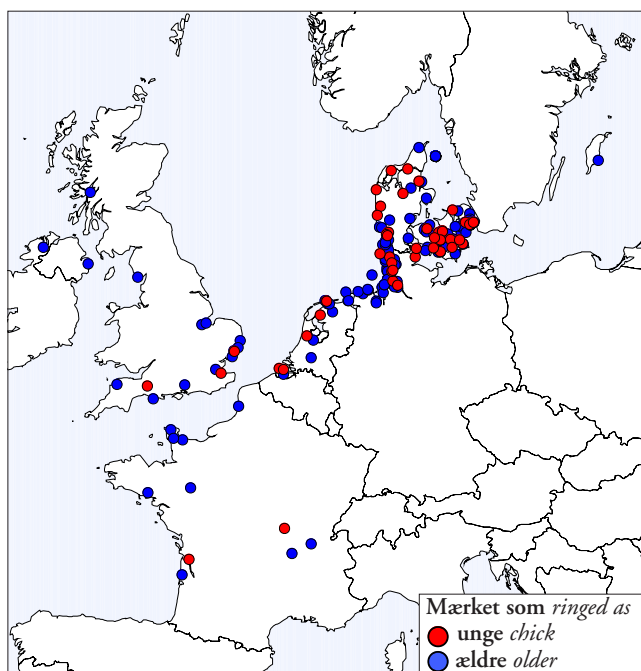


Fig. 1. Samtlige genfund af gravand ringmærket i Danmark (n=283). All recoveries of shelduck ringed in Denmark (n=283).

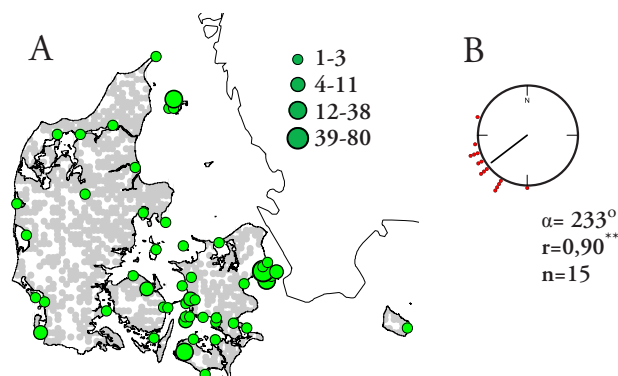


Fig. 2. A) Mærkningslokaliteter for fugle, som senere er genmeldt, samt artens danske yngleudbredelse (1993-96). Ringing sites for birds later recovered, and breeding distribution (1993-96). B) Retning af direkte efterårstræk (aug-dec, >100 km). Direction of direct autumn migration (Aug-Dec, >100 km).

findes den spredt i Middelhavsområdet samt nord for Sortehavet og derfra videre østover gennem Centralasien i et relativt smalt bånd. Ynglefugle fra det meste af Nordvesteuropa fælder i Vadehavet, og fuglene overvintrer primært i et område fra det danske vadehav til Frankrig.

Mærknings- og genmeldingsdata

I Danmark blev den første gravand ringmærket i 1920 af Dansk Ornithologisk Central. I alt er 1.959

Fakta Facts

Mærkninger Birds ringed	1.959
Genmeldinger Recoveries	
Antal genmeldinger No. of recoveries	283
-heraf uden for Danmark Recovered abroad	97 (34%)
Antal fugle No. of individuals	249
-heraf mærket som unger Ringed as chicks	51 (21%)
Genmeldingsandel Proportion recovered	13%
Mærket i udlandet og genmeldt i Danmark Ringed abroad and recovered in Denmark	73
Ekstremer Extremes	
Højeste alder Oldest bird	17 år 8 mdr.
Længste afstand Longest dist.	Frankrig France 1.539 km
Nordligst Northernmost	Danmark Denmark (57° 35'N)
Sydligst Southernmost	Frankrig France (44° 58'N)
Østligst Easternmost	Sverige Sweden (18° 42'E)
Vestligst Westernmost	Irland Ireland (07° 44'W)

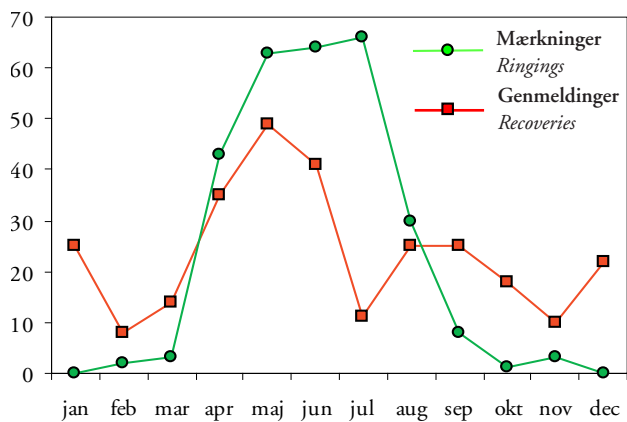


Fig. 3. Mærknings- og genmeldingsmåned for genfund af gravand. Month of ringing and recovery for recovered shelduck.

fugle blevet ringmærket af forskellige danske ringmærkningscentraler. Flest gravænder er ringmærket i 1960'erne og 1970'erne (fig. 4).

Der er kun genmeldt 249 (13%), hvilket er en relativt lille andel sammenlignet med de jagtbare ænder. Over halvdelen af de genmeldte fugle (56 %) er mærket i de tidligere andekøjer på Vestmager og i Nakskov Indrefjord, mens kun 8,5% stammer fra Jylland (fig. 2A). En relativt stor del (13%) er ringmærket på Nordre Rønner ved Læsø, hvor mange også senere er genfundet. Hele 83% af de genmeldte gravænder er mærket i perioden april-juli (fig. 3). Ringmærkningsmaterialet rummer således primært oplysninger om danske ynglefugle. Ydermere er 73 gravænder, mærket i udlandet, genfundet i Danmark.

Træk og overvintring

Genmeldingerne (fig. 5A) viser, at en stor del af gravænderne i juli-november opholder sig i kystom-

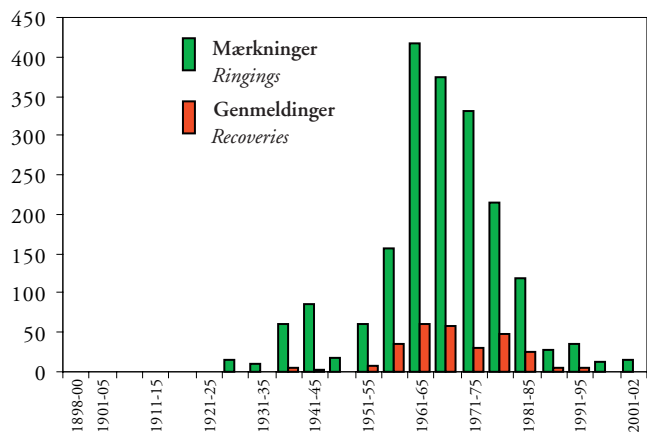


Fig. 4. Mærknings- og genmeldingsår for gravand ringmærket i Danmark. Ringing and recovery year of shelduck ringed in Denmark.

råderne omkring Sjælland, Fyn og Falster samt i Vadehavsområdet. Blot 18% af fuglene, der er genfundet i Vadehavsområdet, er fundet i den danske del. Vadehavet er et vigtigt fældningsområde for en meget stor del den nordvesteuropæiske bestand (Laursen m.fl.1997). I juli og august samles store flokke i den tyske del af Vadehavet. Senere spredes en del af disse til Vadehavets danske del og eventuelt til andre dele af Jylland (Joensen 1974, Laursen m.fl. 1997). Genmeldingerne viser, at trækretningen i efterårs månederne er mod sydvest (fig. 2B). Trækretning for fugle ringmærket i det østlige Danmark (239°), er mere vestlig end retningen for fugle, ringmærket i Jylland (202°) ($P < 0,01$). I november er gennemsnitspositionen flyttet fra Danmark til den tyske del af Vadehavet (fig. 6). Størstedelen af den danske bestand er trækfugle, idet 90% af formodede danske ynglefugle er genfundet i udlandet i vinterperioden. Dette afspejles i gennemsnitspositionen i vinterperioden, som

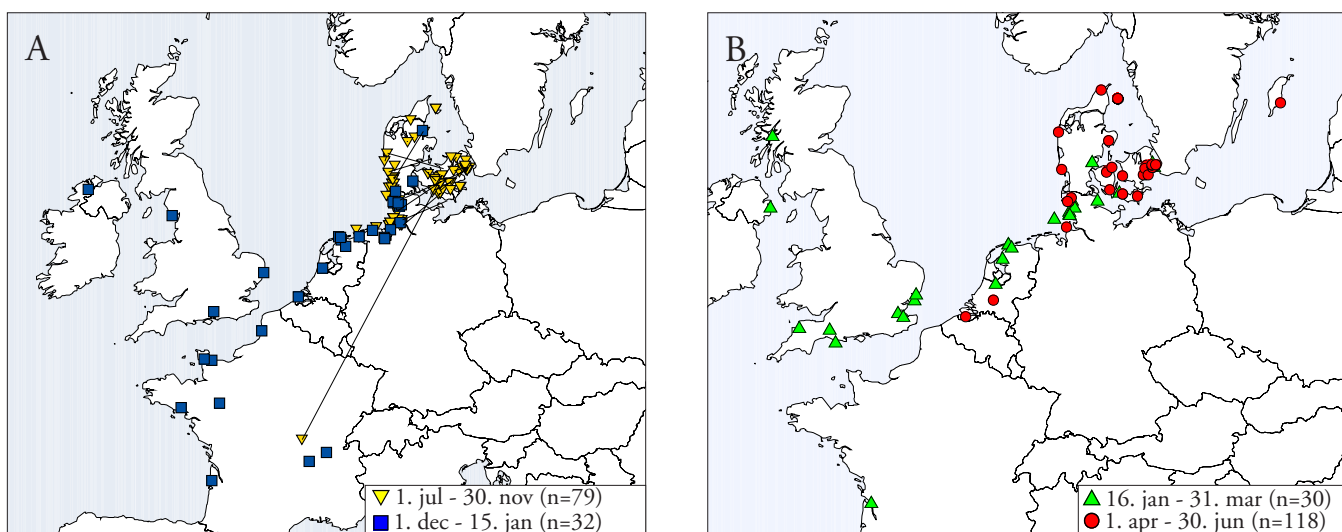


Fig. 5. Genmeldinger fra A) efterårs- og vinterperioden og B) forårs- og yngleperioden af gravand ringmærket i Danmark. Linjer på kort A angiver direkte efterårstræk. Recoveries during A) autumn and winter and B) spring and the breeding season of shelduck ringed in Denmark. Lines on map A indicate direct autumn migration

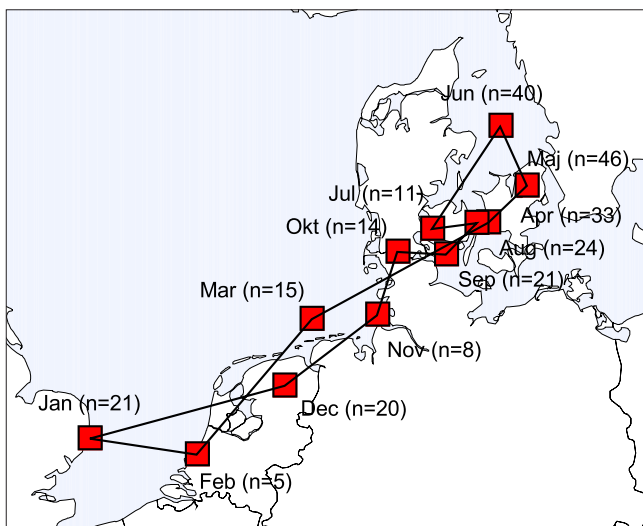


Fig. 6. Månedlige gennemsnitspositioner for gravand ringmærket i Danmark. *Monthly mean positions of shelduck ringed in Denmark.*

er sydligere end i yngletiden ($P < 0,001$). Den danske vinterbestand varierer og ser ud til at være påvirket af vinterens hårdhed (Joensen 1974, Laursen m.fl. 1997). I perioden december-februar er kun fem fugle genfundet i Danmark. Vinterkvartererne udgøres hovedsagelig af den tyske del af Vadehavet, områderne omkring Den Engelske Kanal og Frankrigs Atlanterhavskyst samt De Britiske Øer (fig. 5A). Hovedparten af vintergenfundene er kystnære, men enkelte gravænder er genfundet relativt langt fra kysten i Frankrig (fig. 5A). Omkring halvdelen af vintergenfundene på De Britiske Øer er fra de hårde vintre i 1963 og 1979, og fire af de seks sydligste genfund i Frankrig er fra 1963. I hårde vintre søger fuglene væk fra kysten af det euro-

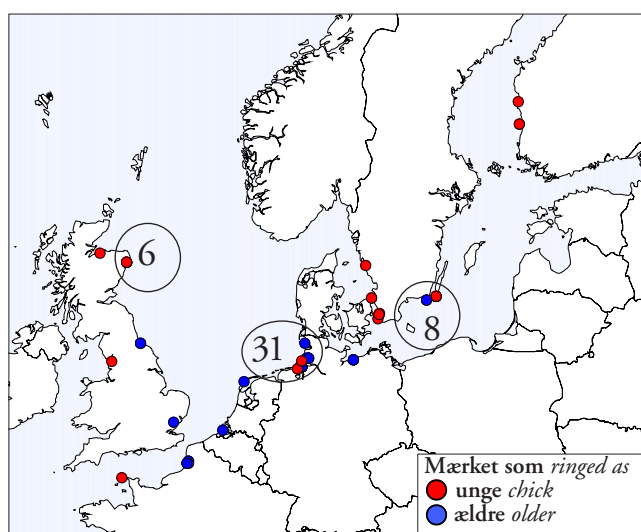


Fig. 7. Mærkningslokaliteter for gravand ringmærket i udlandet og genmeldt i Danmark ($n=73$). Antallet af fugle fra forskellige områder er angivet. *Ringning locations of shelduck ringed abroad and recovered in Denmark ($n=73$). The number of birds from different areas is given.*

pæiske kontinent mod De Britiske Øer samt eventuelt mod Sydspanien, Italien og Nordafrika (Ridgill & Fox 1990).

I forårs månederne bevæger fuglene sig igen mod nordøst. I april er de fleste fugle atter i landet (fig. 6), hvor et stort antal fugle er aflæst på Amager, samme sted, som de blev mærket årene forinden.

Blandt 51 gravænder, mærket som unger, er fire fundet som kønsmodne i yngletiden. Afstanden mellem mærkningssted og genfundssted for disse fugle ligger mellem 0 og 37 km (gennemsnit 11 km). Voksne fugle synes at være ret trofaste mod deres yngleområde, idet hele 26 af 29 fugle, mærket i maj og juni, er genfundet på samme lokalitet i samme periode i et senere år. Af disse returnerede 21 fugle til Nordre Rønner ved Læsø.

En danskmærket gravand er genfundet i yngletiden på Gotland i Sverige (fig. 5A), og i Danmark er der desuden genfundet ynglefugle fra Skotland, England, Sverige, Finland, Frankrig samt den tyske del af Vadehavet (fig. 7). De udenlandske fugle er genfundet over det meste af Danmark i alle årets måneder, flest dog i perioden august-oktober. I alt 15 gravænder, mærket i udlandet, er genfundet i den danske del af Vadehavet, flest i oktober.

Genmeldings- og dødsårsager

I alt 35 % af genmeldingerne drejer sig om aflæsninger af ringe på levende fugle (fig. 8A). Tre danskmærkede fugle er aflæst i Tyskland, resten i Danmark. Størstedelen af aflæsningerne er foretaget på mærkningslokaliteten. Blandt gravænder, der er indrapporteret som døde, er dødsårsagen i de fleste tilfælde ikke oplyst eller fastslået (fig. 8B). Den hyppigste kendte dødsårsag for genmeldte gravænder er jagt. Der er skudt danskmærkede fugle i Danmark (15), Frankrig (9), Tyskland (4) og Holland (1) og på De Britiske Øer (6). Efter totalfredningen i Danmark i 1931 er 14 skudte fugle indrapporteret. De fleste er dog af noget ældre dato, og i Danmark er ingen gravænder genmeldt som skudt siden 1983. Seks ringmærkede gravænder er døde efter kontakt med olie, flest i den tyske del af Vadehavet. Tre fugle er dræbt af hund eller et andet pattedyr.

Blandt gravænder ringmærket som unger eller ungfugle og genmeldt som døde er 65 % indrapporteret i løbet af første leveår (fig. 9), heraf hovedparten (83 %) i løbet af det første efterår. Nogle gravænder opnår dog en høj alder. Den ældste blev 17 år og 8 mdr. Fuglen blev mærket i Nakskov Fjord i sit første efterår i 1964 og fundet død i Slesvig-Holsten i marts 1982.

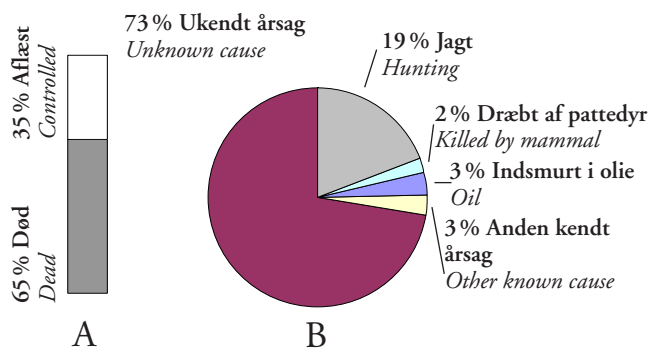


Fig. 8. A) Genmeldingsårsager (n=283) og B) dødsårsager for gravand ringmærket i Danmark (n=183). A) Cause of recovery (n=283) and B) cause of death (n=183) of shelduck ringed in Denmark.

English summary

The shelduck is a common breeding bird in most of Denmark, and during autumn great numbers moult in the Wadden Sea. The first shelduck was ringed in 1920, with most ringed in the 1960s–70s. Most of the recovered shelducks are Danish birds ringed in April–July.

During July–November most shelducks are recovered in the coastal waters around Zealand, Funen and Falster as well as in the Wadden Sea, mainly in the German part. In November the mean position is the German Wadden Sea, where many birds have also been recovered during winter. During winter Danish shelducks have also been recovered in Britain and along the French west coast. Most of the recoveries in Britain and southern France are from hard winters.

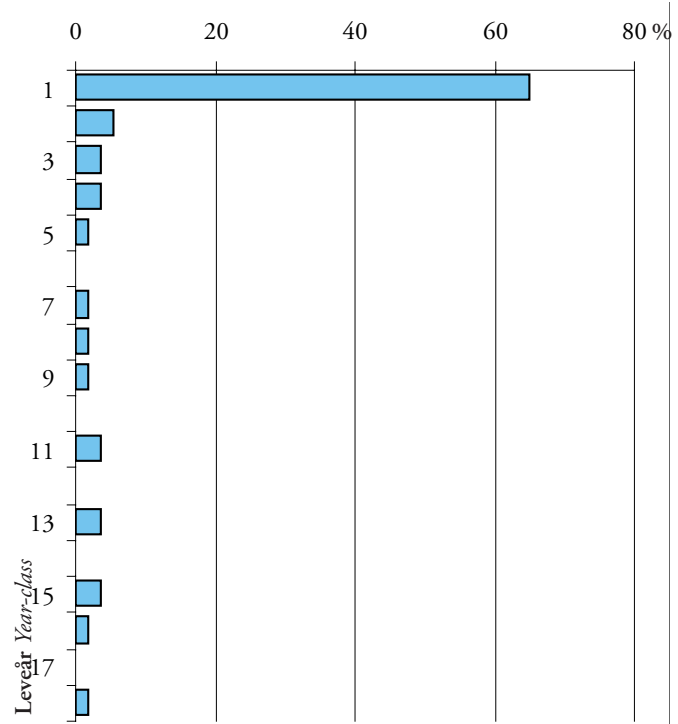


Fig. 9. Aldersfordeling af gravand mærket som redeunger eller ungfugle i deres første efterår og genmeldt som døde (n=54). Distribution on year-class of shelduck ringed as nestlings or juveniles in their first autumn and recovered as dead (n=54).

Ringed shelducks from Scotland, England, Sweden, Finland, France and Germany have been recovered in Denmark, most in August–October. The main known cause of death is hunting, conducted in Denmark, France, Germany, the Netherlands and Britain.