

Skovskade *Garrulus glandarius*

Jay

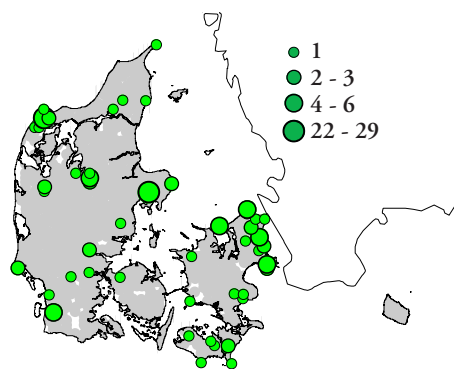


Fig. 2. Mærkningslokaliteter for fugle, som senere er genmeldt, samt artens danske yngleudbredelse (1993-96). Ringing sites for birds later recovered, and breeding distribution (1993-96).

Skovskaden er udbredt over stort set hele Europa bortset fra det nordligste Skandinavien. Udbredelsen fortsætter østpå gennem Rusland og Asien til Stillehavet. I Danmark er skovskaden en almindelig ynglefugl over hele landet i både nåle- og løvskov samt flere steder i byernes parker. De danske skovskader er standfugle, men landet gæstes nogle år af mange skovskader på træk, bl.a. i 1972, 1977 og senest i 2004.

Mærknings- og genmeldingsdata

Der er i alt ringmærket 1.645 skovskader i Danmark. De første blev mærket i 1918 af Dansk Ornithologisk

Central, som sammenlagt har ringmærket 445. Roskildefjordens ringmærkningsstation har mærket 11, Vildtbiologisk Station Kalø 93 og Zoologisk Museum 1.096. Flest er mærket i begyndelsen af 1970'erne (fig. 4), hvor der alene i invasionsåret 1972 blev ringmærket 101 fugle. Af de mærkede fugle er 138 genmeldt (fig. 1), svarende til en forholdsvis høj genmeldingsandel på 8,4%. Flest genmeldte skovskader er ringmærket i Tved Plantage i Thy, i skovene ved Kalø og i Nordsjælland (fig. 2). De genmeldte skovskader er ringmærket i alle årets måneder, dog flest i juni og december-januar (fig. 3). 32 fugle er mærket som

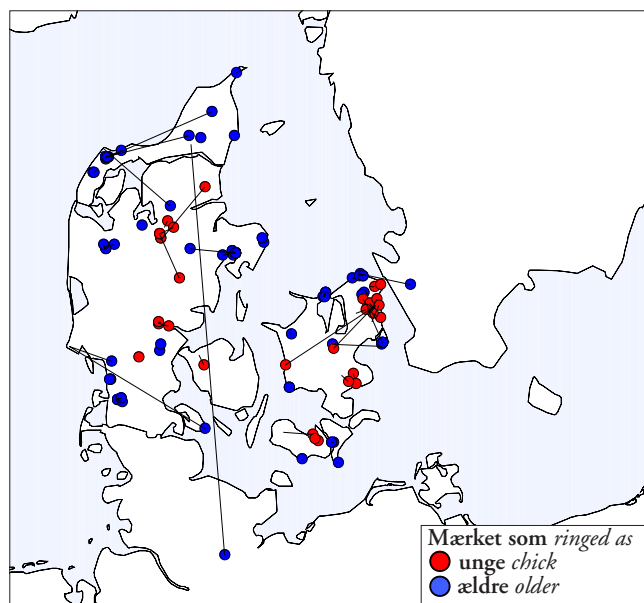


Fig. 1. Samtlige genfund af skovskade ringmærket i Danmark (n=196). Mærknings- og genfundssted er forbundet med linjer. All recoveries of jay ringed in Denmark (n=196). Lines connect ringing and recovery locations.

Fakta Facts

Mærkninger <i>Birds ringed</i>	1.645
Genmeldinger <i>Recoveries</i>	
Antal genmeldinger <i>No. of recoveries</i>	196
-heraf uden for Danmark <i>Recovered abroad</i>	2(1%)
Antal fugle <i>No. of individuals</i>	138
-heraf mærket som unger <i>Ringed as chicks</i>	32(23%)
Genmeldingsandel <i>Proportion recovered</i>	8,4%
Mærket i udlandet og genmeldt i Danmark <i>Ringed abroad and recovered in Denmark</i>	16
Ekstremer <i>Extremes</i>	
Højeste alder <i>Oldest bird</i>	min. 15 år 1 md.
Længste afstand <i>Longest dist.</i>	Tyskland <i>Germany</i> 370 km
Nordligst <i>Northernmost</i>	Danmark <i>Denmark</i> (57° 42'N)
Sydligst <i>Southernmost</i>	Tyskland <i>Germany</i> (53° 50'N)
Østligst <i>Easternmost</i>	Sverige <i>Sweden</i> (13° 00'E)
Vestligst <i>Westernmost</i>	Danmark <i>Denmark</i> (08° 28'E)

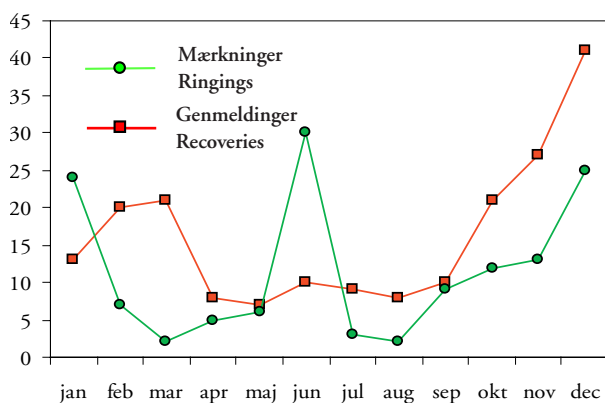


Fig. 3. Mærknings- og genmeldingsmåned for genfund af skovskade. *Month of ringing and recovery for recovered jay.*

redeunger, og 10 andre fugle mærket i maj-august tilhører sandsynligvis også den danske bestand. Andelen af danske ynglefugle blandt de resterende genfund er uvis. I Danmark er desuden genfundet 16 skovskader, ringmærket i udlandet.

Træk- og overvintring

Danske ynglefugle. Genfund af de danske ynglefugle viser, at disse er standfugle. Ingen af de 32 fugle, som er mærket som redeunger, er genfundet i udlandet (fig. 1). Ni ungfugle er fundet mellem juni og september i deres første leveår, og her var den gennemsnitlige afstand til mærkningsstedet 7 km (0-43 km). I oktober-december er afstanden vokset til 20 km (0-60 km, n=10). Fem fugle er fundet mellem marts og maj i deres første leveår, og her var den gennemsnitlige afstand til mærkningslokaliteten 21 km (0-94 km).

Fuglene, der var mærket som voksne i yngletiden, havde heller ikke tilbagelagt store afstande. Gennemsnitsafstanden mellem mærknings- og genfundlokalitet var 7 km (0-45 km, n=8). En sandsynlig dansk ynglefugl er genfundet i Sverige; fuglen blev ringmærket ved Gilleleje 7. juni 1975 og genfundet i Skåne 45 km derfra 12. juni 1976.

Blandt skovskader ringmærket uden for yngletiden er 90% fundet mindre end 5 km fra mærkningslokaliteten. Den gennemsnitlige afstand mellem mærknings- og genfundsted var for disse fugle 7 km (0-370 km, n=153).

Fra 1961 til 1963 blev der fra november til januar ringmærket et stort antal voksne skovskader i Tved Plantage i Thy, formentlig lokale fugle fra området (P. Hald-Mortensen pers. medd.). Denne fangst har resulteret i 64 genfund af 25 individer fra september til april ind til fem år efter mærkningen. En af fuglene havde flyttet sig 97 km, mens resten blev genfundet på mærkningslokaliteten.

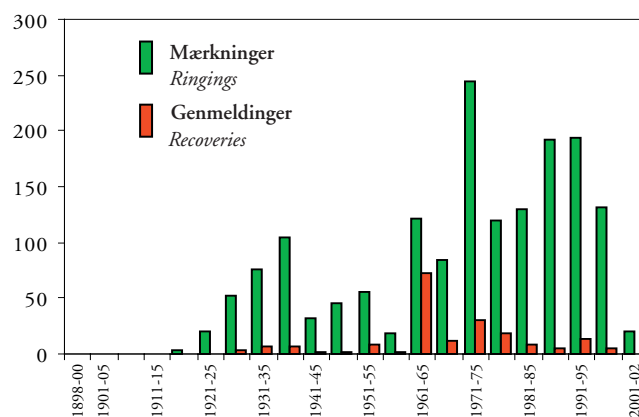


Fig. 4. Mærknings- og genmeldingsår for skovskade ringmærket i Danmark. *Ringing and recovery year of jay ringed in Denmark.*

Blandt de udenlandsmærkede fugle er én fundet i Danmark i yngletiden. Fuglen blev fundet ved Fakse i juni 1956, efter at den var ringmærket i Belgien i august 1955 (fig. 5). Det vides ikke med sikkerhed, om fuglen var en danske ynglefugl.

Trækgæster. Genfund af skovskader ringmærket i udlandet viser, at Danmark gæstes af fugle fra Norge, Sverige, Polen og Tyskland (fig. 5). Fleste fugle er ringmærket på Falsterbo (n=9), heraf fire i 1955, tre i 1977 og to i 1994. Alle Falsterbo-fuglene er ringmærket i oktober og genfundet i Danmark inden for 3½ måned, seks på Sjælland, én på Fyn og to på Lolland-Falster. I Danmark er ydermere genfundet to svenskmærkede skovskader, heraf én ringmærket som redeunge i det sydlige Sverige og en ringmærket som ungfugl ved Karlskrona (fig. 5). Disse fugle er begge genfundet på Sjælland i hhv. november og februar. En

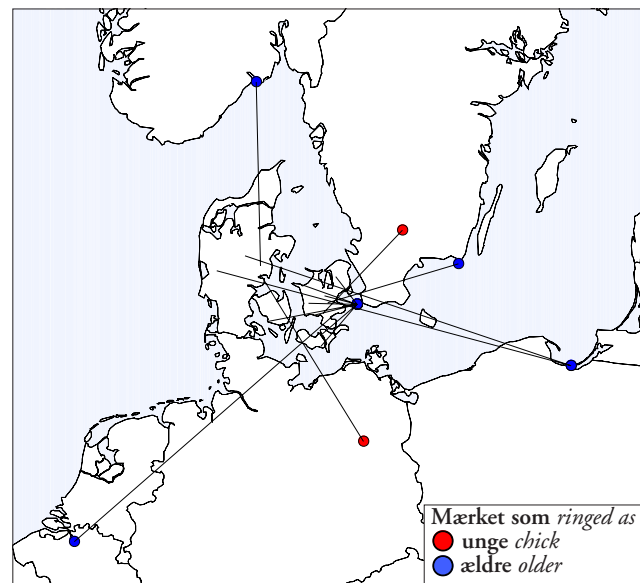


Fig. 5. Mærkningslokaliteter for skovskade ringmærket i udlandet og genmeldt i Danmark (n=16). Mærknings- og genfundsted er forbundet med linjer. *Ringing locations for jay ringed abroad and recovered in Denmark (n=16). Lines connect ringing and recovery locations.*

fugl ringmærket i Sydnorge i oktober 1982 blev genfundet ved Skanderborg i februar 1983. Genfundene antyder, at trækgæsterne ikke kun kommer fra nord og øst, idet en tysk og to polskmærkede skovskader er genfundet i Danmark (fig. 5). De polske fugle er begge ringmærket 4. oktober 1965 og genfundet hhv. 20. og 21 november i Jylland. Den tyske fugl blev ringmærket som redeunge i maj 1977 og genfundet i Jylland i oktober under invasionen i 1977. Under invasionerne i 1972 og 1977 blev der i Danmark ringmærket mange skovskader, men kun ganske få af disse fugle er genfundet, og genfundene kaster ikke meget lys over, hvor trækgæsterne kom fra. Den fugl, der har tilbagelagt den længste afstand, blev ringmærket i Nordjylland under invasionen i 1972 og genfundet i Slesvig-Holsten i januar 1973 (fig. 1).

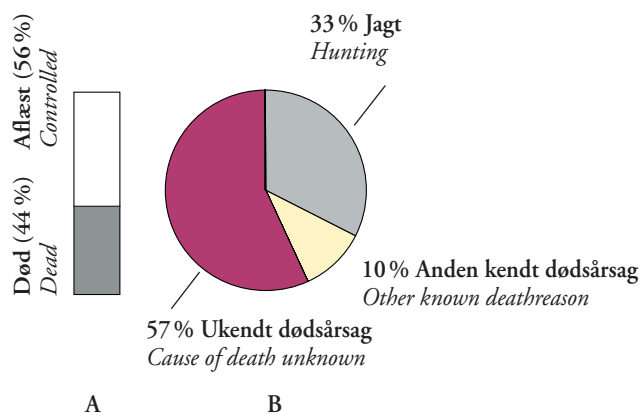


Fig. 6. A) Genmeldingsårsager (n=196) og B) dødsårsager (n=86) for skovskader ringmærket i Danmark. A) Cause of recovery (n=196) and B) cause of death (n=86) for Eurasian Jays ringed in Denmark.

Genmeldings- og dødsårsager

Mere end halvdelen af genmeldingerne er aflæsninger af levende fugle (fig. 6A). Aflæsningerne er alle foretaget på eller i umiddelbar nærhed af mærkningslokaliteten. Jagt er den primære kendte dødsårsag (fig. 6B). Skovskaderne er skudt i alle årets måneder, flest i september-december. Der er ikke indrapporteret skudte skovskader siden 1992. Et mindre antal af de genmeldte skovskader er dræbt mod vindue eller taget af kat, rovfugl eller anden prædator. Blandt skovskader ringmærket som unger eller ungfugle og genmeldt som døde er 76% indrapporteret i løbet af første leveår. Den længstlevende af de danskmærkede skovskader blev mindst 15 år og 1 md. Fuglen blev ringmærket i Nykøbing Falster i 1986 og aflivet samme sted i 1999. Rekord i Europa er 16 år og 10 mdr. (Staav 1998).

English summary

The jay is a common breeding bird all over Denmark. It is additionally an irregular irruptive passage migrant and winter visitor. The first jay was ringed in Denmark in 1918 and most birds were ringed in the early 1970s. The majority of the recovered birds were ringed in Tved in northwest Jutland, at Kalø in eastern Jutland and in northern Zealand. Most of the recovered birds were ringed in June and December–January. The majority of the Danish jays are residents, with none of the birds ringed as chicks recovered abroad. The mean distance to the ringing site in the first autumn (June–September) is 7 km, in October–December 20 km and in March–May 21 km. Adults do not disperse over great distances either, with a mean distance between ringing and recovery site of 7 km. Ninety per cent of the birds ringed outside the breeding site were recovered less than 5 km from the ringing site. Recoveries indicate that Denmark is visited by migrants from Norway, Sweden, Poland and Germany.