

Svartbag *Larus marinus*

Great black-backed gull

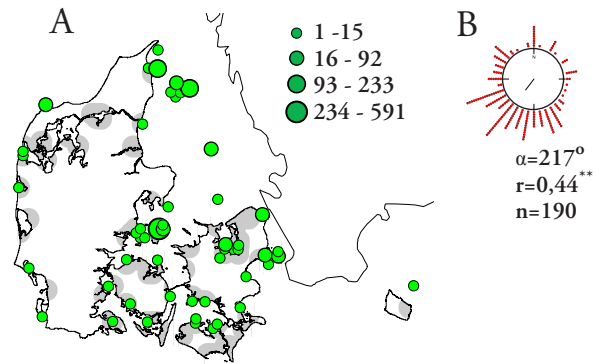


Fig. 2. A) Mærkningslokaliteter for fugle, som senere er genmeldt, og artens danske yngleudbredelse (1993-96). Ringing sites for birds later recovered, and breeding distribution (1993-96). B) Retning af direkte efterårstræk (juli-dec, >100 km). Direction of direct autumn migration (Jul-Dec, >100 km).

Svartbagen yngler fra Nordamerikas østkyst i vest til Hvidehavet i øst og fra Grønland og Svalbard i nord til Frankrig i syd. De største europæiske bestande findes i Island, Norge og på De Britiske Øer. Arten indvandrede som ynglefugl til Danmark i 1930 og har siden bredt sig til størstedelen af landet, hvor den yngler på øer og småholme. Større kolonier findes på Saltholm i Øresund, Hirsholmene ved Frederikshavn og Nordre Rønner ved Læsø. Midt i 1990'erne er bestanden estimeret til 1.600 par.

I den nordlige del af udbredelsesområdet forlader stort set alle fugle yngleområderne om efteråret, mens fugle fra de sydligere bestande er strejf- eller standfugle. De nordeuropæiske svartbage overvintrer primært omkring Nordsøen.

Mærknings- og genmeldingsdata

I Danmark blev de første svartbage ringmærket i 1934, kort tid efter at arten havde etableret sig i landet. I alt er der mærket 11.283 fugle af hhv. Dansk Ornithologisk

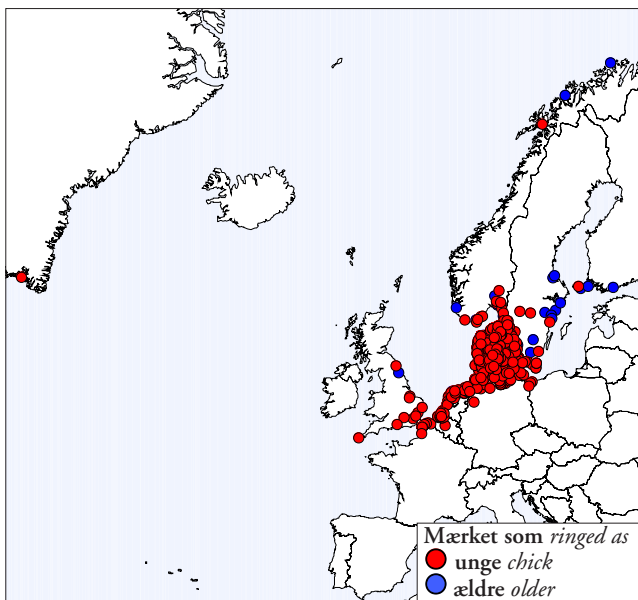


Fig.1. Samtlige genfund af svartbag ringmærket i Danmark (n=1.525). All recoveries of great black-bagged gull ringed in Denmark (n=1,525).

Fakta Facts

Mærkninger Birds ringed 11.283

Genmeldinger Recoveries

Antal genmeldinger No. of recoveries 1.525

-heraf uden for Danmark Recovered abroad 340 (22%)

Antal fugle No. of individuals 1.437

-heraf mærket som unger Ringed as chicks 1.328 (92%)

Genmeldingsandel Proportion recovered 13%

Mærket i udlandet og genmeldt i Danmark 1.749

Ringed abroad and recovered in Denmark

Ekstremer Extremes

Højeste alder Oldest bird 27 år

Længste afstand Longest dist. Grønland Greenland 3.155 km

Nordligst Northernmost Norge Norway (71° 00'N)

Sydligst Southernmost Spanien Spain (42° 05'N)

Østligst Easternmost Finland Finland (24° 18'E)

Vestligst Westernmost Grønland Greenland (46° 05'W)

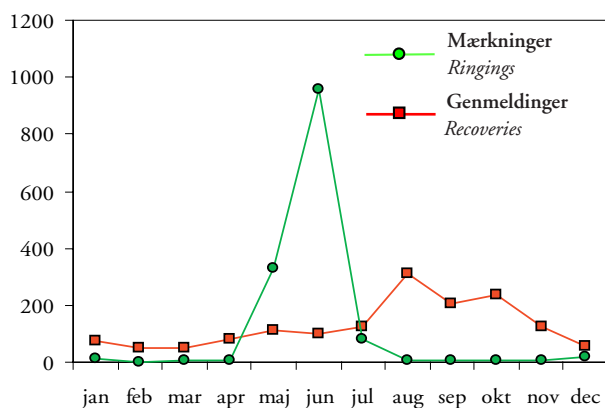


Fig. 3. Mærknings- og genmeldingsmåned for genfund af svartbag. Month of ringing and recovery for recovered great black-backed gull.

Central (1%), Vildtbiologisk Station Kalø (33%) og Zoologisk Museum (66%). Hovedparten af fuglene er mærket fra 1970'erne og frem (fig. 4). Det højeste årlige antal er 603 svartbage i 1997.

I alt 1.437 af de mærkede svartbage er genmeldt, hvilket svarer til en genmeldingsandel på 13%. En stor del af de genmeldte fugle stammer fra nogle få lokaliteter, således 43% fra Samsø, 16% fra Hirsholmene, 16% fra Læsø og 5% fra Saltholm (fig. 2A). Hele 92% af de genmeldte fugle er mærket som unger i maj-juli (fig. 3), og andelen af danske fugle er derfor ganske høj. I bearbejdningen indgår desuden 1.749 svartbage, mærket i udlandet og genmeldt i Danmark.

Træk og overvintring

Danske ynglefugle. Genfundene viser, at de fleste danske svartbage er standfugle, som opholder sig i Danmark året rundt. Ungfuglene begynder at forlade kolonierne i juli, hvor den gennemsnitlige afstand til udklækningskolonien er 19 km. I august er de unge svartbage fundet ved de fleste danske kyster, hvor antallet af rastende fugle stiger ved f.eks. Tipperne, Blåvand og i Vadehavet (Meltofte & Faldborg 1987). Gennemsnitsafstanden til kolonien er i denne måned 66 km. I september er flere ungfugle fundet i udlandet, bl.a. i det tyske Vadehav, i Holland og en enkelt i det nordvestlige Frankrig. I september er desuden en dansk svartbag i andet leveår aflæst og fotodokumenteret ved Middelhavskysten i det nordøstlige Spanien, hvilket er et meget atypisk genfund. I denne måned er flere svartbage genfundet i Sverige og Norge, og gennemsnitsafstanden er 106 km. En enkelt ungfugl, mærket på Læsø, blev i oktober samme år genfundet i Nordland i Norge, 1.264 km nord for ynglekolonien (fig. 1).

I vinterperioden er 62% af de danske svartbage genfundet i Danmark, flest i de indre danske far-

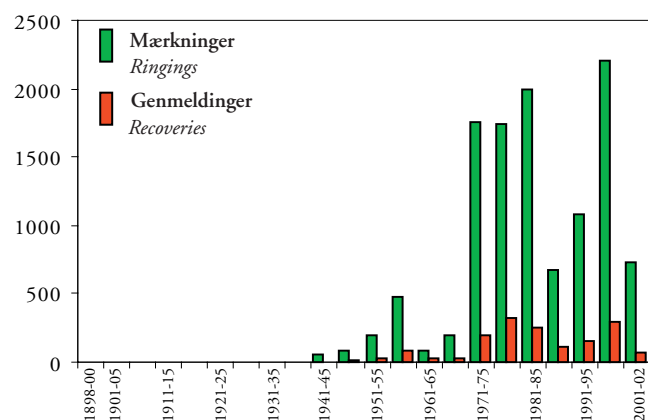


Fig. 4. Mærknings- og genmeldingsår for svartbag ringmærket i Danmark. Ringing and recovery year of great black-backed gull ringed in Denmark.

vande (fig. 5B). Der kan ikke påvises nogen forskel på unge og gamle fugles tendens til at forlade de danske farvande. Fra udlandet er danske fugle i vinterperioden indrapporteret fra England, Holland, Tyskland, Sverige og Norge (fig. 5B). Den gennemsnitlige afstand til ynglekolonien er i vinterperioden 120 km (0-1.293 km, n=133). Enkelte svartbage fra kolonierne på Fyn, Sjælland og Lolland-Falster er i vinterperioden genfundet ved den tyske Østersøkyst, men bortset herfra findes disse fugle sjældent uden for de indre danske farvande i vinterperioden.

De kønsmodne fugle indfinder sig i kolonierne i begyndelsen af marts, hvilket afspejles i et fald i den gennemsnitlige afstand. Enkelte svartbage vender tilbage til udklækningskolonien som étårige, idet fire af 41 fugle er genfundet her i yngletiden. Den gennemsnitlige afstand til mærkningslokaliteten er 163 km (0-801 km, n=41) for de étårige fugle i sommerperioden. For de kønsmodne svartbage er den gennemsnitlige afstand mellem udklæknings- og genfundslokalitet 67 km (0-784 km, n=127) (fig. 5D). En del slår sig ned og yngler i samme koloni, hvor de blev udklækket. Således er 35% genfundet som kønsmodne i yngletiden mindre end 10 km fra mærkningslokaliteten. Danskudklækkede, kønsmodne svartbage er desuden genfundet i yngletiden i England (1), Holland (1), Tyskland (4), Sverige (9) og Finland (1) (fig. 5D). En étårig svartbag er genfundet ved Julianehåb, Grønland i marts 1998.

Træk- og vintergæster. Danmark gæstes i træk- og vinterperioden af svartbage fra Norge, Sverige, Finland, det nordvestlige Rusland og Estland (fig. 1 & fig. 6).

I alt 507 norskmærkede svartbage er fundet i Danmark, flere fra det allernordligste Norge og en enkelt helt fra Bjørneøen i Barentshavet, 2.049 km mod nord. De norske fugle er genfundet i Danmark i alle årets måneder, dog flest i perioden august-oktober.

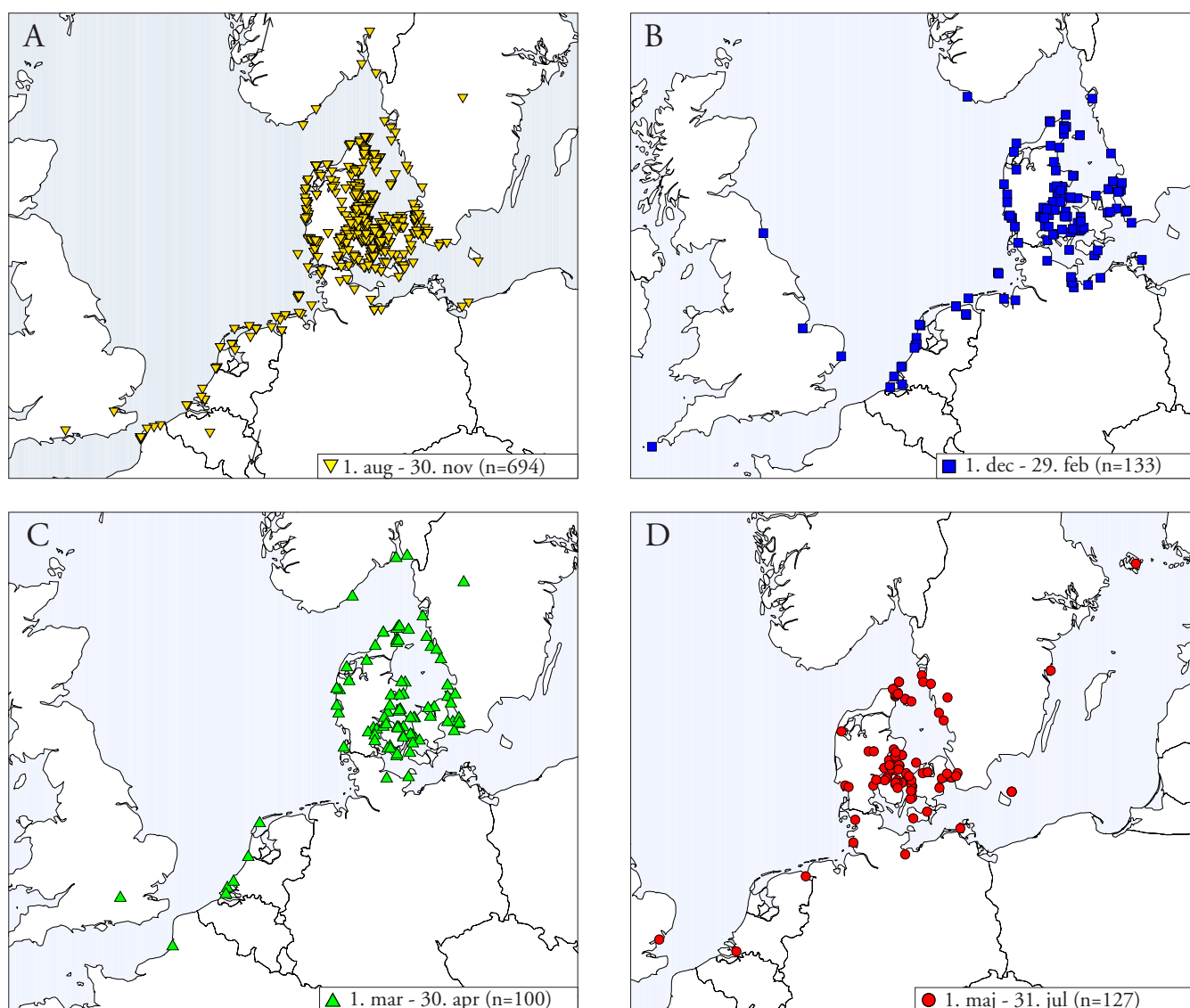


Fig. 5. Genmeldinger af svartbag ringmærket i Danmark som unger og genmeldt i A) efterårsperioden, B) vinterperioden, C) forårsperioden og D) i yngletiden som kønsmodne (min. 3 år gamle). Recoveries of great black-backed gull ringed in Denmark and recovered during A) autumn, B) winter, C) spring and D) in the breeding season as adults (min. 3 years old).

I Danmark er norske svartbage især fundet i Jylland (89%), primært ved den jyske vestkyst. Størstedelen af den norske bestand er trækfugle, som overvintrer omkring den sydlige del af Nordsøen og Den Engelske Kanal (Bakken m.fl. 2003). En sandsynlig norsk udklækket etårig fugl blev i juni 1994 ringmærket i Danmark som oversomrende og senere genfundet ved Nordkap i april 2002 (fig. 1).

Fra Sverige er 905 ringmærkede svartbage genfundet i Danmark (fig. 6), heraf blot én mærket nord for 61° nordlig bredde. Svartbage fra den svenske Østersøbestand er i Danmark primært fundet på Sjælland (57%), flest i perioden august-november. Der kommer dog også svenske Østersøfugle til Jylland, især fugle fra kolonierne nord for Stockholm. Dette kunne tyde på, at en del af disse fugle krydser over land, evt. via de store svenske søer. Svenske fugle fra Kattegat-

kolonierne er ligeledes hyppige gæster i Danmark fra august til november. Fugle fra Hallands Väderö, hvor der er ringmærket store mængder svartbage, er primært genfundet på Sjælland, Fyn og i det sydøstlige Jylland. Derimod findes fugle fra de nordligere Kattegat-kolonier spredt over det meste af Danmark og er, i modsætning til fuglene fra Hallands Väderö, hyppige gæster i det nordvestlige Jylland.

Fra Finland er 222 ringmærkede svartbage genfundet i Danmark (fig. 6). De første finske fugle dukker op i slutningen af august, og antallet kulminerer i oktober-november. De finske fugle gæster hyppigst landets østlige egne, idet 24% af genfundene er fra Bornholm, 51% fra Sjælland, 5% fra Lolland-Falster, 6% fra Fyn og 14% fra Jylland.

Fra Estland er 57 svartbage genfundet i Danmark, heraf 24% på Bornholm, 44% på Sjælland, 5% på

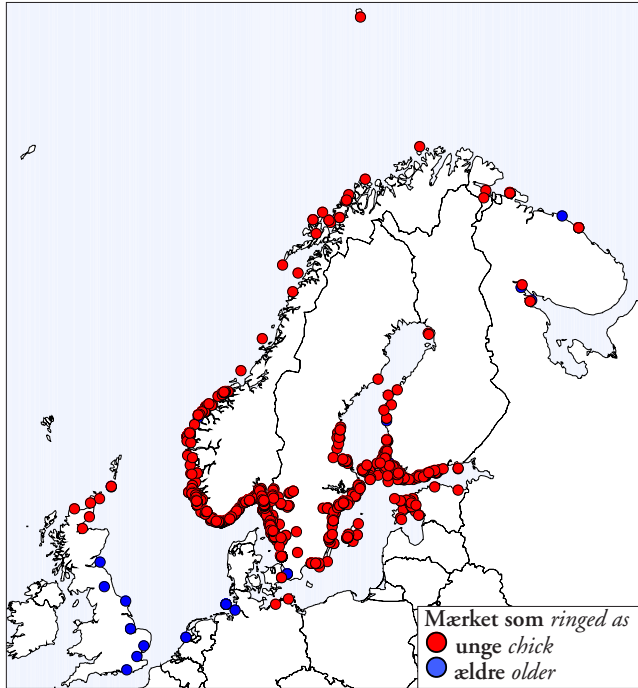


Fig. 6. Mærkningslokaliteter for svartbag ringmærket i udlandet og genfundet i Danmark (n=1.749). Ringing sites for great black-backed gull ringed abroad and recovered in Denmark (n=1,749).

Lolland-Falster, 14 % på Fyn og 5 % i Jylland. Flest baltiske svartbage er genfundet i Danmark i oktober-november.

Fra den russiske bestand på Kolahalvøen og i Hvidehavet er 23 ringmærkede svartbage truffet i Danmark (fig. 6), heraf 49 % i Jylland. De første fugle fra den russiske bestand er fundet i slutningen af august, mens hovedparten af genfundene stammer

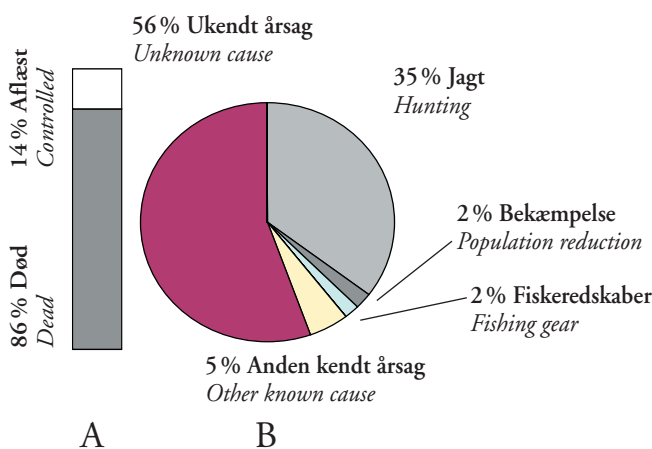


Fig. 7. A) Genmeldingsårsager (n=1.525) og B) dødsårsager (n=1.308) for svartbag ringmærket i Danmark. A) Cause of recovery (n=1,525) and B) cause of death (n=1,325) for great black-backed gull ringed in Denmark.

fra sidste halvdel af oktober og november. Mange fugle fra Kolahalvøen trækker langs den norske kyst mod syd (Bakken m.fl. 2003). Enkelte svartbage fra Kolahalvøen og det nordøstligste Norge er fundet i det østlige Danmark, bl.a. på Bornholm, i første efterår, hvilket tyder på, at nogle krydser over land og trækker via Østersøen.

Mange ringmærkede svartbage fra Norge, Sverige og Finland samt enkelte fra De Britiske Øer og Rusland er fundet i Danmark i sommerperioden (n=99). Hovedparten (67%) af disse fugle var ikke-kønsmodne fugle i andet og tredje kalenderår.

Genmeldings- og dødsårsager

Blot 14 % af genmeldingerne drejer sig om aflæsninger af levende fugle (fig. 7A). Aflæsningerne er foretaget i Danmark (67%), Holland (14%), Tyskland (9%), Frankrig (7%) og Sverige (3%). En enkelt fugl er desuden aflæst i Spanien.

Jagt er den største kendte dødsårsag (fig. 7B), og 90 % af de skudte fugle er indrapporteret fra Danmark. I Danmark er der skudt flest ringmærkede svartbage i oktober. Det danske jagtudbytte af svartbag har siden 1985 ligget stabilt på omkring 10.000 fugle (Bregnballe m.fl. 2003)

I alt 29 danskmærkede svartbage er indrapporteret som forgiftede, heraf 23 på Hirsholmene i perioden 1973-86.

Blandt svartbage ringmærket som unger eller ungfugle og genmeldt som døde er 63 % indrapporteret

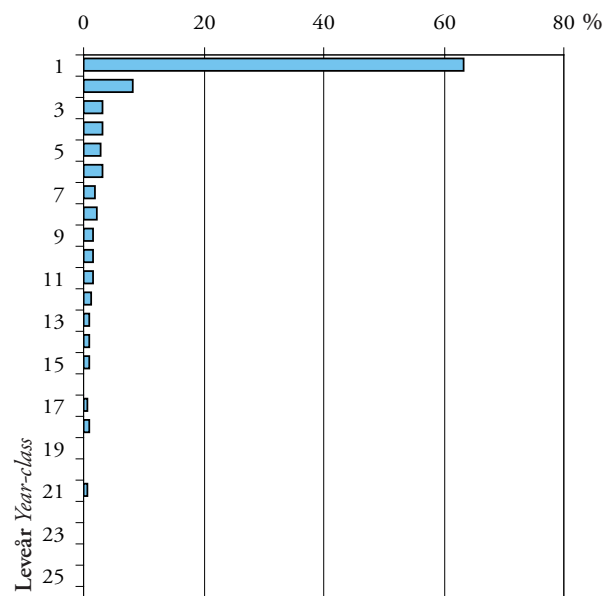


Fig. 8. Aldersfordeling af svartbag mærket som redeunger eller ungfugle i deres første efterår og genmeldt som døde (n=915). Distribution on year-class of great black-backed gull ringed as nestlings or juveniles in their first autumn and recovered as dead (n=915).

i løbet af det første leveår (fig. 8). Af disse er flest omkommet i august-oktober.

Den længstlevende svartbag i det danske materiale blev 27 år. Fuglen blev mærket som unge på Mejlesholm i Stavns Fjord, Samsø 1. juni 1972 og fundet død i Korsør Nor 15. juni 1999. Denne fugl er den til dato ældste dokumenterede svartbag i Europa.

English summary

The great black-backed gull started to breed in Denmark in 1930 and is today a rather common breeding bird with an estimated population of 2,000–3,000 pairs. It is furthermore a common visitor outside the breeding season.

In Denmark the first great black-backed gull was ringed in 1934, with the majority ringed from the 1970s to today. The majority of the recovered birds were ringed as chicks (92%).

Most Danish great black-backed gulls are residents, remaining in Danish territory year round. In autumn the birds have been found along most Danish coastal sites, and in September some gulls have moved to neighbouring countries, e.g. the German Wadden Sea, the Netherlands, Norway and Sweden, but also as far as NE Spain. During winter Danish birds have been recovered in Denmark (62%), England, the Netherlands, Germany, Sweden and Norway. The mean distance to ringing sites is 120 km. One bird was recovered in Greenland in March. Mature great black-backed gulls return to the colonies in March.

Outside the breeding season, gulls from Norway, Sweden, Finland, northwest Russia and Estonia have been recovered in Denmark. Most foreign birds arrive in August and the number of recovered visitors reaches its climax in October.

The main known cause of death is hunting. Ninety per cent have been shot in Denmark, mainly in October.

