

Tejst *Cepphus grylle* Black guillemot



Tejsten yngler langs kysterne af det nordlige Atlanterhav og langs kysten af Ishavet. I Europa er arten udbredt mod syd til De Britiske Øer, Danmark og Østersøen. De største europæiske bestande findes på De Britiske Øer og Svalbard. I Danmark yngler tejsten på en række småøer i Kattegat med de største kolonier på Hirsholmene ud for Frederikshavn og Nordre Rønner ved Læsø. Den samlede ynglebestand udgør ca. 1.000 par. I størstedelen af tejestens udbredelsesområde forbliver en stor del af bestanden omkring kolonierne året rundt.

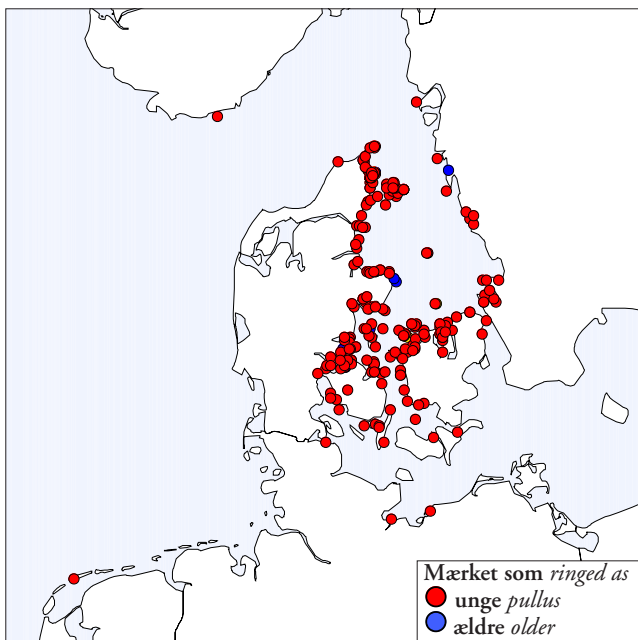


Fig. 1. Samtlige genfund af tejst ringmærket i Danmark (n=397).
All recoveries of black guillemot ringed in Denmark (n=397).

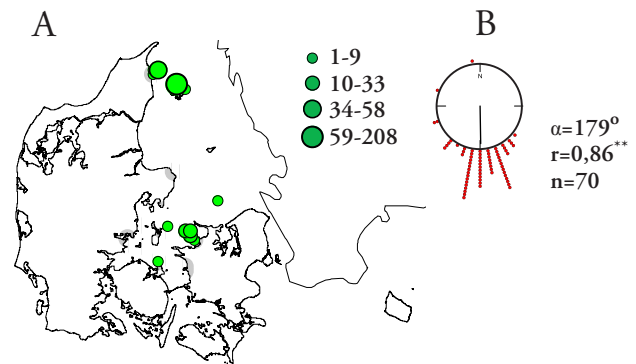


Fig. 2. A) Mærkningslokaliteter for fugle, som senere er genmeldt, og artens nuværende danske yngleudbredelse. Ringing sites for birds later recovered, and current breeding distribution. B) Retning af direkte efterårstræk (juli-okt, >100 km). Direction of direct autumn migration (Jul-Oct, >100 km).

Mærknings- og genmeldingsdata

I Danmark er der ringmærket 2.913 tejster fra 1930 til 2002 (fig. 4). Dansk Ornithologisk Central mærkede 768 tejster fra 1930 til 1974. Det højeste antal ringmærkninger blev foretaget i 1975, hvor 212 fugle blev mærket. I alt 373 fugle er genmeldt, hvilket svarede til en genmeldingsandel på 12,8%. Hovedparten (78%) af de genmeldte fugle er mærket som redeunger. Flest stammer fra mærkningerne på Nordre Rønner og Hirsholmene. Derudover er der genmeldt tejster mærket på Sejerø, Vejrø, Hesselø og Fyns Hoved (fig. 2A).

Fakta Facts

Mærkninger Birds ringed	2.913
Genmeldinger Recoveries	
Antal genmeldinger No. of recoveries	397
heraf uden for Danmark Recovered abroad	22 (6%)
Antal fugle No. of individuals	373
heraf mærket som unger Ringed as chicks	292 (78%)
Genmeldingsandel Proportion recovered	12,8%
Mærket i udlandet og genmeldt i Danmark Ringed abroad and recovered in Denmark	329
Ekstremer Extremes	
Højeste alder Oldest bird	28 år 11 mdr.
Længste afstand Longest dist.	Holland Netherlands 569 km
Nordligst Northernmost	Sverige Sweden (58° 09'N)
Sydligst Southernmost	Holland Netherlands (53° 22'N)
Østligst Easternmost	Sverige Sweden (12° 50'E)
Vestligst Westernmost	Holland Netherlands (05° 15'E)

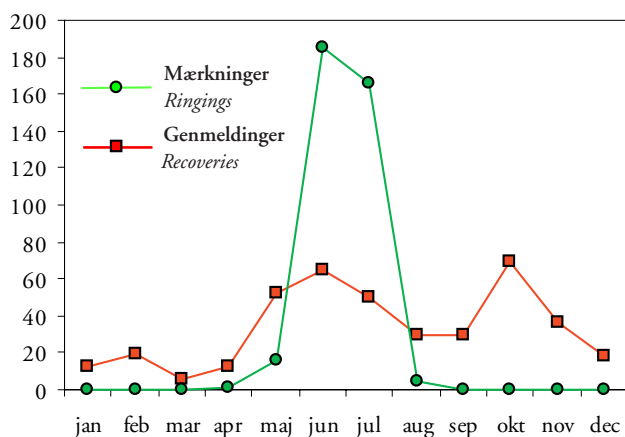


Fig. 3. Mærknings- og genmeldingsmåned for genfund af tejest.
Month of ringing and recovery for recovered black guillemot.

De genmeldte fugle er mærket fra maj til august, flest i juni og juli (fig. 3). Langt størstedelen af genfundene uden for yngletiden drejer sig om ungfugle i første og andet leveår.

Som det er tilfældet for alle havfugle, er genfundene primært gjort langs kysten og afspejler således ikke fuglenes præcise fordeling, som i højere grad er marin.

Træk og overvintring

Danske ynglefugle. Hos de danske tejster forlader ungfuglene kolonierne i juli-august og de voksne følger efter i august (Asbirk 1979). Tejsterne trækker fra kolonierne primært i sydlig retning (fig. 2B). Genfundene viser, at fuglene allerede i august har spredt sig relativt langt fra ynglekolonierne. Nogle af fuglene fra de to nordlige kolonier på Hirsholmene og Nordre Rønner

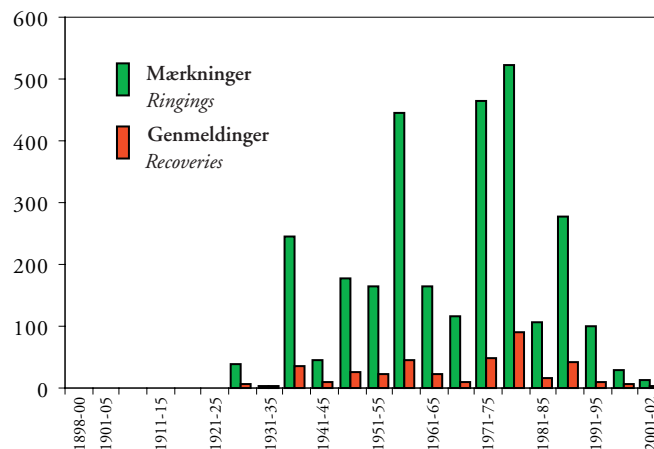


Fig. 4. Mærknings- og genfundår for tejest ringmærket i Danmark.
Ringing and recovery year of black guillemot ringed in Denmark.

er i efterårsmånederne genfundet sydøst for kolonierne ved den svenske Kattegatkyst (fig. 5A). En førsteårsfugl fra Hirsholmene er, som en af de få der har forladt Kattegat og de indre danske farvande, genfundet i Holland i august. Ikke-kønsmodne fugle i første og andet leveår er i august genfundet i gennemsnit 110 km fra kolonierne (0-569 km, n=17). Gennemsnittet for de voksne fugle er i samme periode kun 4 km (0-17 km, n=8).

Fuglene fra de to nordlige kolonier på Hirsholmene og Nordre Rønner søger primært mod syd og er genfundet i det meste af Kattegat, i Storebælt, Isefjord og i de sydlige dele af de indre danske farvande. Selv uden for yngletiden er alle de voksne fugle genfundet i Kattegat. Ungfuglene er i højere grad end de ældre genfundet i Bælthavet, Det Sydfynske Øhav og Smålandsfarvandet. Ud over ungfuglen, der blev fun-

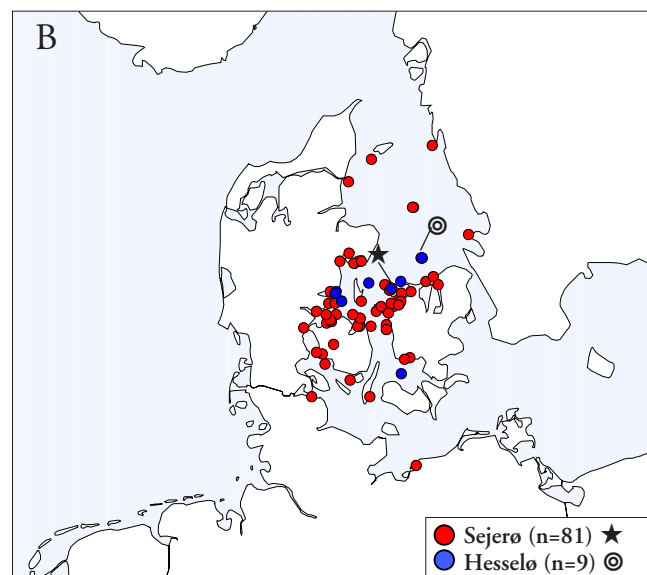
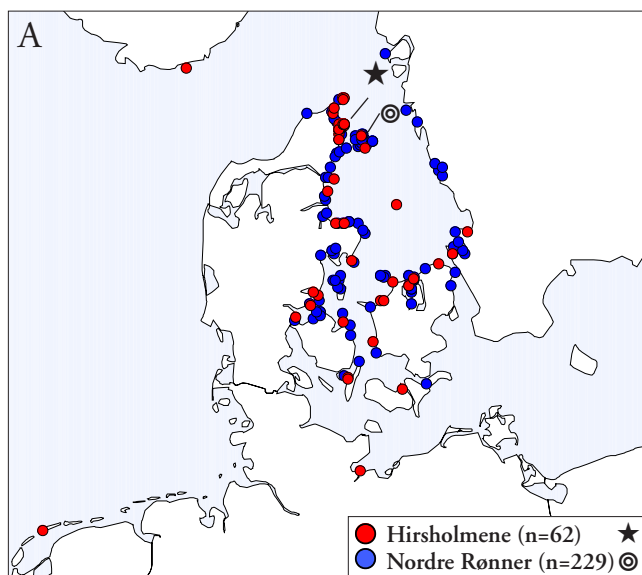


Fig. 5. Genfundningslokaliteter for tejste ringmærket henholdsvis på A) Hirsholmene og Nordre Rønner og B) Sejerø og Hesselø. Recovery locations of black guillemot ringed at A) Hirsholmene and Nordre Rønner and B) Sejerø and Hesselø.

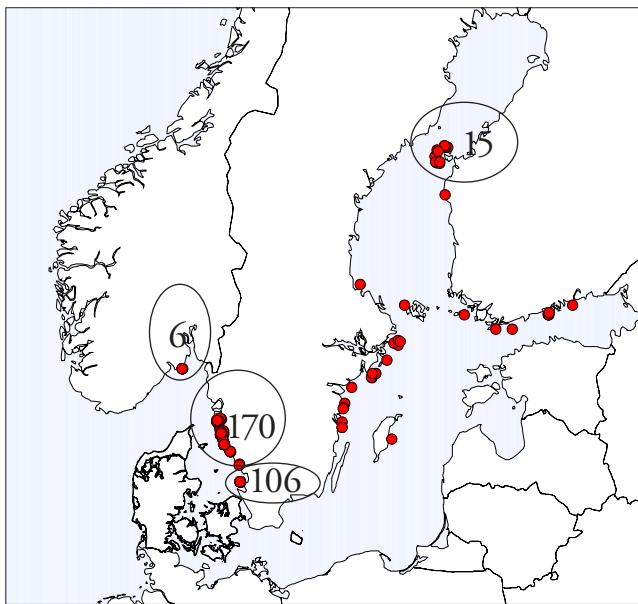


Fig. 6. Mærkningslokaliteter for tejest ringmærket i udlandet og genfundet i Danmark (n=329). Ringing locations of black guillemot ringed abroad and recovered in Denmark (n=329).

det i Holland, er ungfugle genfundet ved den norske sydkyst og i Lübeck Bugt i Nordtyskland.

Fuglene fra Sejerø og Hesselø forbliver primært i den sydlige del af Kattegat. Disse fugle kommer kun sjældent nord for Djursland, og de er aldrig genfundet nord for Læsø (fig. 5B).

Samtlige 24 genfund fra vinterperioden stammer fra Kattegat og Bælthavet. Fra november til februar er i alt syv fugle genfundet i umiddelbar nærhed (<5 km) af ynglekolonierne.

Fra forårsperioden er der kun ganske få genmeldinger, og det er derfor ikke muligt ud fra genmeldingerne at beskrive bevægelsen tilbage til ynglekolonierne nærmere. Én tejest er genfundet i ynglekolonien i februar, én i marts og én i april. Fra observationer på ynglelokaliteterne ved man dog, at fuglene allerede i februar-marts begynder at komme i land, og i april er de godt i gang med at finde passende redesteder (Asbirk 1979).

Tejsterne begynder at yngle når de er 3-4 år, undertiden allerede som 2-årige (Asbirk 1979, Cramp 1985). Nogle ungfugle vender dog tilbage til kolonierne allerede som etårige, mens andre tilbringer den første sommer borte fra kolonien. Blandt 18 et- og toårige fugle, genfundet i yngletiden (maj-juli), blev ni genfundet ved ynglekolonien, heraf tre som et-årige og seks som toårige. Resten blev fundet mellem 35 og 218 km fra kolonien (gennemsnit 107 km, n=9).

Af fugle, der er mærket som unger, er i alt 29 genfundet i kolonien som kønsmodne mellem 3 og 26 år efter mærkningen. Enkelte unger fra Nordre Rønner er dog genfundet ved Hirsholmene i yngletiden, og vice versa. En fugl fra Læsø er fundet ved en svensk

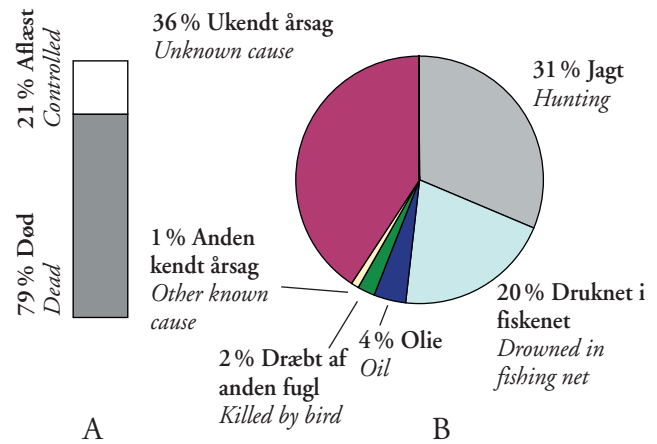


Fig. 7. A) Genmeldingsårsager (n=397) og B) dødsårsager (n=315) for tejest ringmærket i Danmark. A) Cause of recovery (n=397) and B) cause of death (n=315) for common guillemot ringed in Denmark.

ynglekoloni i yngletiden. Desuden er to redeunger fra Sejerø genfundet som ynglende på hhv. Hesselø og Nidingen.

De voksne ynglefugle er, som de fleste havfugle, trofaste over for deres ynglekoloni. Af fuglene, der blev mærket som voksne ynglefugle og genfundet i yngletiden i et efterfølgende år (n=82), er 79 (96%) genfundet i samme koloni. De tre sidste blev fundet døde ved andre kystlokaliteter. Tejsterne yngler i mange tilfælde i samme rede flere år i træk, og de to mager holder ofte sammen i flere år (Asbirk 1979). Der er tilsyneladende ingen udveksling mellem de danske kolonier og Østersø-kolonierne. Fuglene i de to bestande er beskrevet som forskellige underarter.

Trækgæster. De danske farvande gæstes uden for yngletiden af tejster fra en række andre bestande (fig. 6). Ringmærkningsdata viser, at fuglene fra kolonierne på den svenske vestkyst findes i Kattegat i de samme områder som de danske ynglefugle (se også Andersen-Harrild 1969). De svenske fugle er genfundet langs Kattegats kyster og i Bælterne i alle årets måneder, flest dog fra juli til og med februar. Desuden blev to fugle fra de svenske Kattegat-kolonier genfundet ved den jyske vestkyst i hhv. første og andet leveår. Fra Vestfold i Norge er i alt seks tejster genfundet i hhv. Kattegat, på Fyns nordkyst og i Sejerøbugten. Det er dog kun en mindre del af de norske tejster, der kommer uden for norsk farvand om vinteren, primært fugle fra det sydlige Norge (Bakken m.fl. 2003).

I alt 47 fugle fra Østersø-bestanden er fundet i de danske farvande (fig. 6), heraf 22 omkring Bornholm, 19 ved Møn, Falster og østkysten af Sjælland. Fem

er genfundet i Kattegat og de indre danske farvande og én fugl, mærket i Finske Bugt, er genfundet ved den jyske vestkyst. Det primære overvintringsområde for de finske tejster er dog de isfri områder ved den svenske Østersøkyst fra Stockholm til Bornholm (Andersen-Harrild 1969).

Genmeldings- og dødsårsager

I det danske ringmærkningsmateriale er 21 % af genmeldingerne aflæsninger af levende fugle (fig. 7A). Alle disse er foretaget i de danske kolonier med undtagelse af én, der er sket i den svenske ynglekoloni på Nidingen. Blandt fuglene, der er genmeldt som døde, var 31 % skudt (fig. 7B). De danske tejster er skudt i stort set alle de områder, der foreligger genmeldinger fra, dog kun én ved den svenske Kattegatkyst (1936), hvor tejsten har været fredet i længere tid end i Danmark (Andersen-Harrild 1969). Tejsten blev jagt-fredet i Danmark i 1967, og fra 1968 til og med 1988 er der »kun« indrapporteret 15 skudte tejster fra de danske farvande. En relativt stor del (20 %) af de døde tejster er druknet i fiskenet, og for 4 % af genfundene er olietilsøling oplyst som dødsårsag. I syv tilfælde er det oplyst, at en ringmærket tejt er dræbt af en rov-fugl eller måge.

Blandt tejster ringmærket som unger eller ungfugle og genmeldt som døde er 73 % indrapporteret i løbet af deres første leveår (fig. 8). På baggrund af fangst-genfangst data fra Nordre Rønner og genfundsdata er det påvist, at den gennemsnitlige dødelighed for førsteårs fugle er 51 %, og 14 % for fugle i de efterfølgende år (Frederiksen 1999).

Den længstlevende danskmærkede tejt blev mærket som unge på Hirsholmene 22. juni 1974 og dræbt af en svartbag samme sted 17. juni 2003 - altså næsten 29 år gammel.

English summary

The black guillemot breeds in colonies in the Kattegat, and the Danish population is estimated at 1,000 pairs. Of 2,913

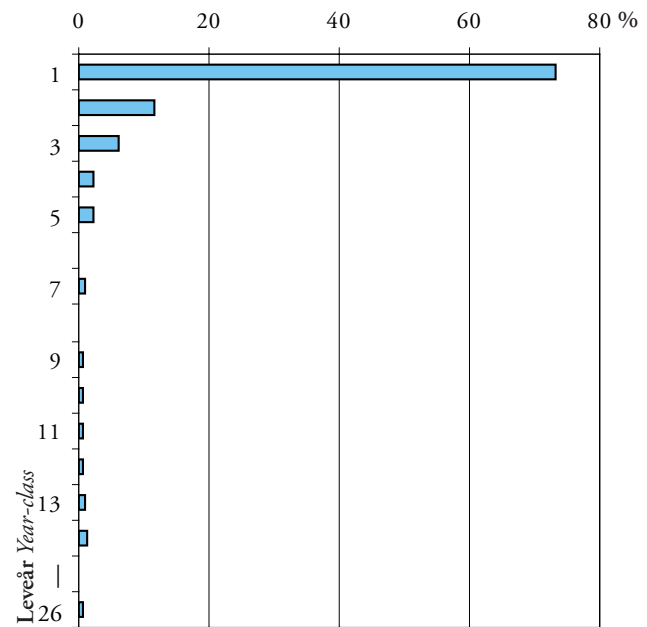


Fig. 8. Aldersfordeling for tejt mærket som redeunger eller ungfugle i deres første efterår og genmeldt som døde (n=234). Distribution on year-class of black guillemot ringed as nestlings or juveniles in their first autumn and recovered as dead (n=234).

ringings, 397 have been recovered, 22 from abroad. Most birds were ringed at Nordre Rønner and Hirsholmene. Birds leave the colonies in August, first-year birds earlier and further than adults. Birds from the two northernmost colonies at Nordre Rønner and Hirsholmene travel S and are mainly recovered in southern parts of Kattegat. Young birds are also recovered in the Little and Great Belts. Most birds from Sejero and Hesselø stay in southern parts of Kattegat. The black guillemots return to the colonies in February–March. Most birds settle to breed in the same colony as they hatched, although a few settle elsewhere. The adults are very faithful to their breeding colonies and pair mates, and they often use the same nest for years.

Many birds from the Swedish Kattegat colonies are found in Denmark, most in July and February. Birds from the Baltic colonies have been recovered in Denmark, most at Bornholm and southern Zealand. The main reported cause of death of recovered black guillemots is hunting (31 %) and drowning in fishing nets (20 %).