

Blåmejse *Cyanistes caeruleus*

Blue tit

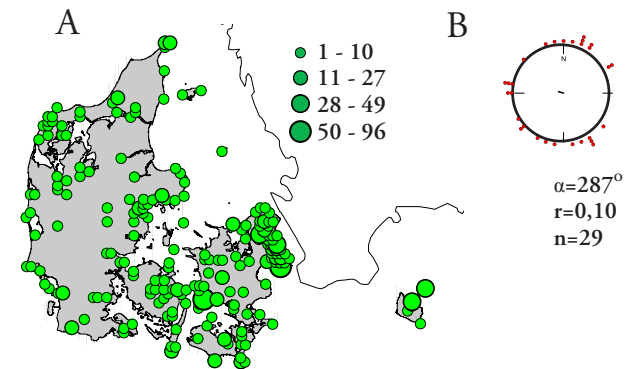


Fig. 2. A) Mærkningslokaliteter for fugle, som senere er genmeldt, samt artens danske yngleudbredelse (1993-96). Ringing sites for birds later recovered and breeding distribution (1993-96). B) Retning af direkte efterårstræk (jul-dec, >50 km). Direction of direct autumn migration (Jul-Dec, >50 km).

Blåmejsen er en almindelig ynglefugl over hele landet, med de største tætheder på Øerne og i Østjylland. Den danske bestand er estimeret til 200.000-250.000 par. Arten yngler især i løv- og løvblandskov, samt i parker og haver. Blåmejsen er hulruger og udnytter bl.a. opsatte redekasser. Arten er udbredt over det meste af Europa og Nordafrika mod øst til Iran og Uralbjergene. Nord for Danmark er blåmejsen udbredt indtil Polarcirklen. I de fleste bestande er fuglene standfugle, men specielt i de nordlige dele af

udbredelsesområdet sker der i visse år større udvandring. Antallet af træk- og vintergæster svinger således også i Danmark, og i nogle år er der tale om invasioner med titusinder af fugle, flest i september-oktober (Olsen 1992, Lausten & Lyngs 2004).

Mærknings- og genmeldingsdata

I Danmark blev den første blåmejse ringmærket i 1922. I alt 73.910 fugle er ringmærket (fig. 4), flest i 1990 (5.886). Mærkningerne er primært udført

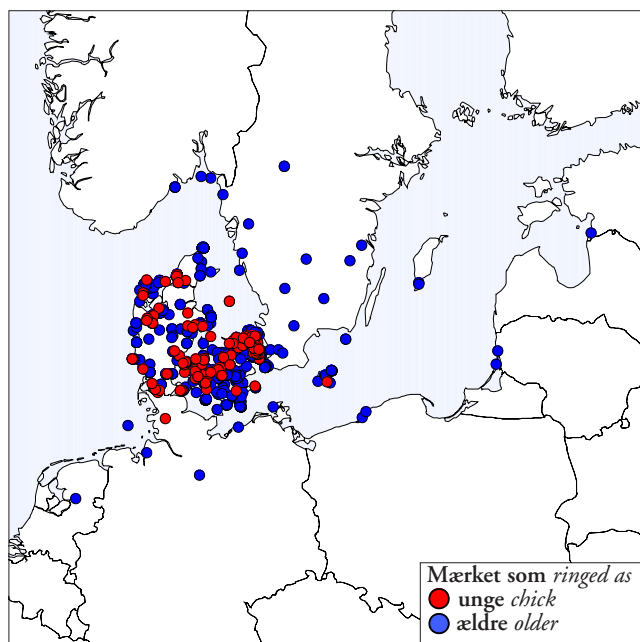


Fig. 1. Samtlige genfund af blåmejse ringmærket i Danmark (n=1.351). All recoveries of blue tit ringed in Denmark (n=1,351).

Fakta Facts

Mærkninger Birds ringed 73.910

Genmeldinger Recoveries

Antal genmeldinger No. of recoveries 1.351
 -heraf uden for Danmark Recovered abroad 76(6%)
 Antal fugle No. of individuals 1.142
 -heraf mærket som unger Ringed as chicks 190(17%)
 Genmeldingsandel Proportion recovered 1,5%
 Mærket i udlandet og genmeldt i Danmark 344
 Ringed abroad and recovered in Denmark

Ekstremer Extremes

Højeste alder Oldest bird min. 9 år 10 mdr.
 Længste afstand Longest dist. Estland Estonia 639 km
 Nordligst Northernmost Sverige Sweden (59° 15'N)
 Sydligst Southernmost Holland Netherlands (36° 32'N)
 Østligst Easternmost Estland Estonia (24° 27'E)
 Vestligst Westernmost Holland Netherlands (06° 04'E)

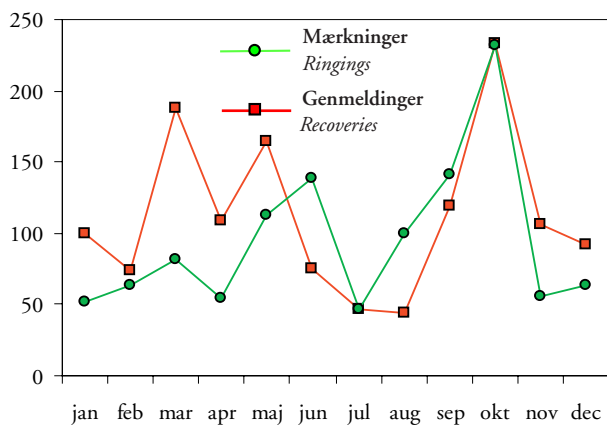


Fig. 3. Mærknings- og genmeldingsmåned for genfund af blåmejsje. Month of ringing and recovery of recovered blue tit.

af ringmærkere fra Zoologisk Museum (94 %) og Dansk Ornithologisk Central (5 %). Blåmejsjerne er ringmærket som unger i redekasser (17 %), eller som ungfugle (42 %) eller voksne (41 %). Af de mærkede fugle er 1.142 genmeldt, svarende til en genmeldingsandel på 1,5 %. Af de genmeldte fugle var 26 % mærket i Jylland, 9 % på Fyn, 50 % på Sjælland, 7 % på Lolland-Falster og 8 % på Bornholm og Christiansø (fig. 2A). På Sjælland er flest ringmærket omkring København og i Nordsjælland. De genmeldte fugle er ringmærket i alle årets måneder, flest i maj-juni og september-oktober (fig. 3). Der foreligger i alt 439 genfund af 376 fugle mærket i yngletiden (15. maj - 1. september). I Danmark er genmeldt 344 blåmejsjer ringmærket i udlandet.

Træk og overvintring

Danske ynglefugle. De danske blåmejsjer er langt overvejende standfugle, der sjældent tilbagelægger større afstande fra klækning til død. Blandt de 338 fugle, der er ringmærket som redeunger eller ungfugle i yngletiden, er 75 % genfundet mindre end 1 km fra mærkningsstedet, 16 % er fundet mellem 1 og 10 km, 4 % mellem 10 og 25 km og 5 % mere end 25 km væk. De tre længste distancer var fra Holstebro til Blåvand (95 km), fra Hillerød til Skælskør (92 km) og fra Holte til Møn (91 km). De fleste af de 16 unge fugle, der bevægede sig mere end 25 km, er fløjet i sydvestlig retning ($\alpha=234^\circ$, $r=0,41$, $n=16$), men retningen er ikke signifikant. 14 af dem blev fundet i løbet af deres første leveår. Blot én af de ungemærkede blåmejsjer er genfundet i udlandet. Den blev mærket ved Tønder i maj 1972 og genfundet i Slesvig-Holsten i november samme år (71 km SSØ).

I juni-august er den gennemsnitlige afstand til mærkningsstedet for dødfundne ungfugle mindre

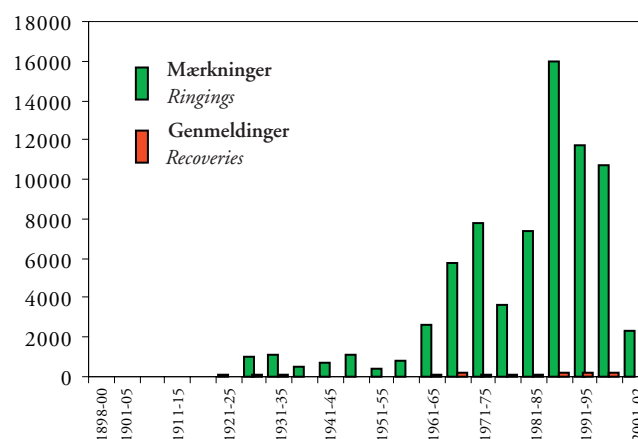


Fig. 4. Mærknings- og genfundår for blåmejsje ringmærket i Danmark. Ringing and recovery year of blue tit ringed in Denmark.

end 1 km, i september og oktober hhv. 7 og 6 km, i november-marts 7 km og i april-maj 12 km. 38 ungemærkede blåmejsjer er genfundet i yngletiden mindst et år efter mærkningen, heraf 31 på udklækningslokaliteten. Den gennemsnitlige afstand til mærkningslokaliteten var 3 km (0-67 km).

De voksne ynglefugle tilbagelægger endnu kortere afstande end ungfuglene. Blandt 101 fugle mærket som voksne i yngletiden er 88 % genfundet mindre end 1 km fra mærkningsstedet, 11 % er fundet mellem 1 og 5 km væk, og én fugl blev fundet 20 km fra mærkningsstedet. Denne fugl var en han, som blev mærket ved Vandet sø i Thy i juli og genfundet på Mors i april. Den længstlevende af de danske ynglefugle blev aflæst på mærkningslokaliteten (Stignæs) 8½ år efter mærkningen. En stor del af de 912 genmeldte blåmejsjer, der er ringmærket i Danmark uden for yngletiden, er uden tvivl også danske ynglefugle. Således er 78 % af disse fugle genfundet mindre end 5 km fra mærkningsstedet, heraf en stor del indtil flere år efter mærkningen (gennemsnit 344 dage). 84 % af de fugle, der er ringmærket uden for yngletiden og genmeldt i yngletiden, er fundet mindre end 5 km fra mærkningslokaliteten.

15 blåmejsjer er ringmærket om vinteren og genfundet senere den samme vinter. Af disse er kun én genfundet mere end 1 km fra mærkningsstedet (2 km). 14 fugle er ringmærket om vinteren og genfundet den næste vinter, alle på mærkningslokaliteten.

Træk- og vintergæster. Genfund af udenlandsk-mærkede blåmejsjer i Danmark viser, at landet besøges af træk- og vintergæster, især fra det sydligste Norge, det sydlige Sverige og i mindre grad fra De Baltiske Lande og Kaliningrad (fig. 1 & 5). Omkring 88 % af de aldersbestemte trækgæster var ungfugle i første leveår, og blandt ungfuglene var 75 % hunner. Blandt

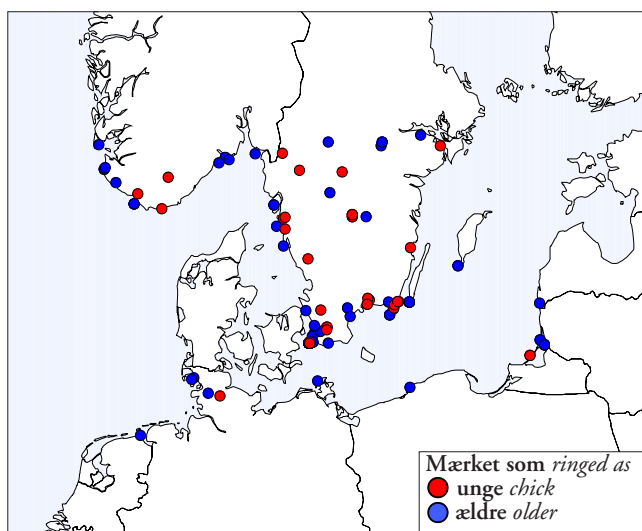


Fig. 5. Mærkningslokaliteter for blåmejse ringmærket i udlandet og genmeldt i Danmark (n=344). Ringing locations of blue tit ringed abroad and recovered in Denmark (n=344).

de få trækfugter, der var mere end et år gamle, var 85 % hunner.

Omkring 90 % af de udenlandske blåmejsere, der er genfundet i Danmark, var ringmærket i Sverige, størstedelen (81 %) på Falsterbo. I Danmark optræder svenske blåmejsere hyppigst i de østlige egne; 64 % er genfundet på Sjælland, 12 % på Lolland-Falster, 12 % på Bornholm og Christiansø, 5 % på Fyn og 6 % i Jylland. Flest fugle er aflæst på trækstederne Stignæs, Christiansø, Gedser og Hyllekrog (fig. 6). De første svenske fugle dukker op i slutningen af september, og størstedelen (60 %) er genfundet i oktober. Det samme

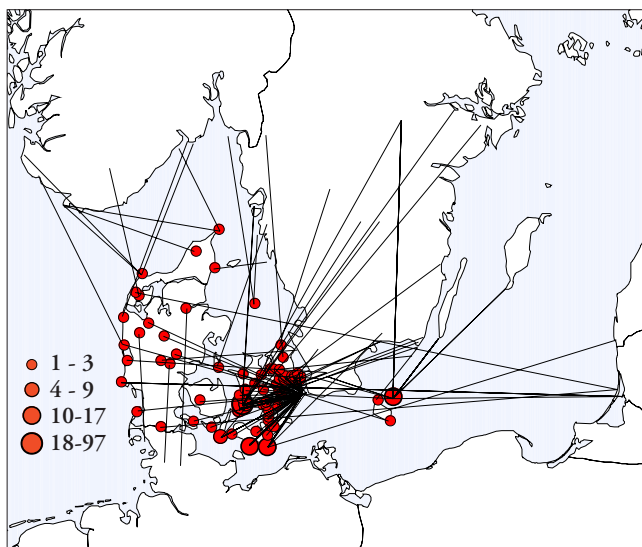


Fig. 6. Genfundningssteder for blåmejse på direkte efterårstræk (mærket i udlandet om sommeren eller efteråret og genfundet i Danmark før 1. marts året efter, n=252). Linjer forbinder mærknings- og genmeldingssted. Recovery sites of blue tit on direct autumn migration (ringed abroad during summer or autumn and recovered in Denmark before 1 March in the subsequent year, n=252). Lines connect ringing and recovery sites.

mønster ses i antallet af mærkninger på Christiansø (Lausten & Lyngs 2004). I alle vintermånederne ligger gennemsnitspositionen af de i Danmark genmeldte svenske blåmejsere på Sjælland, og der er således ikke umiddelbart tegn, på at fuglene bevæger sig vestpå i løbet af vinteren, som angivet af Heldbjerg & Karlsson (1997). Generelt trækker de svenske blåmejsere ikke længere end til Danmark og Nordtyskland (Heldbjerg & Karlsson 1997).

Ud over svenske blåmejsere er der i Danmark også fundet 19 norske; en på Anholt og resten i Nord- og Vestjylland. De fleste norske fugle er fundet i oktober-november, og 16 var ungfugle i første leveår. I Vendsyssel og Thy er der endvidere ringmærket syv blåmejsere i efterårs- og vintermånederne, som et efterfølgende efterår er genfundet i Norge.

I alt 12 blåmejsere fra Letland (1), Litauen (9) og Kaliningrad (2) er genfundet i Danmark. En af disse fugle var en voksen hun, resten ungfugle. Blandt disse fugle blev to fundet på Christiansø, en i Gedser og resten i Jylland, hvilket antyder, at hovedparten trækker syd om Østersøen og gennem Tyskland til Danmark. Den hurtigste fugl fløj fra fra Ventés Ragas i Litauen til Christiansø mellem 20. og 29. september, svarende til 54 km/dag.

De to hurtigste blåmejsere på efterårstræk var begge ungfugle. Den ene blev ringmærket på Christiansø 8. oktober 1987 og genfanget på Utklippan i Sverige dagen efter (77 km). Den anden blev ringmærket på Dueodde 9. oktober 1977 og genfanget ved Koszalin i Polen to dage senere (53 km/dag).

Antallet af trækkende blåmejsere ved Falsterbo har vist sig at hænge sammen med antallet af udflyjende unger, som afhænger af, hvor mange der overlevede den foregående vinter (Heldbjerg og Karlsson 1997). Herudover ses flest fugle på træk om efteråret i år med høj ynglesucces og ringe frøsætning hos bøg. Antallet af trækkende blåmejsere er meget varierende, og der er sammenfald mellem år med mange trækfugle ved Hammerö på nordsiden af Vänern i Sverige og Stignæs i Danmark (Heldbjerg og Karlsson 1997). I efteråret 2003 blev der ringmærket mere end 16.000 blåmejsere ved Falsterbo fuglestation, hvilket er det højeste antal til dato (Ehnbom m.fl. 2003).

I alt otte blåmejsere ringmærket i Danmark er genfundet syd for landet. Syv af dem var ringmærket i september-oktober og blev genfundet samme efterårsvinter i Nordtyskland (5), Holland (1) og Polen (1). Disse fugle var alle ungfugle i første leveår. Det sidste genfund syd for Danmark drejer sig også om en vok-

sen fugl, som blev mærket på Christiansø 21. marts og genfanget i Polen 18 dage senere (fig. 1).

Det er bemærkelsesværdigt, at der blandt fugle fundet mere end 50 km fra mærkningslokaliteten på direkte efterårstræk stort set er lige mange, der er trukket i en nordlig retning som i en sydlig retning (fig. 2B). Fire af de 29 fugle på direkte efterårstræk var mærket i maj-august, resten i september-oktober.

Relativt få udenlandske blåmejsjer er genfundet i Danmark efter marts-april, hvor det synlige træk kulminerer (Lausten & Lyngs 2004). Der er kun gemeldt en enkelt fugl på direkte forårstræk; fra Anholt til den svenske Kattegatkyst. Flere blåmejsjer ringmærket i oktober er dog genfundet forår og sommer det følgende år i Sverige (7) og Norge (1). Seneste genfund i Danmark af udenlandske fugle er 1. juni (en norsk) og 13. juni (en svensk).

Genmeldings- og dødsårsager

Hele 75 % af de gemeldte blåmejsjer er indrapporteret som aflæste (fig. 7A), heraf 86 % mindre end 5 km fra mærkningsstedet. Flest af de dødfundne fugle er indrapporteret uden angivelse af formodet dødsårsag (fig. 7B). I de tilfælde, hvor dødsårsagen er oplyst, er flest dræbt i trafikken eller døde efter kollisioner med vinduer eller i kløerne på en kat. Blandt blåmejsjer, ringmærket som unger eller ungfugle i første efterår og gemeldt som døde, er 78 % indrapporteret i første leveår (fig. 8). Den længstlevende blåmejsje blev 9 år og 10 mdr. Fuglen blev mærket som mindst et-årig ved Stignæs i august 1981 og aflæst samme sted i maj 1990. Den længstlevende blåmejsje i Europa blev 14 år og 7 mdr. (Staa 1998).

English summary

The blue tit is a common breeding bird all over Denmark, breeding in deciduous woodland, parks and gardens. It is also a common, and in some years irruptive passage migrant and winter visitor. In Denmark the first blue tit was ringed in 1922, with the largest number ringed in 1990 (5,886). The majority of the recovered birds were ringed in May–June and September–October. At least 33 % of the recovered birds belonged to the Danish population.

The Danish blue tits are residents: 75 % of the blue tits ringed as chicks have been recovered within 1 km of the ringing site and none has been recovered more than 100 km away (furthest distance 95 km). Sixteen of the birds ringed as chicks were recovered more than 25 km from the ringing site, 14 of these within their first year. The adults disperse even less than the juveniles: of 101 birds ringed as adults in the breeding season, 88 % were recovered less than 1 km from

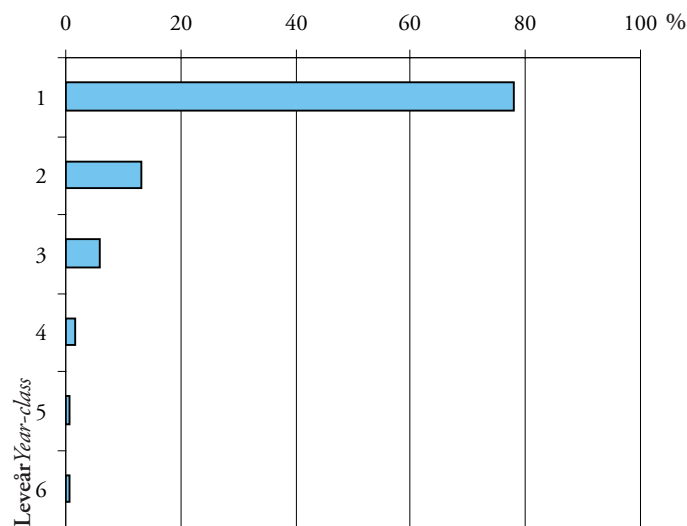


Fig. 8. Aldersfordeling af blåmejsje mærket som redeunger eller ungfugle i deres første efterår og gemeldt som døde (n=167). Distribution on year-class of blue tit ringed as nestlings or juveniles in their first autumn and recovered as dead (n=167).

the ringing site, 11 % between 1 and 5 km, and one 20 km from the ringing site.

Outside the breeding season, Denmark is visited by blue tits from southern Norway, southern Sweden, the Baltic Countries and Kaliningrad. Eighty-eight per cent of the visitors are young birds less than one-year old, and 75 % of these were females. Eighty-five per cent of the visitors older than one year were females. The first birds from these populations arrive in late September, most in October. Ninety per cent of the foreign blue tits were ringed in Sweden, mostly at Falsterbo. The Swedish blue tits are most frequent in eastern Denmark, with only 6 % recovered in Jutland, whereas Norwegian tits are most frequent in north and west Jutland. Blue tits from Germany, the Netherlands and Poland have also been recovered in Denmark. Most were ringed and recovered during migration. Most visitors leave Denmark in March–April.

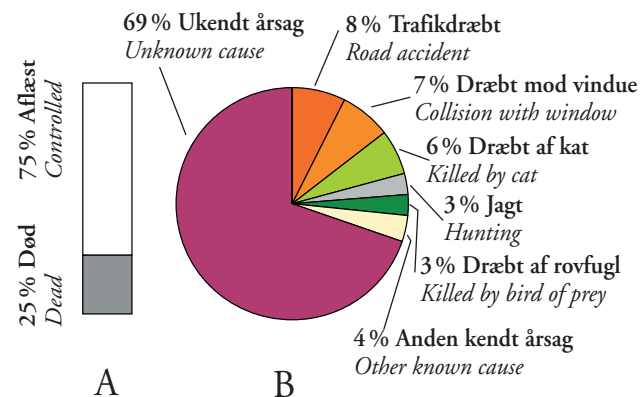


Fig. 7. A) Genmeldingsårsager (n=1.351) og B) dødsårsager (n=342) for blåmejsje ringmærket i Danmark. A) Cause of recovery (n=1.351) and B) cause of death (n=342) for blue tit ringed in Denmark.