

# Dompap *Pyrrhula pyrrhula*

## Bullfinch

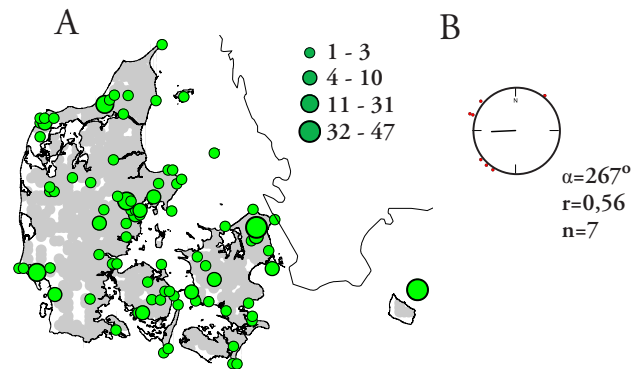


Fig. 2. A) Mærkningslokaliteter for fugle, som senere er genmeldt, samt artens danske yngleudbredelse (1993-96). Ringing sites for birds later recovered, and breeding distribution (1993-96). B) Retning af direkte efterårstræk (aug-dec, >100 km). Direction of direct autumn migration (Aug-Dec, >100 km).

Dompappen indvandrede først til Danmark som ynglefugl i starten af 1900-tallet (Løppenthin 1967). Arten har siden været i fremgang og er i dag en ret almindelig ynglefugl. Den yngler i både nåle- og løvskov samt af og til i parker og større haver. Dompappen er mest almindelig på Øerne og i Østjylland, mens den er ret fåtallig i det vestlige Jylland. I Danmark yngler to underarter, lille dompap, *P. p. europaea* og stor dompap, *P. p. pyrrhula*. Dompappen yngler over hele Europa bortset fra det

nordlige Skandinavien samt i et bredt bælte gennem Rusland til Stillehavet. I det meste af dompappens udbredelsesområde er fuglene delvis standfugle.

### Mærknings- og genmeldingsdata

Den første dompap blev i Danmark ringmærket i 1928, og i alt er 17.450 blevet mærket. Det årlige antal af mærkninger voksede i løbet af 1960'erne, og det hidtil største antal blev mærket i 1996 og 1997 med hhv. 1.197 og 1.131 fugle (fig. 4). Af de mærkede fugle

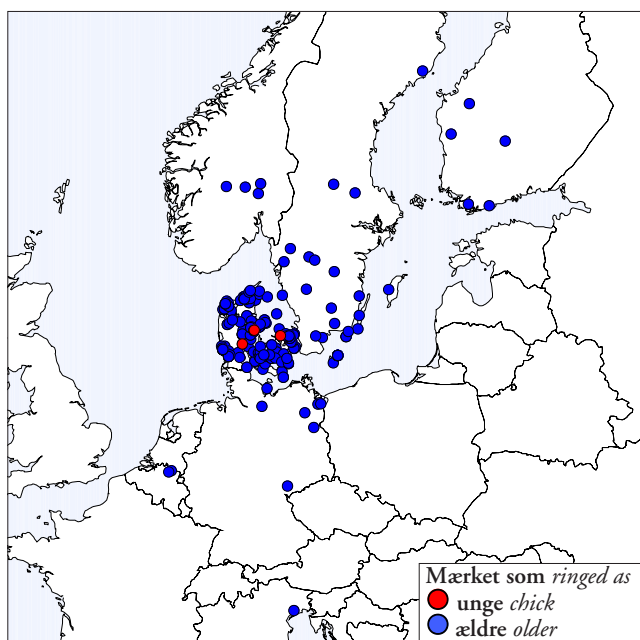


Fig. 1. Samtlige genfund af dompap ringmærket i Danmark (n=364). All recoveries of bullfinch ringed in Denmark (n=364).

### Fakta Facts

Mærkninger <i>Birds ringed</i>	17.450
<b>Genmeldinger <i>Recoveries</i></b>	
Antal genmeldinger <i>No. of recoveries</i>	364
-heraf uden for Danmark <i>Recovered abroad</i>	42 (12%)
Antal fugle <i>No. of individuals</i>	339
-heraf mærket som unger <i>Ringed as chicks</i>	5 (1,5%)
Genmeldingsandel <i>Proportion recovered</i>	1,9%
Mærket i udlandet og genmeldt i Danmark <i>Ringed abroad and recovered in Denmark</i>	27
<b>Ekstremer <i>Extremes</i></b>	
Højeste alder <i>Oldest bird</i>	min. 7 år 5 mdr.
Længste afstand <i>Longest dist.</i>	Italien <i>Italy</i> 1.083 km
Nordligst <i>Northernmost</i>	Sverige <i>Sweden</i> (63° 50'N)
Sydligst <i>Southernmost</i>	Italien <i>Italy</i> (45° 43'N)
Østligst <i>Easternmost</i>	Finland <i>Finland</i> (25° 09'E)
Vestligst <i>Westernmost</i>	Belgien <i>Belgium</i> (05° 09'E)

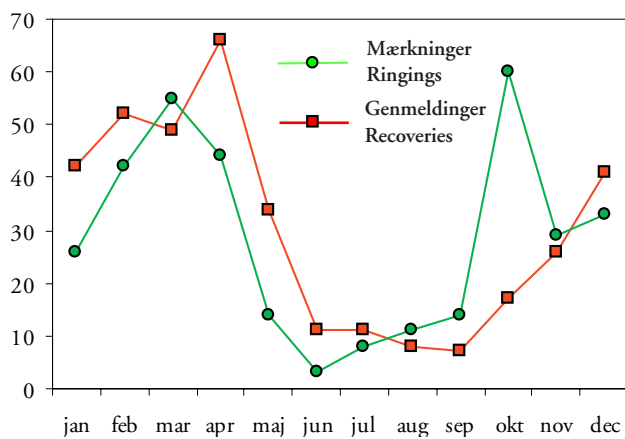


Fig. 3. Mærknings- og genmeldingsmåned for genfund af dompap. *Month of ringing and recovery of recovered bullfinch.*

er 339 genmeldt, svarende til en genmeldingsandel på 1,9%. Størstedelen af de genmeldte dompapper er mærket uden for yngletiden (fig. 3), og kun fem er mærket som redeunger. En stor del af de genmeldte dompapper er mærket af enkelte ringmærkere, og mærkningslokaliteterne bærer således til en vis grad præg af disse personers fangstområder (fig. 2A). På træklokaliteterne, bl.a. på Christiansø, er der mærket dompapper på træk, og en del af disse er genmeldt. En meget lille del af dompapperne er bestemt til underart, hvorfor de to underarter vil blive behandlet under ét. I Danmark er desuden genfundet 27 dompapper, ringmærket i udlandet.

### Træk- og overvintring

Størstedelen af de danske dompapper ser ud til at være standfugle og opholde sig tæt på yngleområdet året

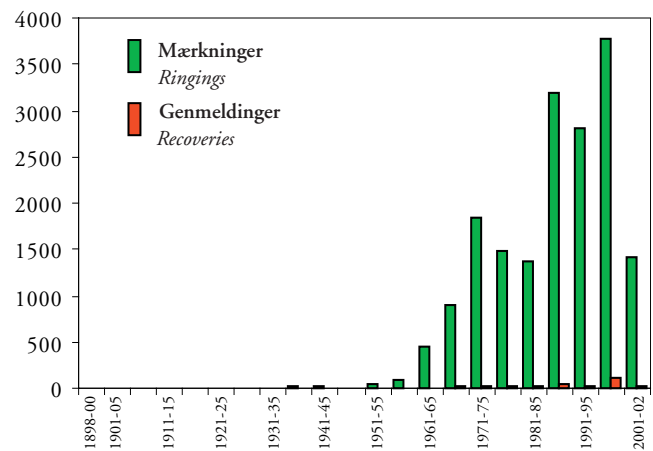


Fig. 4. Mærknings- og genfindsår for dompap ringmærket i Danmark. *Ringing and recovery year of bullfinch ringed in Denmark.*

rundt. Ingen af fuglene, mærket i yngletiden, er således genmeldt uden for landets grænser. Hele 67% af fuglene er i alle årets måneder fundet mindre end fem kilometer fra mærkningsstedet. Blandt 32 dompapper, mærket i vinterperioden og genfundet en efterfølgende vinter, er 84% genfundet på mærkningslokaliteten. Den samme stedtrofasthed er påvist for dompapper på De Britiske Øer (Wernham et al. 2002). Her har gentagne fangster af mærkede fugle samt radiomærkning vist, at hovedparten af fuglene tilbringer det meste af deres tid inden for et relativt lille område (Greig-Smith & Wilson 1984). Af og til foretager de dog skift fra et område til et andet i takt med ændringer i fødeudbuddet, hvilket formentlig også er tilfældet i Danmark.

Den relativt stationære danske bestand suppleres i træk- og vinterperioden af gæster fra Norge, Sverige og Finland (fig. 5 og fig. 6). I alt 31 af dom-

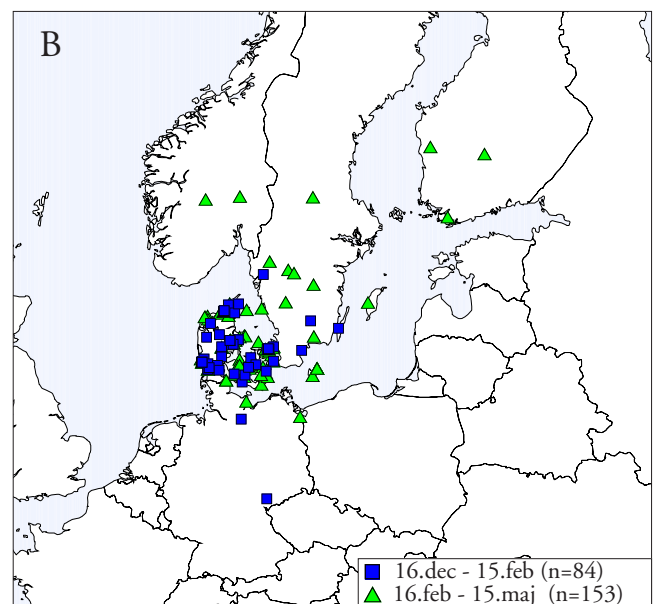
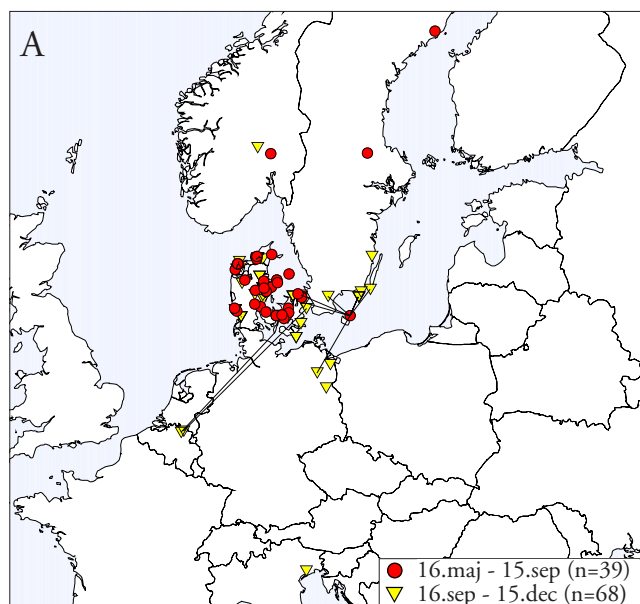


Fig. 5. Genmeldinger fra A) yngletiden og efterårsperioden og B) vinter- og forårsperioden af dompap ringmærket i Danmark. Linjer på kort A angiver direkte efterårstræk. *Recoveries during A) the breeding season and autumn and B) winter and spring of bullfinch ringed in Denmark. Lines on map A indicate direct autumn migration*

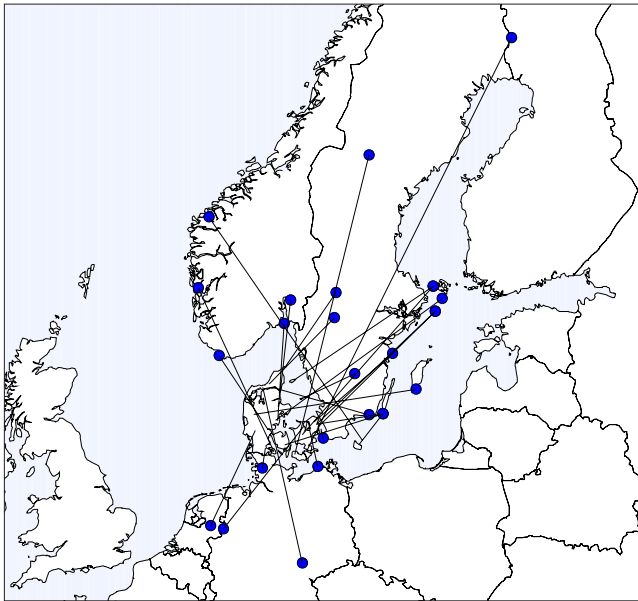


Fig. 6. Mærkningslokaliteter forbundet til genfindingslokaliteter for dompap ringmærket i udlandet og genmeldt i Danmark (n=27). Ringing localities connected to recovery sites for bullfinch ringed abroad and recovered in Denmark (n=27).

papperne, mærket i Danmark, er senere genfundet i vore nordlige nabolande. Af disse var 22 mærket på Christiansø. Her topper antallet af trækfugle i april og igen i oktober (Lausten & Lyngs 2004). Trækket er præget af meget store årsvariationer, og en meget stor del af mærkningerne er foretaget i enkelte år med invasionsagtig forekomst af dompapper, nemlig 1977, 1980, 1981, 1986, 1990, 1994 og 1996 (Lausten & Lyngs 2004). Hos dompappen trækker hunnerne hyppigere end hannerne (Cramp & Perrins 1994). Denne kønsforskel ses også på Christiansø (Lausten & Lyngs 2004). Blandt dompapper, ringmærket i Danmark, er vintergennemsnittet for hunnerne en smule sydligere end for hannerne ( $P < 0,05$ ). En lignende kønsforskel ses også hos andre finker, blandt andet hos bogfinken.

Trækgæsterne trækker i nogle tilfælde videre mod syd, idet danskmerkede dompapper i træk- og vinterperioden er genfundet i Tyskland, Belgien og det nordlige Italien (fig. 5). Fugle, mærket i Tyskland og Holland, er ligeledes genfundet i Danmark (fig. 6).

### Genmeldings- og dødsårsager

Lidt over halvdelen af de genmeldte dompapper er indrapporteret som aflæste (fig. 7A). Dødsårsagen var ikke oplyst eller fastslået for halvdelen af de fugle, der

er genmeldt som døde (fig. 7B). De primære kendte dødsårsager er kollision med vinduer (29%) og biler (4%) samt møde med katte (9%). Den længstlevende danskmerkede dompap blev mindst 7 år og 5 mdr. Fuglen blev mærket som voksen ved Århus 27. december 1995 og aflæst samme sted 1. december 2001. Rekord i Europa er 12 år og 4 mdr. (Staaav 1998).

### English summary

The bullfinch is a common breeding bird in woodlands, parks and mature gardens all over Denmark. It is common passage migrant and winter visitor. In Denmark the first bullfinch was ringed in 1928. The number of ringings has increased since the 1960s and culminated in the 1990s. Most of the recovered bullfinches were ringed outside the breeding season, and only a few were ringed as chicks. The subspecies has been identified for only very few of the recovered birds. Most of the Danish bullfinches seem to remain close to the breeding site all year round. None of the birds ringed in the breeding season has been recovered from abroad. Sixty-seven per cent of the birds have been recovered within 5 km of the ringing site. Outside the breeding season, Denmark is visited by bullfinches from Norway, Sweden and Finland. The influx of birds from these populations is greatest in October. Some of the visitors continue to Germany, Belgium, the Netherlands or even Italy. The mean position of females during winter is a little south of that of males. In spring most bullfinches pass Denmark in April.

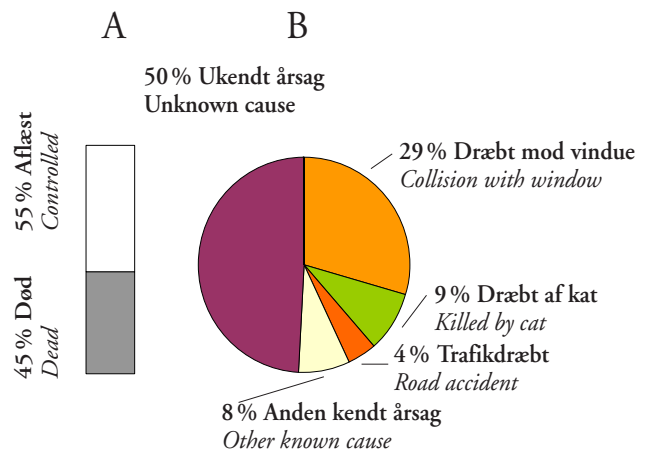


Fig. 7. A) Genmeldingsårsager (n=364) og B) dødsårsager (n=163) for dompap ringmærket i Danmark. A) Cause of recovery (n=364) and B) cause of death (n=163) for bullfinch ringed in Denmark.