

# Krage *Corvus corone* Hooded/carrion crow

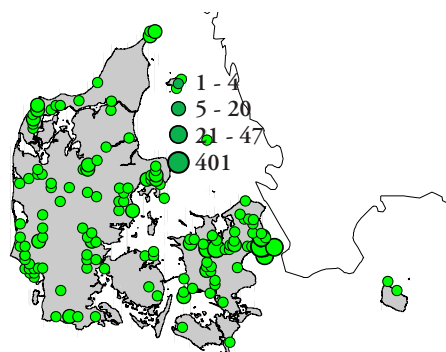
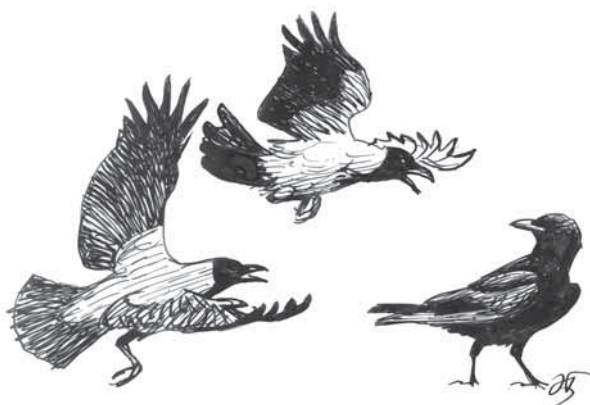


Fig. 2. Mærkningslokaliteter for fugle, som senere er genmeldt og artens danske yngleudbredelse (1993-96). Ringing sites for birds later recovered, and breeding distribution (1993-96).

Kragen yngler over hele Europa og videre østpå gennem Rusland, Kazakhstan og Mongoliet til Stillehavet. Arten er opdelt i en række underarter, hvoraf to forekommer i Danmark. Gråkragen, *C. c. cornix*, som er langt den almindeligste, yngler over hele landet, mens sortkragen, *C. c. corone*, er udbredt i det sydlige Danmark, primært i Sønderjylland. I dag betragtes grå- og sortkrage ofte som to selvstændige arter. De behandles dog samlet her, da de har været betragtet som én art i det meste af den periode, som dette atlas dækker, og der derfor ikke altid har været skelnet mellem de to former. Kragerne yngler i høje

træer og søger føde i det åbne land. I de nordlige dele af artens udbredelsesområde er kragerne trækfugle, mens de sydlige bestande primært er standfugle. Danmark gæstes uden for yngletiden af et stort antal krager fra nordligere og østligere bestande, hvoraf en del overvintrer i landet.

## Mærknings- og genmeldingsdata

Der er ringmærket 5.289 krager i Danmark (fig. 4), heraf otte sortkrager. Den første krage blev mærket i 1916 af en ringmærker fra Dansk Ornithologisk Central. Flest fugle blev mærket i 1960'erne og begyn-

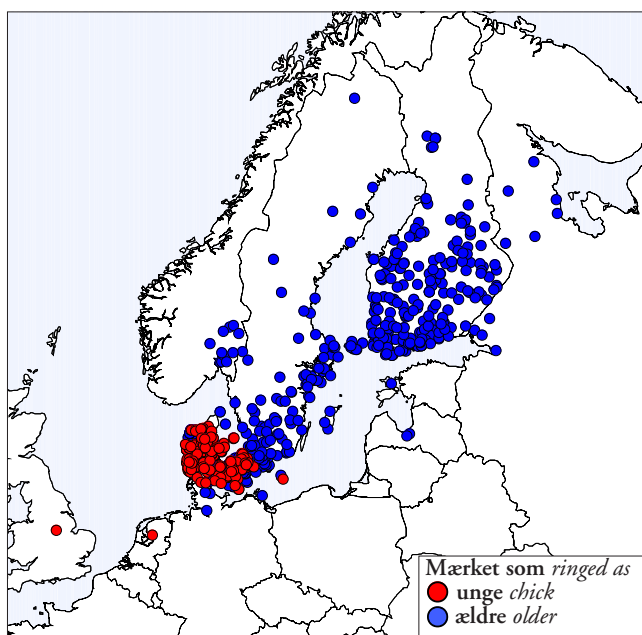


Fig. 1. Samtlige genfund af krage ringmærket i Danmark (n=965). All recoveries of hooded/carrion crow ringed in Denmark (n=965).

## Fakta Facts

**Mærkninger** *Birds ringed* 5.289

### Genmeldinger Recoveries

Antal genmeldinger *No. of recoveries* 965

-heraf uden for Danmark *Recovered abroad* 367 (38%)

Antal fugle *No. of individuals* 940

-heraf mærket som unger *Ringed as chicks* 236 (25%)

Genmeldingsandel *Proportion recovered* 18%

Mærket i udlandet og genmeldt i Danmark 620

*Ringed abroad and recovered in Denmark*

### Ekstremer Extremes

Højeste alder *Oldest bird* 17 år 8 mdr.

Længste afstand *Longest dist.* Rusland *Russia* 1.590 km

Nordligst *Northernmost* Sverige *Sweden* (67° 51'N)

Sydligst *Southernmost* Holland *Netherlands* (52° 43'N)

Østligst *Easternmost* Rusland *Russia* (34° 42'E)

Vestligst *Westernmost* England *England* (01° 05'W)

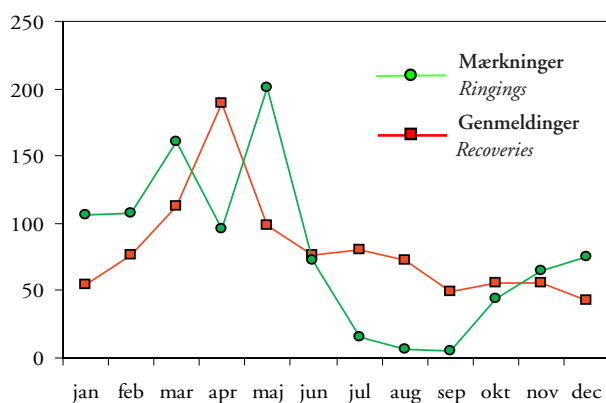


Fig. 3. Mærknings- og genmeldingsmåned for genfund af krage. Month of ringing and recovery for recovered hooded/carrion crow.

delsen af 1970'erne, hvor der alene i 1970 blev mærket 348 fugle (fig. 4). I alt 940 af de mærkede krager er genmeldt. De genmeldte fugle stammer fra mærkninger udført over det meste af landet, heraf 26% i Jylland, 0,7% på Fyn, 72% på Sjælland og sammenlagt 1,3% på Læsø, Anholt, Lolland-Falster og Bornholm (fig. 2). I alt 25% af de genmeldte krager er ringmærket som redeunger (i maj-juni), mens resten primært er mærket uden for yngletiden fra oktober til april (fig. 3). I Danmark er desuden genfundet 620 krager, ringmærket i udlandet.

### Træk og overvintring

**Danske ynglefugle.** Den danske ynglebestand af gråkrager er i langt overvejende grad standfugle. Kun to af fuglene, ringmærket som redeunger, er genfundet uden for landets grænser (fig. 1). Den ene, som var ringmærket i 1925 på Købkes Plads i Viborg, blev skudt i januar 1926 under en duejagt nær af Nottingham (779 km). Den anden var ringmærket på Saltholm i 1956 og blev fundet død i Holland i december samme år (559 km). Gennemsnitsafstanden for de resterende 240 genfund er 15 km (0-191 km), og 70% er fundet mindre end 10 km fra mærkningsstedet. Der er ingen umiddelbar foretrukket spredningsretning. Den første spredning bort fra reden sker i juni. Den gennemsnitlige afstand mellem mærknings- og genfundslokalitet i juni-august er 6 km (0-111 km, n=91). I september-oktober er gennemsnitsafstanden 28 km (0-191, n=25), og i november-januar 131 km (0-779 km, n=16). I mange tilfælde genfindes de unge krager i det første forår i nærheden af mærkningslokaliteten, idet den gennemsnitlige afstand fra februar til april er 25 km (0-111 km, n=24).

Kragerne slår sig tilsyneladende ofte ned som ynglefugle i nærheden af, hvor de blev udklækket. Den gennemsnitlige afstand til udklækningslokaliteten for 25

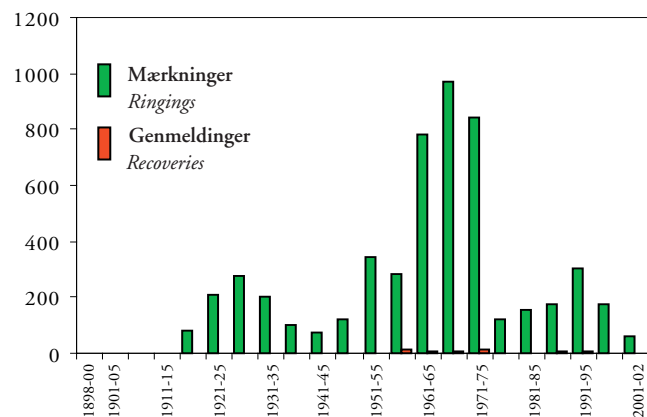


Fig. 4. Mærknings- og genmeldingsår for krage ringmærket i Danmark. Ringing and recovery year of hooded/carrion crow ringed in Denmark.

kønsmodne krager, genfundet i yngletiden, er således 10 km (0-54 km).

**Træk og vintergæster.** Danmark gæstes uden for yngletiden af et stort antal træk- og vintergæster. Adskillige af disse er ringmærket i Danmark og senere genfundet i yngleområderne nord og øst for landet. Der foreligger 12 genfund fra Norge, 127 fra Sverige, 208 fra Finland, to fra Letland, ét fra Estland og 10 fra Rusland (fig. 1). Krager genfundet i Danmark med en udenlandsk ring stammer generelt fra de samme områder (fig. 6); 44 er fra Norge, 230 fra Sverige, 299 fra Finland, én fra Estland og ni fra Rusland. Langt hovedparten af de udenlandske krager er genfundet i Danmark fra oktober til april. De månedlige gennemsnitspositioner for krager ringmærket i Danmark i træk- og vinterperioden, viser dog, at en stor del af kragerne i oktober endnu er nord og øst for Danmark samt, at nogle allerede i marts er på vej retur (fig. 5).

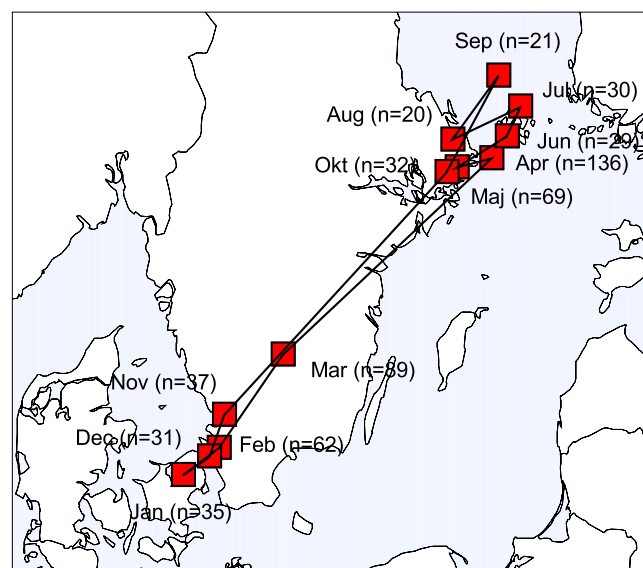


Fig. 5. Månedlige gennemsnitspositioner for krage ringmærket i Danmark uden for yngletiden. Monthly mean positions for hooded/carrion crow ringed in Denmark outside the breeding season.

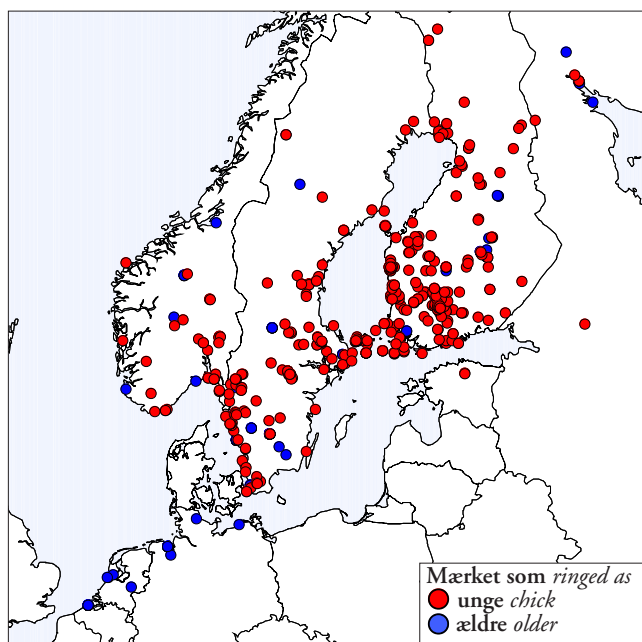


Fig. 6. Mærkningslokaliteter for krage ringmærket i udlandet og genfundet i Danmark (n=620). Ringing sites for hooded/carrion crow ringed abroad and recovered in Denmark (n=620).

Blandt de 45 norske krager, der er genfundet i Danmark, blev 44 fundet i Jylland og én på Sjælland. Svenske krager forekommer mere jævnt fordelt over landet: 72% er fra Jylland, 6% fra Fyn, 20% fra Sjælland og 1% fra Lolland. En stor del af de svenske krager, der er genfundet i Danmark, har åbenbart krydset Kattegat.

En del af de finske krager krydser formodentlig også Kattegat. Således er 52% genfundet i Jylland, 16% på Fyn, 29% på Sjælland og 3% på Lolland-Falster.

På Amager er der fra 3. december til 4. april ringmærket seks krager, som senere er genfundet i Karelien i det nordvestligste Rusland (fig. 1). Desuden er der i Danmark genfundet otte krager (25. oktober - 6. april)

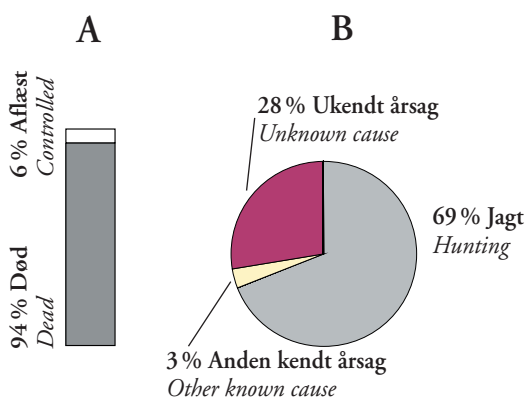


Fig. 7. A) Genmeldingsårsager (n=960) og B) dødsårsager (n=899) for krage ringmærket i Danmark. A) Cause of recovery (n=960) and B) cause of death (n=899) for hooded/carrion crow ringed in Denmark.

fra det samme område (fig. 6). Det ser ud til, at der er en trækdeler i det østlige Finland, da krager fra det østligste Finland, det vestlige Rusland og De Baltiske Lande hovedsagelig trækker syd om Østersøen til overvintring syd for Danmark (Busse 1969).

Det ser ud til, at de fleste trækgæster bliver i Danmark vinteren over, da kun ganske få danskmærkede krager er genfundet syd for landet. I Danmark er dog genfundet 33 krager ringmærket i Tyskland (11), Holland (4) og Belgien (18). Disse fugle er mærket fra oktober til april og genfundet i Danmark fra oktober til maj.

Om sortkragerne har vi kun få informationer, da der kun er genfundet fire danskmærkede fugle. Tre af disse var ynglefugle fra Fanø, og de blev alle genfundet tæt på mærkningslokaliteten mellem 2 mdr. og 2½ år senere. Den fjerde var mærket som voksen på Sjælland i oktober 1971 og blev genfundet på Fyn i marts 1972. Endelig er der 19. april 1977 fundet en ringmærket sortkrage ved Tønder, som var mærket i Slesvig-Holsten 28. december 1970.

### Genmeldings- og dødsårsager

Langt størstedelen af de genmeldte krager er meldt døde (fig. 7A), og jagt er den primære kendte dødsårsag (fig. 7B). Flest danskmærkede krager er skudt i Danmark (56%), Sverige (16%) og Finland (24%). I Danmark er kragerne skudt over hele året, flest i februar. I Sverige er flest skudt i marts-april og i Finland flest i april-maj. Et mindre antal krager er meldt døde i trafikken, kollideret med elledninger eller forgiftet.

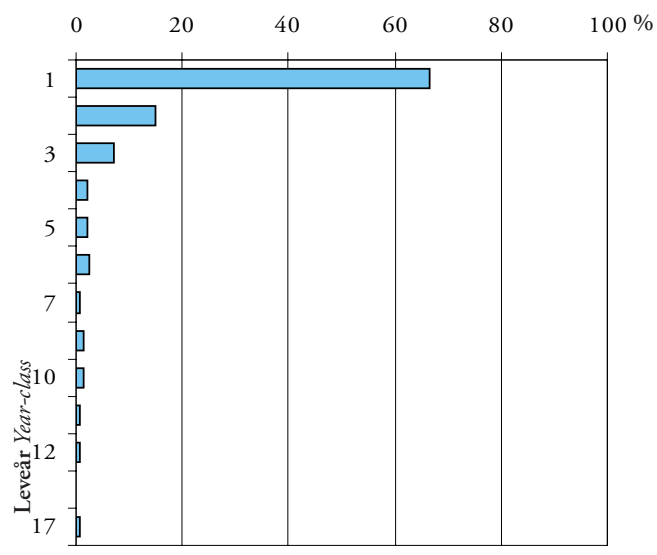


Fig. 8. Aldersfordeling af krage mærket som redeunger eller ungfugle i deres første efterår og genmeldt som døde (n=229). Distribution on year-class of hooded/carrion crow ringed as nestlings or juveniles in their first autumn and recovered as dead (n=229).

Blandt krager ringmærket som unger eller ungfugle og genmeldt som døde er 66% indrapporteret i første leveår (fig. 8). Den længstlevende af de danskmærkede krager blev 17 år og 8 mdr. Fuglen blev ringmærket som redeunge på Saltholm i maj 1959 og fundet død samme sted i april 1976.

### English summary

*The hooded crow breeds all over Denmark, whereas the carrion crow breeds mainly in southern Jutland. Outside the breeding season many hooded crows visit Denmark. Of 5,289 ringed crows, only 8 were carrion crows. The first crow was ringed in 1916, with the majority ringed in the 1960s and early 1970s. Twenty-five per cent of the recovered birds were*

*ringed as chicks. The majority were ringed from October to April. Most of the Danish hooded crows are residents. Only two birds ringed as chicks have been recovered from abroad (one in Britain and one in the Netherlands). The mean distance between ringing and recovery site of the remainder was 15 km, and 70% were recovered within 10 km of the ringing site. From October to April, Denmark is visited by hooded crows from Norway, Sweden, Finland, the Baltic Countries and Russia. The majority of the migrants probably stay in Denmark throughout the winter, since only a few of the ringed birds have been recovered further south. Thirty-three hooded crows ringed in Germany, the Netherlands and Belgium have, however, been recovered in Denmark outside the breeding season.*

