

Grønbenet rørhøne *Gallinula chloropus*

Moorhen

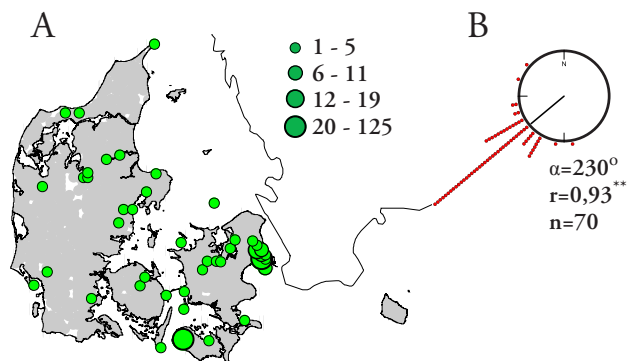


Fig. 2. A) Mærkningslokaliteter for fugle, som senere er gemeldt, samt artens danske yngleudbredelse (1993-96). Ringing sites for birds later recovered, and breeding distribution (1993-96). B) Retning af direkte efterårstræk (aug-dec, >100 km). Direction of direct autumn migration (Aug-Dec, >100 km).

Grønbenet rørhøne er udbredt over det meste af Syd-og Mellemeuropa og indvandrede til Danmark i forbindelse med en nordgående ekspansion i 1800-tallet (Løppenthin 1967). I løbet af de sidste 100 år er arten blevet udbredt over hele Danmark, og den yngler i store og små søer, moser og mergelgrave, helst med en udviklet bredvegetation. Nord og øst for Danmark er grønbenet rørhøne udbredt fra Vestnorge til det sydlige Finland. Vinterens hårdhed har stor indflydelse på bestandsstørrelsen, både i Europa og i

Danmark (Hagemeijer & Blair 1997, Kjeldsen 1995). Mange fugle fra bestandene nord og øst for Danmark forlader yngleområderne uden for yngletiden og trækket foregår primært om natten. Arten overvintrer i Europa og Nordafrika.

Mærknings- og gemmeldingsdata

I Danmark blev den første grønbenede rørhøne ringmærket i 1910 af H.C.C. Mortensen, og i alt er 3.590 fugle mærket. Flest fugle blev mærket i star-

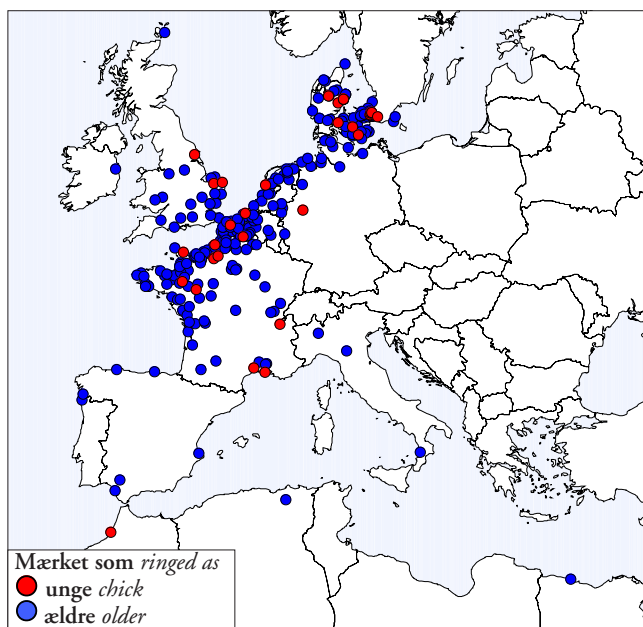


Fig. 1. Samtlige genfund af grønbenet rørhøne ringmærket i Danmark (n=358). All recoveries of moorhen ringed in Denmark (n=358).

Fakta Facts

Mærkninger Birds ringed	3.590
Genmeldinger Recoveries	
Antal genmeldinger No. of recoveries	358
-heraf uden for Danmark Recovered abroad	239 (67%)
Antal fugle No. of individuals	352
-heraf mærket som unger Ringed as chicks	30 (8,5%)
Genmeldingsandel Proportion recovered	9,8%
Mærket i udlandet og gemeldt i Danmark Ringed abroad and recovered in Denmark	66
Ekstremer Extremes	
Højeste alder Oldest bird	18 år 5 mdr.
Længste afstand Longest dist.	Egypten Egypt 2.935 km
Nordligst Northernmost	Orkney Orkney (58° 57'N)
Sydligst Southernmost	Egypten Egypt (31° 21'N)
Østligst Easternmost	Egypten Egypt (27° 15'E)
Vestligst Westernmost	Portugal Portugal (08° 46'W)

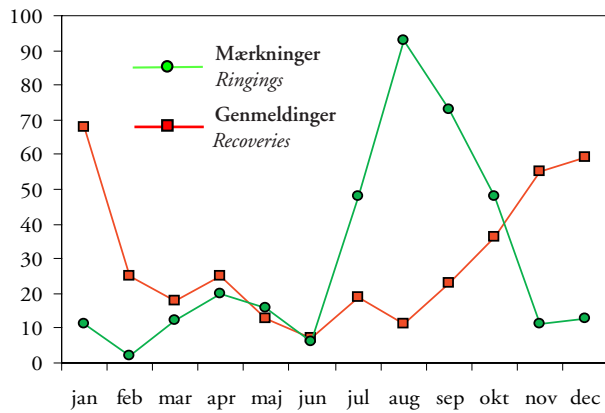


Fig. 3. Mærknings- og genmeldingsmåned for genfund af grønbenet rørhøne. Month of ringing and recovery for recovered moorhen.

ten af 1960'erne, hvor der alene i 1961 blev foretaget 350 mærkninger (fig. 4). Der er genfundet 352 af de mærkede fugle, heraf 30 mærket som dununger, 111 som ungfugle i juli, august og september og 21, som voksne i perioden maj-august – alle altså sandsynlige ynglefugle. Svenske ungfugle er dog i enkelte tilfælde genfundet i Tyskland i august (Fransson in prep.), så de mange grønbenede rørhøns ringmærket i august-oktober i Danmark (fig. 3) kunne derfor i teorien godt være svenske. Ingen af de mærkede fugle er dog genfundet længere mod nord, hvilket tyder på, at andelen af trækgæster i materialet er lavt. De fleste af de genmeldte fugle er mærket i Nakskov Fjord, på Vestamager og i mindre grad i Utterslev Mose (fig. 2A). I den øvrige del af landet er arten kun mærket sporadisk, og den vestdanske bestand er dårligt repræ-

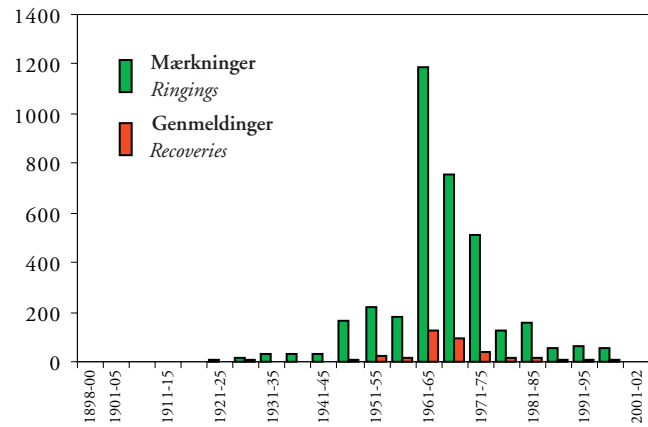


Fig. 4. Mærknings- og genfindsår for grønbenet rørhøne ringmærket i Danmark. Ringing and recovery year of moorhen ringed in Denmark.

senteret. I Danmark er der genfundet 66 grønbenede rørhøns mærket i udlandet.

Træk og overvintring

De unge rørhøns kan allerede i juli begynde at sprede sig bort fra yngleområdet (Cramp & Simmons 1980). I det danske materiale er en ungfugl i starten af juli fløjet 28 km fra Amager til Malmö, og en anden er i starten af august genfundet i Slesvig-Holsten. Som nævnt er størstedelen af de genfundne rørhøns dog mærket i august, september og oktober, og det egentlige træk indledes i september. På dette tidspunkt er gennemsnitspositionen syd for Danmark (fig. 6). Hovedparten af de grønbenede rørhøns trækker fra Danmark mod sydvest (fig. 2B), og genfundene ligger i efterårsperioden koncentreret i et forholdsvis

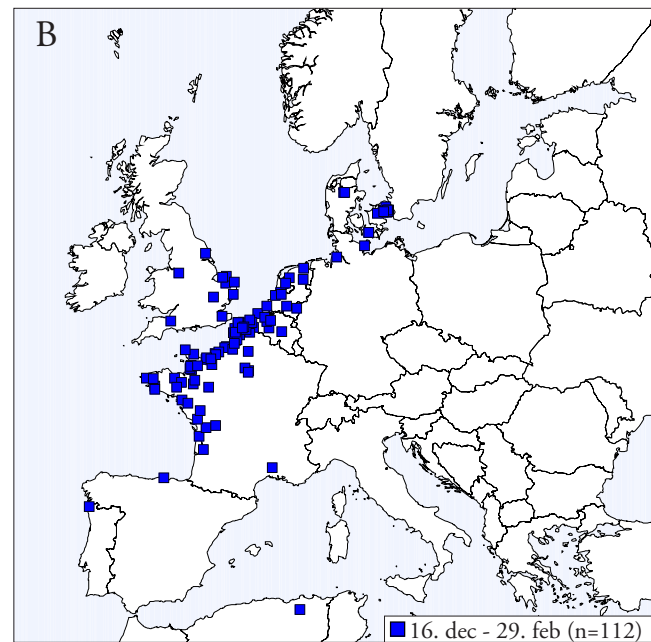
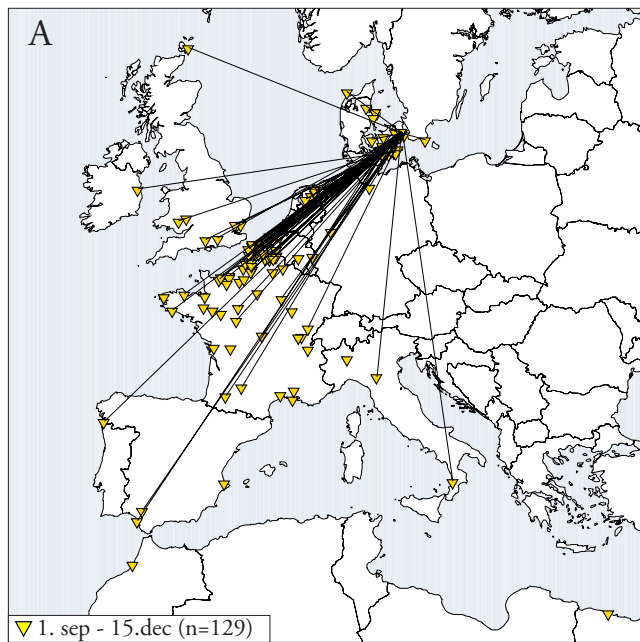


Fig. 5. Genmeldinger fra A) efterårsperioden og B) vinterperioden af grønbenet rørhøne ringmærket i Danmark. Linjer på kort A angiver direkte træk. Recoveries during A) autumn and B) winter of moorhen ringed in Denmark. Lines on map A indicate direct migration.

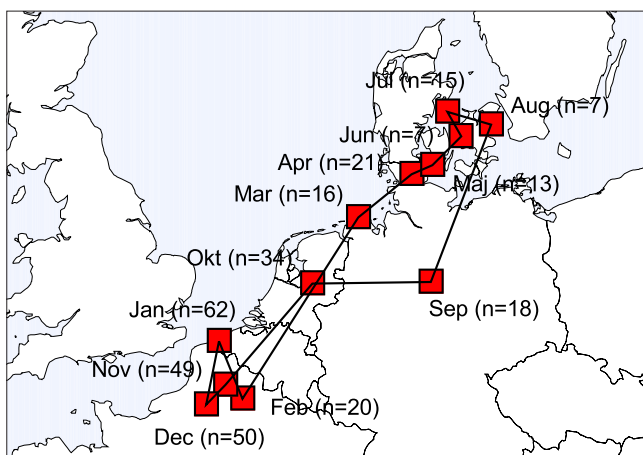


Fig. 6. Månedlige gennemsnitspositioner for grønbenet rørhøne ringmærket i Danmark. Monthly mean positions of moorhen ringed in Denmark.

smalt bælte fra Danmark gennem Tyskland, Holland, Belgien, det sydlige England og Nordvestfrankrig (fig. 5A). Den gennemsnitlige trækretning for fugle ringmærket i det østlige Danmark (227°), er mere vestlig end retningen for fugle, ringmærket i Jylland og på Fyn (208°) ($P < 0,05$).

Specielt i Nordvestfrankrig har en intensiv jagt på arten resulteret i mange genfund af danskmærkede fugle. Enkelte fugle er trukket næsten stik vest til De Britiske Øer, og én fugl er sågar genfundet på Orkneyøerne 42 dage efter, at den blev mærket på Amager i slutningen af september (fig. 5A). Koncentrationen af genfund er højest ved Europas vestkyst, men også i den centrale del af Frankrig og ved Camargue ved Rhône-flodens udløb i Middelhavet er der gjort adskillige genfund af danske rørhøns. Tre genfund i efterårsperioden fra Italien og ét fra Egypten tyder på,

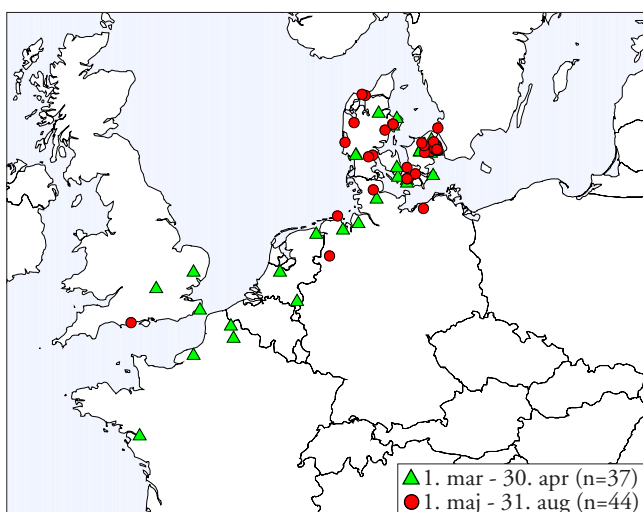


Fig. 8. Genmeldinger fra hhv. forårs- og yngleperioden af grønbenet rørhøne ringmærket i Danmark. Recoveries during spring and breeding season of moorhen ringed in Denmark.

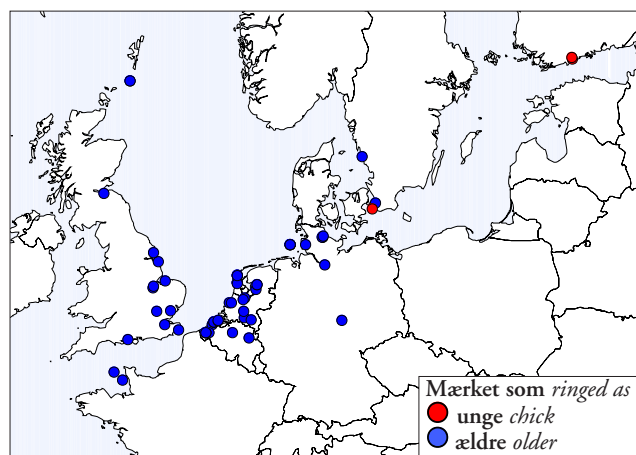


Fig. 7. Mærkningslokaliteter for grønbenet rørhøne ringmærket i udlandet og genmeldt i Danmark ($n=66$). Ringing locations of moorhen ringed abroad and recovered in Denmark ($n=66$).

at nogle få rørhøns trækker via Italien, og måske via Balkanhalvøen, til Nordafrika. Denne rute benyttes i langt højere grad af rørhøns fra det sydlige Tyskland (Cramp & Simmons 1980).

De danske rørhøns overvintrer i store dele af det vestlige Europa, fra Danmark til det nordlige Spanien (fig. 5B). Hovedvægten af genfundene er i den nordvestlige del af Frankrig. Sammenlignet med genfundene i efterårsperioden er genfundlokaliteterne relativt kystnære. Genfund af danske rørhøns i Marokko, Egypten og Algeriet viser, at nogle af de danskmærkede fugle overvintrer i Nordafrika (fig. 5B).

Af de i alt 112 genfund fra vinterperioden er 18 (16%) fra Danmark, heraf 10 fra hovedstadsområdet. Også enkelte udenlandske rørhøns er genfundet i Danmark om vinteren, heraf én svensk ynglefugl og tre fugle, mærket i Holland og Belgien i træktiden. Det er dog ret bemærkelsesværdigt, at så få grønbenede rørhøns fra vore nordiske nabolande gæster Danmark. Ingen af de fugle, der er mærket i Danmark, er således genfundet længere mod nord eller øst end Malmö (fig. 1). Ydermere er kun tre sydsvenske og to finske fugle fundet i Danmark (fig. 7). De små bestande af grønbenede rørhøns fra Norge, Sverige og Finland benytter altså sandsynligvis kun i mindre omfang Danmark som raste- og overvintringsområde. Grønbenede rørhøns fra Vestnorge og Sydsvrige overvintrer i de samme områder som de danske fugle (Cramp & Simmons 1980, Fransson in prep.).

Returtrækket foregår i marts, og i april er en stor del af de grønbenede rørhøns atter i Danmark. Genmeldingerne i forårsperioden ligger inden for det samme område som i efterårsperioden (fig. 8).

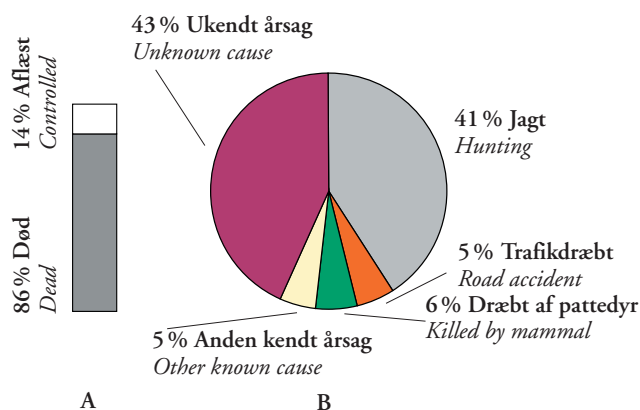


Fig. 9. A) Genmeldingsårsager (n=357) og B) dødsårsager (n=306) for grønbenet rørhøne ringmærket i Danmark. A) Cause of recovery (n=357) and B) cause of death (n=306) of moorhen ringed in Denmark.

Genmeldings- og dødsårsager

Ringmærkningen viser, at der igennem tiden er blevet drevet en relativt intens jagt på grønbenet rørhøne i Sydvesteuropa, specielt i Frankrig. 69% af de fugle, der er indrapporteret som skudt, er fra Frankrig, og 66% af af samtlige genfund i Frankrig skyldes jagt. Hele 75% af de fugle, der er indrapporteret som skudt, er dog fra 1960'erne, og siden 1990 er der kun genmeldt tre skudte fugle (to fra Frankrig og en fra Spanien). I det samlede materiale er 41% af de døde rørhøns døde som følge af jagt (fig. 9). I alt 5% af de døde fugle er omkommet i trafikken.

Blandt rørhøns ringmærket som unger eller ungfugle og genmeldt som døde er 63% indrapporteret i deres første leveår (fig. 10). Den længstlevende dansk-mærkede rørhøne blev 18 år og 5 mdr. Fuglen blev ringmærket på Amager i sit første leveår i juli 1968 og fundet død i Nordvestfrankrig i januar 1987. Denne fugl er den hidtil ældste i Europa (Staaav 1998).

English summary

The moorhen is a common breeding bird in Denmark, breeding in many kinds of freshwater habitats. The size of the

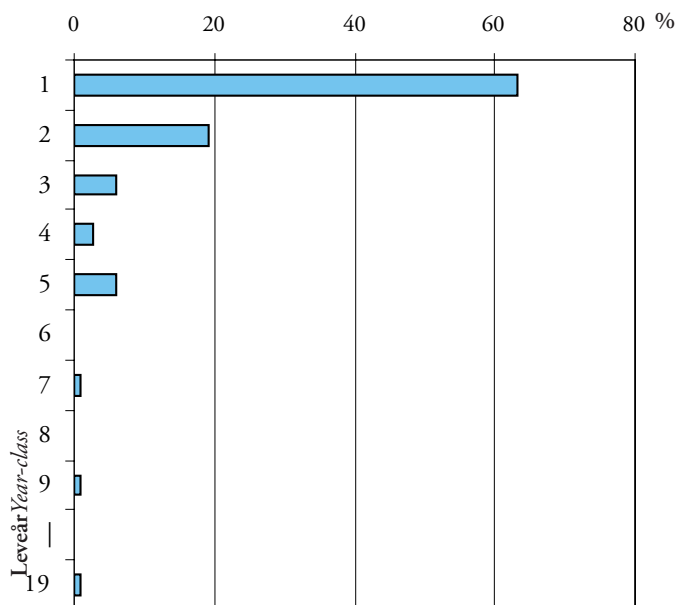


Fig. 10. Aldersfordeling af grønbenet rørhøne mærket som redeunger eller ungfugle i deres første efterår og genmeldt som døde (n=114). Distribution on year-class of moorhen ringed as nestlings or juveniles in their first autumn and recovered as dead (n=114).

population is not well known but is estimated at 50,000 pairs. It is probably reduced in hard winters. Of 3,590 ringings, 358 have been recovered, mainly birds from the Danish population. The main migration takes place in September and the direction is very concentrated towards the SW. Most moorhens are recovered in Germany, the Netherlands, Belgium, southern England and northwest France. The main winter quarters of the Danish moorhens are in northwest France. Some birds tend to migrate almost due S through central Europe, and a few Danish moorhens have been recovered in North Africa. Most birds return to Denmark in March–April. Only very few moorhens from Sweden and Finland have been found in Denmark. Eighty-six per cent of the reported Danish birds are recovered dead. The main cause of death is hunting, and 69% of the hunted birds had been shot in France. The oldest bird in the material was reported as dead in France aged 18 years and 5 months.