

Halemejsje *Aegithalos caudatus*

Long-tailed tit

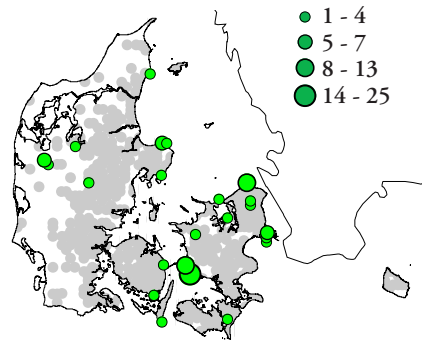


Fig. 2. Mærkningslokaliteter for fugle, som senere er genmeldt, samt artens danske yngleudbredelse (1993-96). Ringing sites for birds later recovered and breeding distribution (1993-96).

Halemejsen er som vore andre almindelige mejser tilknyttet løv- og blandingskov med en rig undervegetation. Den er udbredt over det meste af Danmark med undtagelse af Vestjylland, hvor den er pletvis forekommende. Arten forekommer i hele Europa og Asien, fra Mellemskandinavien og Sibirien til Sydeuropa og Tyrkiet og gennem Asien til Japan og i det sydøstlige Kina (Harrap & Quinn 1996). De europæiske og danske bestande er formentlig stabile, men kan regionalt svinge markant fra år til år, mens den svenske bestand synes i tilbagegang. I Danmark forekommer to underarter, den nordlige hvidhovedede underart *caudatus*, der har sin sydgrænse i Danmark, og den sydlige *europaeus* med to sorte bånd gennem hovedet. De sydlige former af halemejsjer er primært standfugle eller strejfugle med mindre lokale sæson-

vandringer, der kan give ansamlinger ved træksteder (Harrap & Quinn 1996). De nordskandinaviske og russiske bestande af den hvidhovedede form kan foretage irregulære og invasionsagtige vandringer, som også kan nå Danmark (Harrap & Quinn 1996).

Mærknings- og genmeldingsdata

I Danmark blev den første halemejsje ringmærket i 1926, men først op igennem 1960'erne tog ringmærkningen fart (fig. 4). I alt er der ringmærket 5.446 fugle, flest i 1983 (586). Genmeldingsandelen er så lav som 1,5%. Der foreligger blot 119 genmeldinger af 99 forskellige fugle. Kun to af genmeldingerne angiver underartsforhold. Data tillader således ingen sammenligninger mellem de to danske underarter, som givetvis opfører sig noget forskelligt med hensyn til

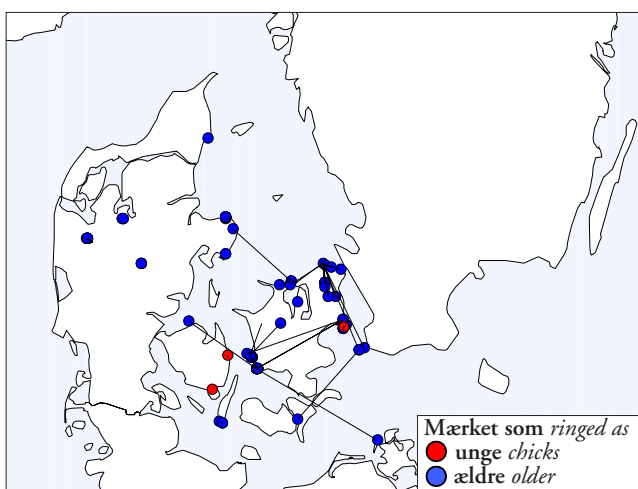


Fig. 1. Samtlige genfund af halemejsje ringmærket i Danmark forbundet med linjer til mærkningssted (n=119). All recoveries of long-tailed tit ringed in Denmark connected to ringing location (n=119).

Fakta Facts

Mærkninger *Birds ringed* 5.446

Genmeldinger *Recoveries*

Antal genmeldinger *No. of recoveries* 119

-heraf uden for Danmark *Recovered abroad* 4(3%)

Antal fugle *No. of individuals* 99

-heraf mærket som unger *Ringed as chicks* 3(11%)

Genmeldingsandel *Proportion recovered* 1,5%

Mærket i udlandet og genmeldt i Danmark 19

Ringed abroad and recovered in Denmark

Ekstremer *Extremes*

Højeste alder *Oldest bird* min. 11 år 1 mdr.

Længste afstand *Longest dist.* Tyskland *Germany* 139 km

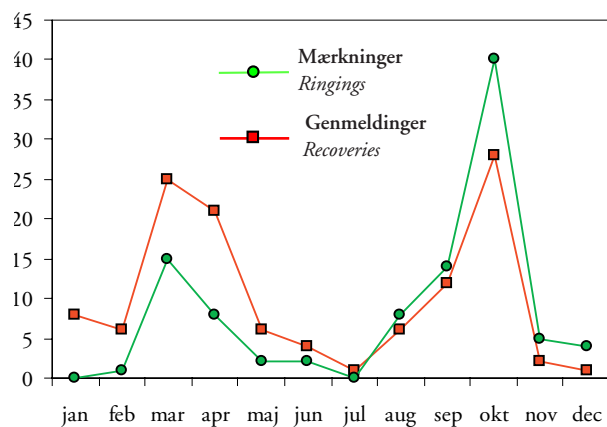


Fig. 3. Mærknings- og genmeldingsmåned for genfund af halemejsje. Month of ringing and recovery of recovered long-tailed tit.

spredning og vandringer. Mærkningerne er udført af ringmærkere fra hhv. Zoologisk Museum (95 %) og Dansk Ornithologisk Central (5 %). Hele 69 % af alle genmeldinger er fra Sjælland, mens 25 % er fra Jylland og kun 4 % fra Fyn og 2 % fra Lolland-Falster.

Mærknings- og genmeldingsmåneden for de genfundte fugle er med to klare toppe; én om foråret i marts-april og én om efteråret i september-oktober (fig. 3). Langt størstedelen af mærkningerne (fig. 2) og genmeldingerne er gjort ved kystlokaliteter. Hovedparten af de genfundte fugle er mærket i Gilleleje, på Amager og Stignæsområdet på Sjælland (fig. 2).

Det tydelige sammenfald i sæsonfordelingen af mærkninger og genfund antyder, at ringmærkningsmaterialet primært hidrører fugle fra ansamlinger på træksteder snarere end fugle fanget på ynglelokaliteterne. I hvor høj grad, de genfundte fugle er danske ynglefugle eller trækgæster er uvist. Der er 19 genmeldinger fra Danmark af fugle mærket i udlandet.

Bevægelsesmønstre

Selvom størstedelen af mærkningerne udgøres af fugle fanget på kystlokaliteter uden for yngleområderne, er hele 67 ud af de 99 genfundne fugle fundet mindre end 1 km fra ringmærkningsstedet. Hovedparten af de 20 ringmærkede fugle genfundet mere end 10 km fra mærkningslokaliteten er alle fra kystnære træklokaliteter. Af disse har blot otte fugle flyttet sig mere end 50 km. Fem er mærket eller genfundet på Stignæs. Én fugl mærket på Stignæs 3. oktober 1986, blev genfanget på nordkysten af Fyn 81 km væk blot syv dage senere. To fugle mærket på Amager Fælled 1. oktober 1982 blev genfanget på Stignæs 17. oktober samme år (afstand små 100 km). Den fjerde fugl, ligeledes mærket på Amager Fælled om efteråret (28. oktober 1983), blev genfanget det følgende forår 3. maj ligeledes på

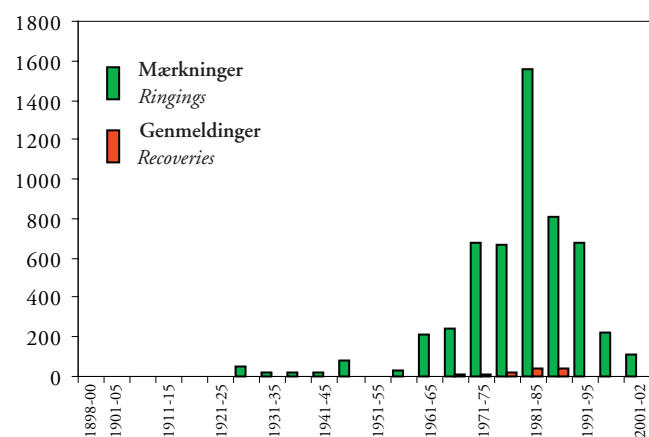


Fig. 4. Mærknings- og genmeldingsår for halemejsje ringmærket i Danmark. Ringing and recovery year of long-tailed tit ringed in Denmark.

Stignæs. Den sidste af de fem fugle fra Stignæs var mærket 3. oktober 1983 og blev genfanget 20. april 1986 ved Rostock i Nordtyskland (afstand 139 km). Den er en af blot tre genmeldinger fra udlandet af danskmærkede fugle. De tre andre er én fugl mærket på Falster 2. februar 1974 og genfanget samme år 2. juni på Falsterbo i Sverige (afstand 91 km) og én fugl mærket på nordkysten af Sjælland 2. november og genfanget to gange hhv. 24. maj og 16 oktober 1981 på Falsterbo (afstand 90 km). Den sidste af de syv længerevandrede halemejsjer drejer sig om den eneste vandring mellem Sjælland og Jylland: Én fugl mærket 17. september 1983 på Nordvestsjælland blev genfanget et par år efter på en kystnær lokalitet på Djursland 13. oktober 1985 (afstand 75 km).

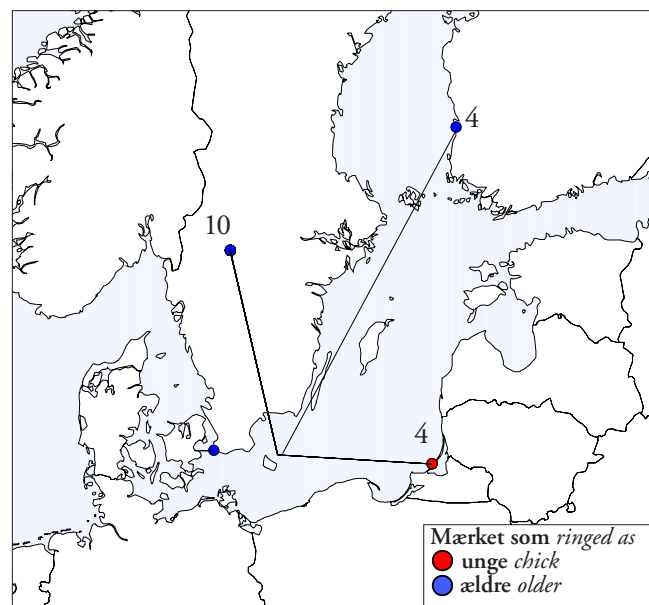


Fig. 7. Mærkningslokaliteter for halemejsje ringmærket i udlandet og genfundet i Danmark (n=19). Linjer forbinder mærknings- og genmeldingssted. Ringing locations of long-tailed tit ringed abroad and recovered in Denmark (n=19). Lines connect ringing and recovery sites.

For seks af de syv fugle, som har flyttet sig mere end 50 km, er enten mærkningen eller genfundet fra oktober. Ligeledes i oktober blev en fugl, mærket 18. oktober, genfanget tre dage senere 21. oktober 1983 efter at have flyttet sig 12 km langs kysten ved Nykøbing Sjælland i sydvestlig retning. Blandt de 20 fugle genfundet mere end 10 km fra mærkningsstedet findes seks genmeldinger af fugle fra perioden marts-april. Disse seks genmeldinger er alle af fugle mærket i oktober måned. Om end materialet er spinkelt, antyder ovenstående genmeldinger, at der er en vis vandring af halemejsjer, i hvert fald i en mindre del af bestanden, fra sen september til tidlig november med top i oktober og med sandsynlig tilbagevandring i perioden marts-april. Dette stemmer tidsmæssigt overens med fordelingen af mærkninger og genfund, der topper i netop disse to perioder (fig. 3). I England topper genmeldingerne ligeledes bemærkelsesværdigt markant i oktober, uden at dette i øvrigt modsvarer af feltobservationer af vandringer blandt britiske halemejsjer på dette tidspunkt (Wernham m.fl. 2002). Det er også værd at bemærke, at langt størstedelen af de danske genmeldinger hidrører fugle, der, selvom de primært er mærket på træk- og kystnære lokaliteter (fig. 2), ikke har flyttet sig synderligt mellem fangst- og genfangsttidspunkt. Det selvom der typisk er gået mere end et år mellem fangst og genfangst. Dette indikerer, at størstedelen af de danske halemejsjer formentlig mere er regionalt strejff- og standfugle end egentlige trækfugle. Dog er der tydeligvis også et vist tiltræk af halemejsjer nordfra (se nedenfor).

De 19 udenlandske mærkede fugle genfundet i Danmark viser et tilsyneladende udbredt og usædvanligt sammenhold i trækkende flokke af halemejsjer. Tre flokke på hhv. fire fugle fra Rusland, 10 fugle fra Sverige og fire fugle fra Finland blev hver især mærket og genfanget den samme dag – alle på Christiansø efter mange hundrede kilometers træk (fig. 5). Den russiske flok bestående af fire ungfugle blev mærket 4. oktober 1992 på Rybachi i Kaliningrad, Rusland, og genfanget 23. oktober samme år (afstand 350 km). Den svenske flok bestående af 10 fugle (alder ukendt) blev mærket 26. oktober 1994 på Hammarön

i Värmland og genfanget 18. november 1994 (afstand 450 km). Den finske flok bestående af fire ungfugle blev mærket 3. oktober 2003 ved Säppi Fuglestation og genfanget 14. oktober 2003 (afstand 775 km). Fænomenet findes også i genmeldingerne af dansk-mærkede fugle med de to ungfugle mærket 1. oktober 1982 på Amager Fælle og begge genfanget i Stignæs 17. oktober samme år (afstand 97 km).

Den sidste af de udenlandske mærkede fugle er en enlig forårsfugl, der blev mærket som voksen 19. april 1987 på Falsterbo og genfundet 5. marts 1989 ved Vallø på Sjælland. Udlandsfundene falder tidsmæssigt godt sammen med de observerede vandringer i danske halemejsjer i primært oktober måned.

Genmeldings- og dødsårsager

I alt 82 % af de genmeldte halemejsjer er indrapporteret som aflæste. Blandt de 18 % dødfundne fugle var fire fugle døde som følge af kollision med vindue, to var blevet dræbt i trafikken, to fugle var dræbt af kat, mens de resterende 12 fugle var døde af ukendte årsager. Den længstlevende halemejsje blev mindst 11 år og en måned gammel.

English summary

Long-tailed tit breeds over most parts of Denmark except in Western Jutland where the distribution is very patchy. Both the caudatus and the europeauces subspecies breed in Denmark. In Denmark, the first long-tailed tit was ringed in 1926; the largest number was ringed in 1983 (586). The majority of the recovered birds were ringed and recovered at coastal sites in September-October and in March-April.

Only eight birds were recovered more than 50 km from the ringing site, and only four were recovered from abroad (three in Sweden and one in Germany). The recoveries indicate that the most of the Danish long-tailed tits are residents performing only local movements – mainly from late September to early November and in March-April.

Long-tailed tits from Russia, Sweden and Finland pass through Denmark on their migration in October-November. These recoveries show that many long-tailed tits migrate together during several hundred kilometres of migration, since they were ringed and recovered together.