

Kirkeugle *Athene noctua*

Little owl

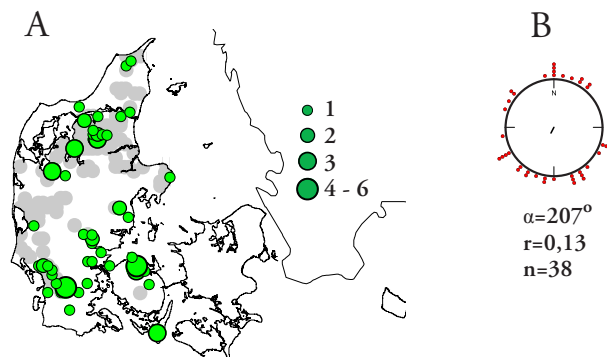


Fig. 2. A) Mærkningslokaliteter for fugle, som senere er genmeldt, samt artens danske yngleudbredelse (1993-96). Ringing sites for birds later recovered, and breeding distribution (1993-96). B) Spredningsretning for fugle genfundet mere end 5 km fra mærkningsstedet. Dispersal direction for birds recovered more than 5 km from ringing site.

Kirkeuglen har sin hovedudbredelse i Syd- og Østeuropa, Nordafrika og Mellemøsten og findes østpå til Nordvestindien. Danmark ligger på nordgrænsen for udbredelsen. Kirkeugler er meget stationære, og selv ungfugle flytter sjældent mere end 5-15 km fra deres fødested. Arten er nært knyttet til kulturlandskabet, hvor den typisk jager mus, småfugle, regnorme og insekter på græsområder med spredt træbevoksning. Den yngler næsten udelukkende i hulrum ved bygninger, sjældnere i træer.

Arten er gået kraftigt tilbage over hele sit Vest-europæiske udbredelsesområde inklusive Danmark. Tidligere var kirkeuglen en almindelig ynglefugl i Danmark vest for Storebælt. Der er kun ét sikkert ynglefund øst for Storebælt, på Falster i 1937, men muligvis havde arten også en mindre fast bestand i Østdanmark i 1930/40'erne. I dag er arten helt forsvundet fra størstedelen af sit tidligere danske udbredelsesområde og er opført på Den danske Rødliste (2004) som *moderat truet*. Bestanden er i dag formentlig omkring 100 par, med hovedparten i og omkring Himmerland og kun få par uden for dette område.

Mange mulige faktorer kan have påvirket bestandsudviklingen, men betydningen af de enkelte faktorer er fortsat usikker.

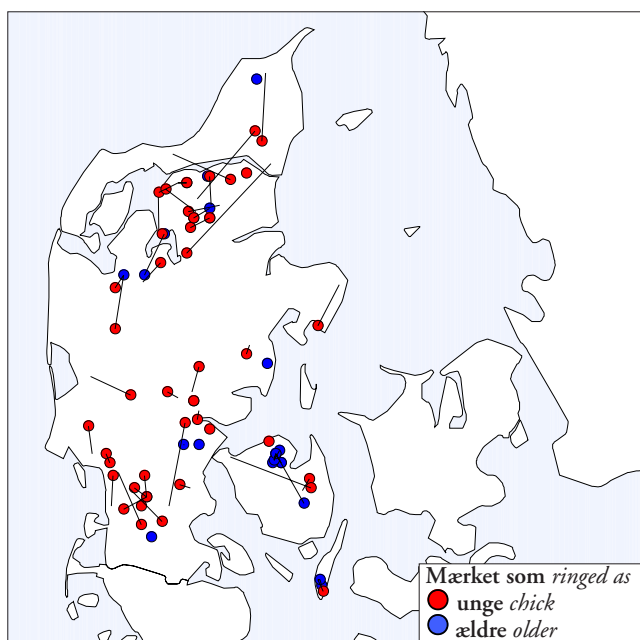


Fig. 1. Samtlige genfund af kirkeugle ringmærket i Danmark (n=73). Linjer forbinder mærknings- og genfundssted. All recoveries of little owl in Denmark (n=73). Lines connect ringing and recovery site.

Fakta Facts

Mærkninger Birds ringed 606

Genmeldinger Recoveries

Antal genmeldinger No. of recoveries 73

-heraf uden for Danmark Recovered abroad 0

Antal fugle No. of individuals 72

-heraf mærket som unger Ringed as chicks 45 (62,5%)

Genmeldingsandel Proportion recovered 11,9%

Mærket i udlandet og genmeldt i Danmark 0

Ringed abroad and recovered in Denmark

Ekstremer Extremes

Højeste alder Oldest bird 10 år 2 mdr.

Længste afstand Longest dist. 71 km

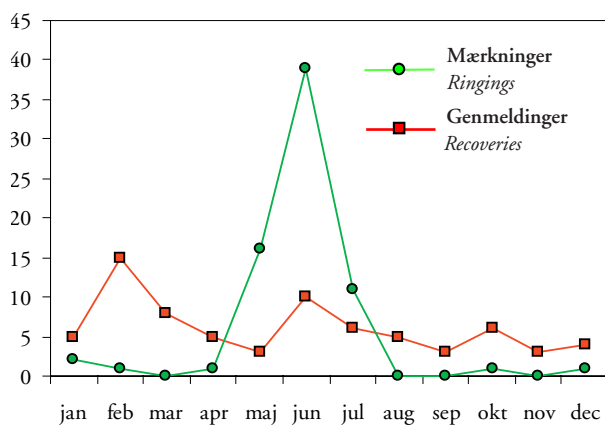


Fig. 3. Mærknings- og genmeldingsmåned for genfund af kirkeugle. Month of ringing and recovery of recovered little owl.

Mærknings- og genmeldingsdata

Af de 606 ringmærkede kirkeugler i Danmark står Zoologisk Museum for 313 og Dansk Ornithologisk Central for 280. Vildtbiologisk Station Kalø har ringmærket otte fugle og Odense Ringmærkecentral fem. De første kirkeugler blev mærket af Dansk Ornithologisk Central i 1917, og i 1933 mærkede denne central ikke færre end 41. Ellers blev der mærket jævnt fra 1940'erne til 1980'erne, med en markant stigning i slutningen af 1990'erne (fig. 4). Hovedparten af fuglene er ringmærket som redeunger.

Der er genmeldt 72 kirkeugler, alle fra Danmark. Mærkningsstederne afspejler yngleudbredelsen i landet (fig. 2A). De fleste genmeldte fugle er mærket som redeunger (63 %). Herudover er fire fugle mærket i vintermånederne, én i oktober, én i april, 11 i maj og 10 i juni (fig. 3). I Danmark er der ikke fundet kirkeugler ringmærket i udlandet.

Træk og overvintring

26 kirkeugler er genfundet mere end 10 km fra mærkningsstedet (fig. 1). Den længste afstand blev tilbagelagt af en fugl mærket som redeunge 16. juni 1982 ved Ulsted i Nordjylland og genfundet 22. februar 1984 71 km mod sydvest nær Bjerregrav, Himmerland. Blandt fugle mærket som voksne er den længste distance 34 km (Fyn). Spredningen sker ikke i nogen bestemt retning (fig. 2B), og ingen fugle er flyttet mellem de mere eller mindre adskilte yngleområder i det nordlige og sydlige Jylland og på Fyn (fig. 1).

De unge kirkeugler er indtil august genfundet ved mærkningsstedet. I oktober har dødfundne ungfugle fra samme år i gennemsnit flyttet sig 9 km (n=5) og i vintermånederne 21 km (n=5), med

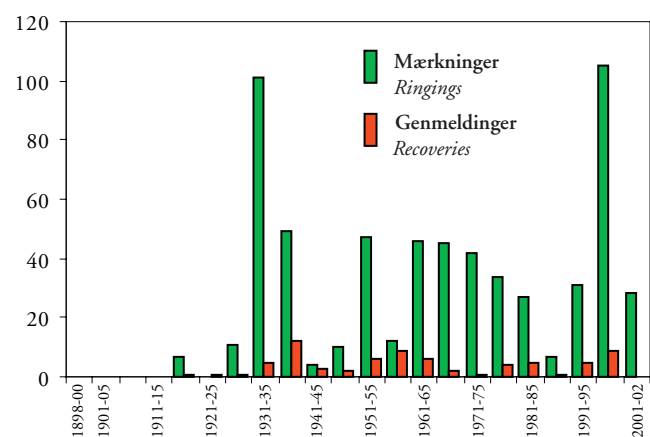


Fig. 4. Mærknings- og genmeldingsår for kirkeugle ringmærket i Danmark. Ringing and recovery year of little owl ringed in Denmark.

39 km som maksimum (fig. 5). Fugle mærket som unger og genfundet døde i en senere ynglesæson er i gennemsnit fundet 22 km fra mærkningsstedet (n=11), med korteste afstand 6 km og længste afstand 34 km. En fugl, mærket som ungfugl og genfundet 71 km fra mærkningsstedet i slutningen af februar, har dog muligvis allerede været på yngleplads.

Fem fugle, mærket som voksne i yngletiden, er genfundet døde i yngletiden i et senere år. To blev genfundet på mærkningsstedet, to fløj mindre end 6 km, og en enkelt fløj 34 km (genfundet året efter). Blandt fugle, mærket som voksne i yngletiden og genfundet uden for yngletiden, er gennemsnitsafstanden 2 km (n=7), og ingen fløj længere end 6 km.

Genmeldings- og dødsårsager

Hovedparten af de genfundne kirkeugler er fundet døde (fig. 7A), og for de fleste er genmeldingsårsagen ukendt (fig. 7B). Der er fundet døde kirkeugler i alle årets måneder (fig. 3). Flest gamle fugle findes døde i slutningen af vinteren i februar-marts, og desuden er der en mindre top i yngletiden i juni-juli (fig. 6). Et tilsvarende mønster ses hos tyske fugle (Exo & Hennes 1980). For yngre fugle er mønstret knap så tydeligt. Det relativt lave antal genfund af helt unge kirkeugler, i perioden lige efter udflyvningen (august-september) hvor dødeligheden må forventes at være højest, skyldes formentlig en tidligere udbredt praksis med ikke at registrere genfund nær mærkningsstedet kort efter mærkningen.

Hyppigste kendte dødsårsag for genfundne fugle er trafik (7), fundet død i bygning (6) samt jagt (4) (fig. 7B). Seks af de syv trafikdræbte ugler er fra yngletiden (juni-juli) lige efter udflyvningen,

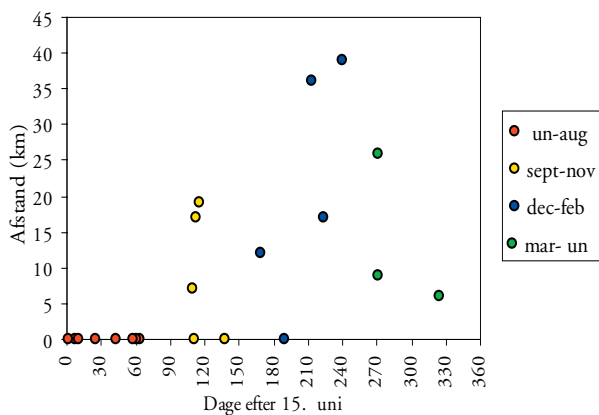


Fig. 5. Spredning af unge kirkeugler genfundet som døde (n = 22). Dispersal by young little owls recovered as dead (n=22).

hvor aktivitetsniveauet blandt de voksne er størst. Den seneste fugl meldt død som følge af jagt er fra 1936.

Blandt kirkeugler ringmærket som unger og genmeldt som døde er hovedparten indrapporteret i løbet af deres første leveår (fig. 8). Den ældste kirkeugle blev mærket som redeunge 6. juni 1939 og genfanget samme sted 25. juli 1949, 10 år og 2 måneder senere.

English summary

The little owl used to be a common breeding bird in western Denmark, but the distribution and population has decreased dramatically and is now estimated at 100 pairs. Almost the entire Danish population breeds in Himmerland in northeast Jutland. The first little owls were ringed in Denmark in 1917, with the highest numbers ringed in the late 1990s. Most of the recovered birds were ringed as chicks. No foreign birds

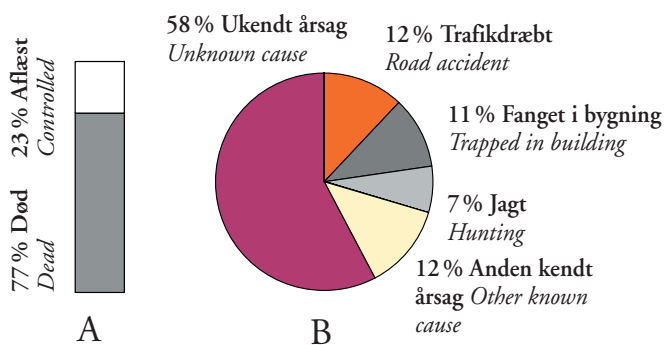


Fig. 7. A) Genmeldingsårsager (n=73) og B) dødsårsager (n=56) for kirkeugle ringmærket i Danmark. A) Cause of recovery (n=73) and B) cause of death (n=56) for little owl ringed in Denmark.

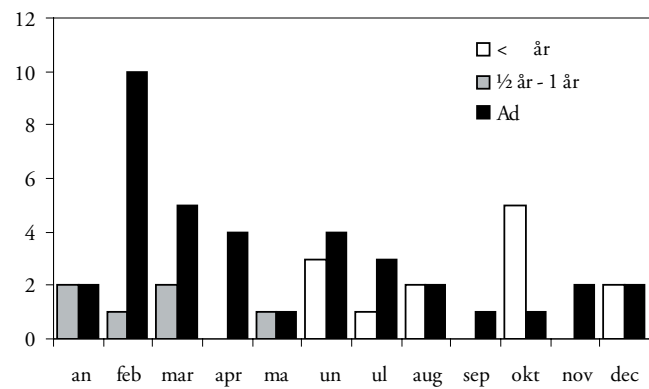


Fig. 6. Genfundsmåned for dødfundne kirkeugler fordelt på aldersgrupper. Recovery month for age classes of little owl recovered as dead.

have been recovered in Denmark. The recoveries show that little owls are very sedentary – the longest dispersal was 71 km. There is no preferred direction of dispersal, and no birds have dispersed between the regions (northern Jutland, southern Jutland, Funen). The young little owls disperse in October (mean distance 9 km); the mean distance to the ringing site during winter was 21 km. The mean distance to the ringing site of birds ringed as chicks and recovered in a subsequent breeding season was 22 km (6-34 km, n=11). Two birds ringed as adults in the breeding season were recovered at the same site in a subsequent breeding season; two further birds were recovered within 6 km and one 34 km from the ringing site. The mean distance for breeders recovered outside the breeding season was 2 km (0-6, n=7). The majority of the recovered birds were reported as dead, the most common known cause of death being road accidents. Most adults were reported as dead in February-March and in June-July; juveniles were more evenly spread.

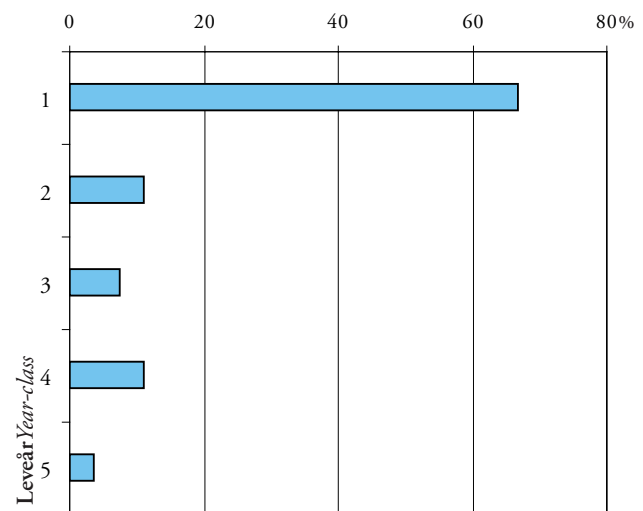


Fig. 8. Aldersfordeling for kirkeugle mærket som unger eller ungfugle i deres første efterår og genmeldt som døde (n=27). Distribution on year-class of little owl ringed as chicks or juveniles in their first autumn and recovered as dead (n=27).