

Landsvale *Hirundo rustica*

Barn swallow

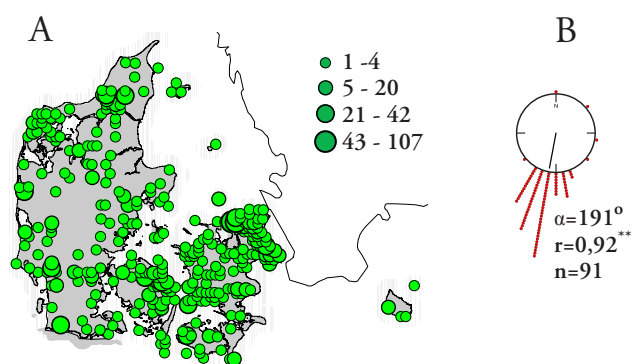
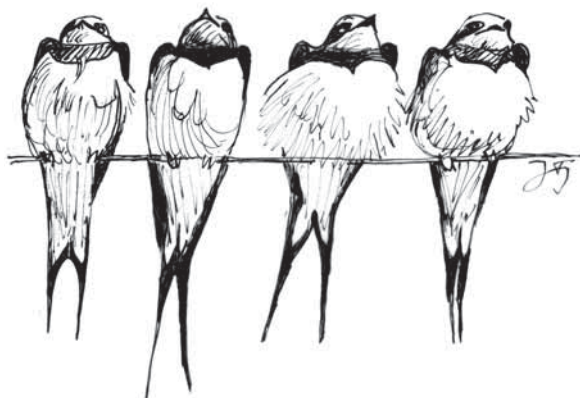


Fig. 2. A) Mærkningslokaliteter for fugle, som senere er genmeldt samt artens danske yngleudbredelse (1993-96). Ringing sites for birds later recovered, and breeding distribution (1993-96). B) Retning af direkte efterårstræk (juli-dec, >100 km). Direction of direct autumn migration (Jul-Dec, >100 km).

Landsvalen yngler både i Europa, Nordamerika, Nordafrika og Asien. Arten yngler over det meste af Europa. Landsvalen er udbredt over hele Danmark og er vores almindeligste svaleart. Arten yngler typisk på gårde, især i stalde med husdyr. Størrelsen af den danske landsvalebestand er meget svingende og er sandsynligvis påvirket af forhold både under trækket og i særdeleshed i vinterkvarteret. Landsvalen er langdistancetrækfugl, og langt hovedparten af de europæiske fugle overvintrer i Afrika syd for Sahara.

Mærknings- og genmeldingsdata

I Danmark blev den første landsvale ringmærket af H.C.C. Mortensen i 1903. I alt er 195.684 blevet mærket. Flest fugle blev mærket i 1960'erne og 1970'erne (fig. 4). I 1974 blev 10.258 landsvaler mærket, og dette er det højeste antal til dato. Fuglene er mærket af hhv H.C.C. Mortensen (1), Odense Ringmærkestation (40), Roskildefjordens Ringmærkningsstation (298), Dansk Ornithologisk Central (33.366) og Zoologisk Museum (161.979).

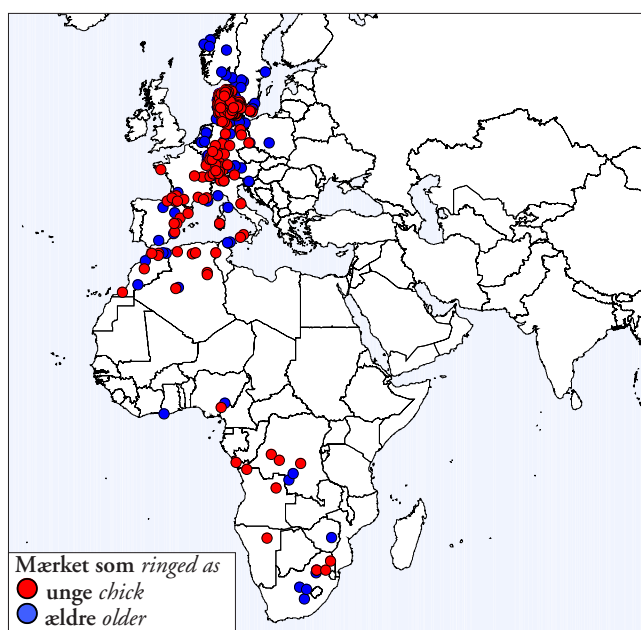


Fig.1. Samtlige genfund af landsvale ringmærket i Danmark (n=1.358). All recoveries of barn swallow ringed in Denmark (n=1,358).

Fakta Facts

Mærkninger <i>Birds ringed</i>	195.684
Genmeldinger <i>Recoveries</i>	
Antal genmeldinger <i>No. of recoveries</i>	1.358
-heraf uden for Danmark <i>Recovered abroad</i>	188 (14%)
Antal fugle <i>No. of individuals</i>	1.330
-heraf mærket som unger <i>Ringed as chicks</i>	891 (67%)
Genmeldingsandel <i>Proportion recovered</i>	0,7%
Mærket i udlandet og genmeldt i Danmark <i>Ringed abroad and recovered in Denmark</i>	77
Ekstremer <i>Extremes</i>	
Højeste alder <i>Oldest bird</i>	10 år 11 mdr.
Længste afstand <i>Longest dist.</i>	Sydafrika <i>South Africa</i> 9.631 km
Nordligst <i>Northernmost</i>	Norge <i>Norway</i> (62° 31'N)
Sydligst <i>Southernmost</i>	Sydafrika <i>South Africa</i> (30° 52'S)
Østligst <i>Easternmost</i>	Zimbabwe <i>Zimbabwe</i> (31° 10'E)
Vestligst <i>Westernmost</i>	Marokko <i>Morocco</i> (11° 06'W)

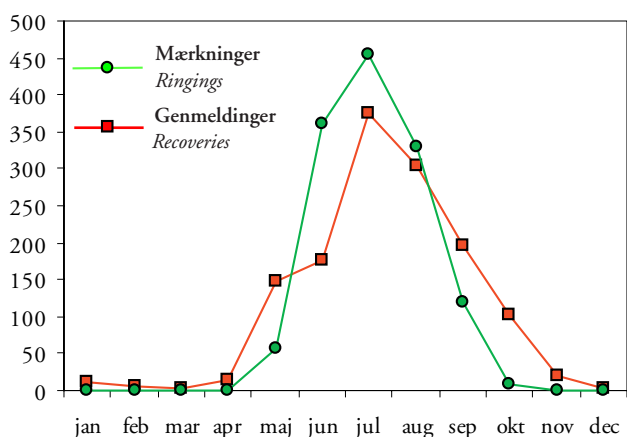


Fig. 3. Mærknings- og genmeldingsmåned for landsvale. *Month of ringing and recovery for recovered barn swallow.*

Genmeldingsandelen for svaler er lav og i alt er kun 1.330 (0,7%) af de mærkede landsvaler genmeldt. De genmeldte fugle stammer fra mærkninger udført over det meste af Danmark (fig. 2A). Fuglene er primært danske ynglefugle mærket som enten redeunger (67%) eller voksne fugle i yngletiden (fig. 3). Der er i materialet også fugle mærket på overnatningspladser fra august til begyndelsen af oktober og en del af disse er trækfugle fra Skandinavien. Der foreligger yderligere oplysninger om 77 landsvaler mærket i udlandet og genmeldt i Danmark.

Træk og overvintring

Danske ynglefugle. De danske landsvaler er trækfugle. Ungespredningen begynder så småt i anden halvdel af juli, hvor en enkelt ungfugl er genfundet mere end 30 km fra mærkningslokaliteten. Unge og voksne landsvaler samles i sensommeren og under trækket i store flokke ved røskove hvor de går til fælles overnatning (Andersen-Harrild 1967, Aarestrup & Møller 1980).

I sidste halvdel af august er enkelte (ung)fugle genfundet i det nordlige Tyskland, men først i september har flere fugle tilbagelagt større distancer til det sydlige Tyskland, Schweiz og Frankrig. Det er dog langt fra alle fugle, der trækker så tidligt mod syd, og i september er 88% af alle genfundene stadig fra Danmark. I september er gennemsnitspositionen for de voksne fugle placeret syd for Danmark, mens ungfuglenes gennemsnitsposition stadig er her i landet. I oktober er 70% af genfundene fra udlandet, og her er mange ringmærkede landsvaler genfundet i det sydlige Tyskland, Schweiz, Frankrig og Spanien (fig. 6B). For både unge og gamle fugle går trækket i høj grad direkte mod syd (fig. 2B). I oktober er de første fugle nået til Marokko. Genfundene antyder, at nogle svaler krydser Middelhavet via Den Iberiske

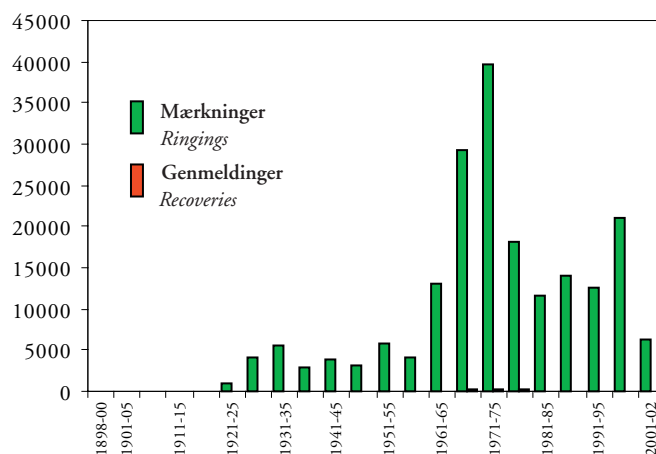


Fig. 4. Mærknings- og genmeldingsår for landsvale ringmærket i Danmark. *Ringing and recovery year of barn swallow ringed in Denmark.*

Halvø og andre via Italien (fig. 6B). I slutningen af september er der desuden ringmærket landsvaler på Mallorca, som senere er genfundet i Danmark i yngletiden (fig. 7). Landsvalerne passerer sandsynligvis direkte over Sahara, men ingen danskmærkede fugle er i efterårsmånederne genfundet mellem Marokko og Congo. I begyndelsen af november er ringmærkede fugle genfundet syd for Sahara i Angola og Congo. I vinterperioden er i alt syv danske landsvaler genfundet i Sydafrika, heraf blev fire aflæst af lokale ringmærkere. Da ringmærkningsaktiviteten i Sydafrika er større end i mange andre afrikanske lande, påvirker dette sandsynligvis fordelingen. Danske landsvaler er i vinterperioden desuden genfundet i Ghana, Congo, Namibia, Zimbabwe og Marokko. Desuden er der

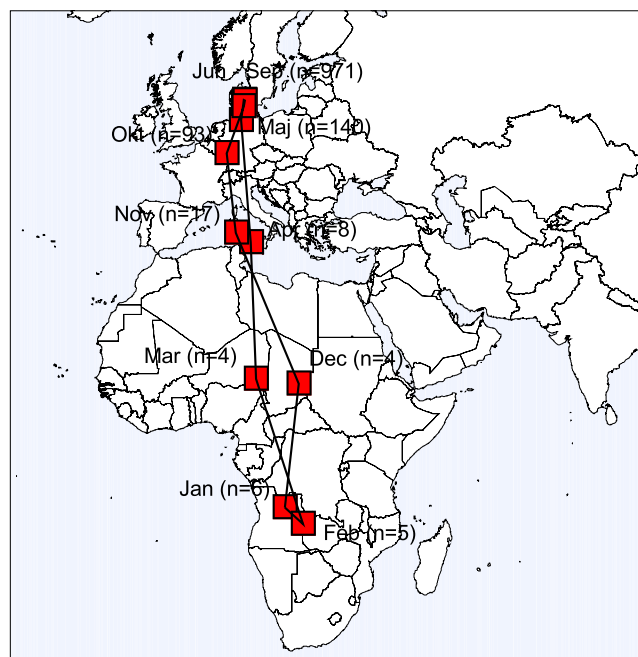


Fig. 5. Månedlige gennemsnitspositioner for landsvale ringmærket i Danmark. *Monthly mean positions for barn swallow ringed in Denmark.*

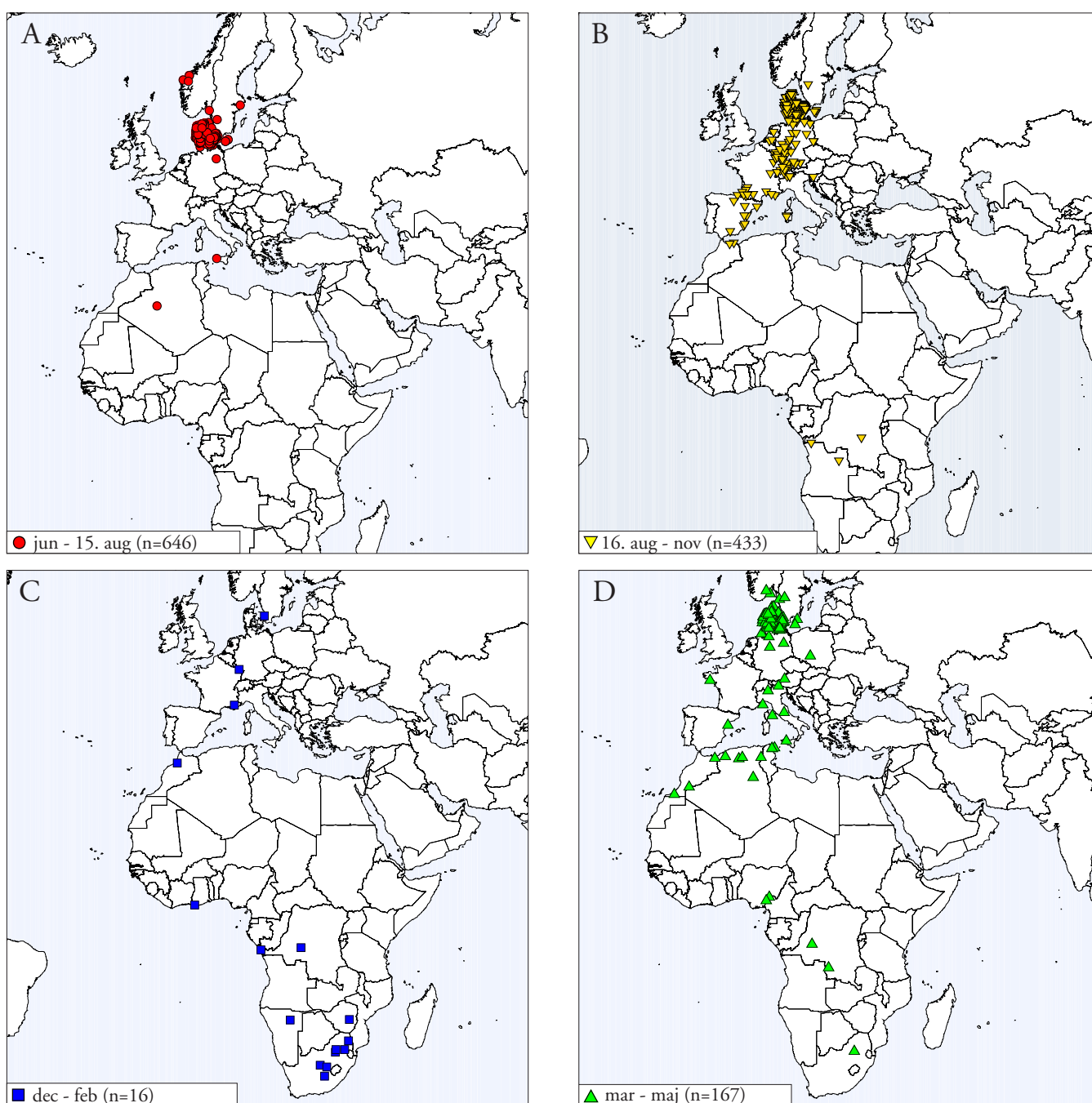


Fig. 6. Genmeldinger fra A) yngletiden, B) efterårs-, C) vinter- og D) forårsperioden af landsvale ringmærket i Danmark. Recoveries during A) the breeding season, B) autumn, C) winter and D) spring of barn swallow ringed in Denmark.

ringmærket otte landsvaler i Sydafrika og én i Zambia, som efterfølgende er genfundet i Danmark i yngletiden (fig. 7). Enkelte fugle endte deres dage i Europa i vinterperioden.

Returtrækket fra Afrika indledes i slutningen af februar (Cramp 1988), og meget tidlige fugle er observeret i Danmark i februar-marts (Olsen 1992). Trækket over Middelhavet topes i marts (Cramp 1988), og for de ringmærkede danske fugle er gennemsnitspositionen ved Middelhavet i april (fig. 5). Returtrækket fra Afrika foregår som om efteråret tværs over Sahara og Middelhavet. I Europa er forårs-

trækket sammenlignet med efterårstrækket en smule mere østligt, med flere genfund fra Italien og færre fra Frankrig og Den Iberiske Halvø (fig. 6B og 6D). Dette kommer dog ikke til udtryk i gennemsnitspositionerne (fig. 5). I slutningen af april og starten af maj er der ringmærket landsvaler i Tunesien, på Korsika og i Sydfrankrig, som senere er genfundet i Danmark i yngletiden (fig. 7). Hovedtrækket til Danmark kommer i slutningen af april og i maj er de fleste fugle atter returneret til Danmark (fig. 5).

Landsvalerne er meget trofaste overfor deres yngleområde, og fuglene vender i mange tilfælde tilbage

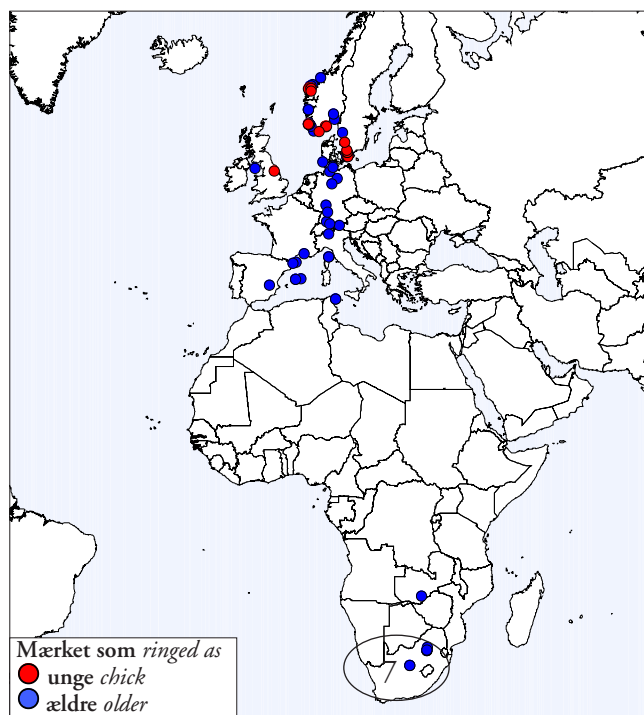


Fig. 7. Mærkningslokaliteter for landsvale ringmærket i udlandet og genfundet i Danmark (n=77). Ringing sites for barn swallow ringed abroad and recovered in Denmark (n=77).

til den samme gård år efter år (Cramp 1988). Blandt fugle, der er mærket som voksne, er en stor del således aflæst på mærkningslokaliteten i efterfølgende år. Blandt 152 landsvaler blev 86 % genfundet på mærkningslokaliteten i en efterfølgende ynglesæson. Den gennemsnitlige afstand var 1 km (0-22 km), og blot fem fugle blev genfundet mere end 10 km fra, hvor de ynglede i foregående år. Hannerne har i flere studier vist sig at være en smule mere stedtrofaste end hunnerne (Cramp 1988). Hvis den ene part omkommer i løbet af vinterperioden, kan enten hannen eller hunnen vende tilbage til reden med ny mage (Christensen 1981).

Ungfuglene etablerer sig også ofte som ynglefugle i nærheden af, hvor de blev udklækket. Blandt 173 landsvaler, der blev mærket som unger og genmeldt i en efterfølgende ynglesæson, blev 71 genfundet på mærkningslokaliteten, heraf 54 som et-årige. Den gennemsnitlige afstand mellem mærkning og genmelding for de 173 fugle var 8 km (0-108 km). Spredningsafstandene for de danske ynglefugle er i samme størrelsesorden som for de britiske ynglefugle (Wernham m.fl. 2002).

Trækgæster. Trækgæster nordfra passerer Danmark i stort tal i slutningen af august og starten af september (Olsen 1992). Genfund af landsvaler ringmærket i Danmark i september og oktober (fig. 1), og genfund i Danmark af fugle mærket i udlandet (fig. 7) viser, at

trækgæsterne primært kommer fra det sydlige Norge og Sverige. Det er interessant, at der ikke er genfundet danskmerkede landsvaler længere mod nordøst. To britiske fugle er genfundet i Danmark (fig. 7).

Genmeldings- og dødsårsager

I alt 36 % af genmeldingerne drejer sig om aflæsninger af ringe på levende fugle (fig. 8A). En stor del af aflæsningerne er foretaget på mærkningslokaliteten, men danskmerkede landsvaler er også fanget og aflæst inden for yngleområdet nord for Danmark og på trækruten gennem Europa, Nordafrika og syd for Sahara bl.a. i Sydafrika.

Blandt landsvaler, der er indrapporteret som døde, var dødsårsagen for hovedparten ikke oplyst eller fastslået (fig. 8B). Den primære kendte dødsårsag for landsvalerne var trafikdrab (15 %). Kollisioner med biler sker overvejende for unge urutinerede fugle, og 78 % af de trafikdræbte fugle var ungfugle. Hele 80 % af kollisionerne skete mindre end 10 km fra udklækningslokaliteten. En mindre del af de danske landsvaler er blevet skudt, dræbt af katte eller kollideret med elledning. Blandt de øvrige kendte dødsårsager er blandt andet dødsfald efter, at der er sprøjtet med fluegift i stalden.

Blandt landsvaler ringmærket som unger eller ungfugle og genmeldt som døde er 85 % indrapporteret i løbet af deres første leveår (fig. 9). Den ældste danskmerkede landsvale blev 10 år og 11 måneder. Fuglen blev mærket som redeunge ved Rønnede på Sydsjælland i 1934 og fundet død i yngletiden ved Borre på Møn i 1945. Dette er den hidtil ældste dokumenterede landsvale i Europa (Staav 1998).

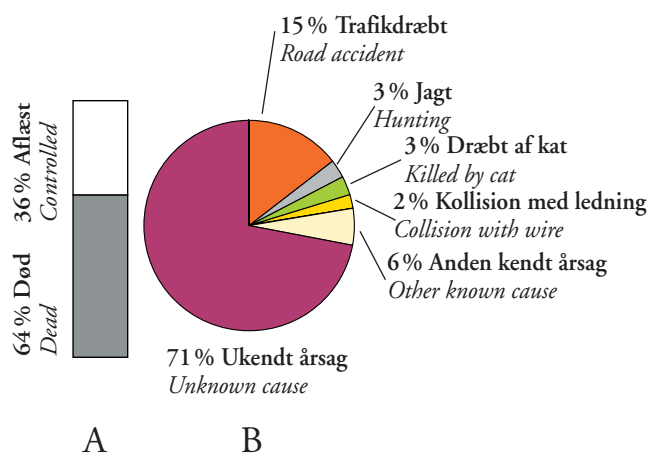


Fig. 8. A) Genmeldingsårsager (n=1.349) og B) dødsårsager (n=857) for landsvale ringmærket i Danmark. A) Cause of recovery (n=1,349) and B) cause of death (n=857) for barn swallow ringed in Denmark.

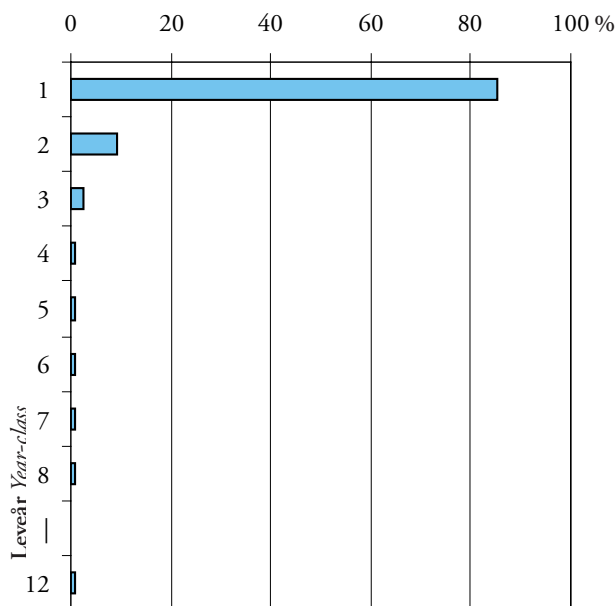


Fig. 9. Aldersfordeling for landsvale mærket som redeunger eller ungfugle i deres første efterår og genmeldt som døde (n=680). Distribution on year-class of barn swallow ringed as nestlings or juveniles in their first autumn and recovered as dead (n=680).

English summary

The barn swallow is a common breeding bird in Denmark and the most common swallow in the country.

In Denmark the first barn swallow was ringed in 1903, with the majority ringed in the 1960s and '70s. The recovered birds were ringed in most of the country, 67% as chicks.

The majority are Danish birds, but passage migrants have also been ringed, i.e. at roost sites from August to early October.

The Danish barn swallows are migrants. In the second half of August a few young birds have been recovered in northern Germany, and in September more birds have been recovered at considerable distances from the ringing sites in southern Germany, Switzerland and France. However, in September 88% of the recoveries are still from Denmark. The mean position of adult birds is south of Denmark in September, but the mean position of young birds is in Denmark. The migration is directed more or less due S. In October the first birds have reached Morocco. No Danish barn swallows have been recovered between Morocco and the Congo to provide information about the passage of the Sahara. In November Danish swallows have been recovered south of the Sahara in Angola and during winter in South Africa, Ghana, the Congo, Namibia, Zimbabwe and Morocco. Barn swallows start their return migration in late February and in April the mean position is in the Mediterranean. In spring most Danish barn swallows migrate due north through central Europe. Most birds arrive in Denmark in April. Of 152 barn swallows ringed and recovered as adults in the breeding season, 86% were recovered at the ringing site (mean distance 1 km). Of 173 birds ringed as chicks and recovered in a subsequent breeding season, 71 were recovered at the breeding site, 54 as one-year-olds.

Barn swallows ringed in Denmark in September–October have been recovered in southern Sweden and Norway.