

Lomvie *Uria aalge* Common guillemot



Fig. 2. Mærkningslokaliteter for fugle, som senere er genmeldt.
Ringing site for birds later recovered.

Lomvien yngler på fuglefjelde langs kysterne af Nordatlanten og det nordlige Stillehav. I Europa er arten udbredt fra Svalbard og Novaja Semlja i nord til Portugal i syd. De største europæiske bestande findes på Island, De Britiske Øer og Færøerne. I Østersøen findes der kolonier i den svenske og finske skærgård samt på Græsholm ved Christiansø. Kolonien på Græsholm, som er den eneste i Danmark, er på omkring 2.500 ynglepar (P. Lyngs pers. medd.). Arten er opført på Den danske Rødliste (2004) som *næsten truet*.

I mange kolonier forbliver de voksne fugle tæt på kolonien året rundt, mens ungfuglene i højere grad

strejfer omkring. I Nordsøen, Skagerrak og Kattegat opholder der sig et betydeligt antal fugle uden for yngletiden (Skov m.fl. 1995).

Mærknings- og genmeldingsdata

I Danmark er der ringmærket i alt 3.407 lomvier fra 1927 til 2002 (fig. 4). Dansk Ornithologisk Central mærkede 30 lomvier fra 1927 til 1936 og tre i starten af 1970'erne. Resten er mærket med ringe fra Zoologisk Museum, flest i sidste halvdel af 1970'erne. I 1977 blev 451 lomvier mærket, hvilket er det højeste antal. I alt 332 fugle er genmeldt, hvilket svaret

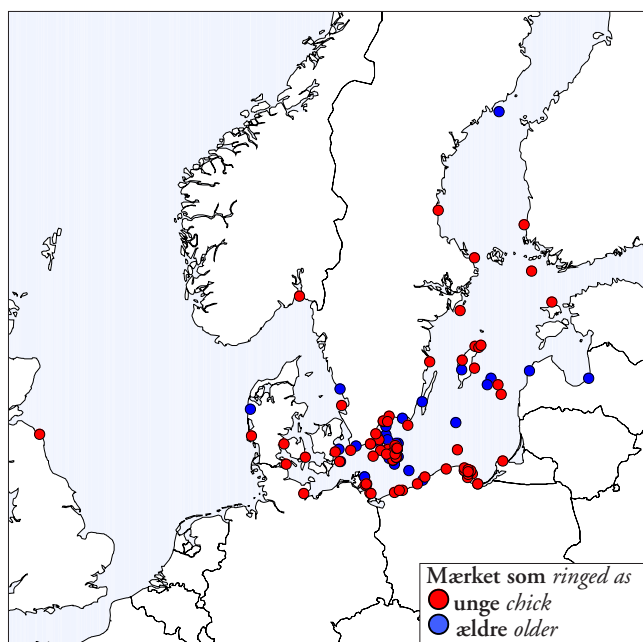


Fig.1. Samtlige genfund af lomvie ringmærket i Danmark (n=341).
All recoveries of common guillemot ringed in Denmark (n=341).

Fakta Facts

Mærkninger *Birds ringed* 3.407

Genmeldinger Recoveries

Antal genmeldinger *No. of recoveries* 341

-heraf uden for Danmark *Recovered abroad* 92(27%)

Antal fugle *No. of individuals* 332

-heraf mærket som unger *Ringed as chicks* 117(35%)

Genmeldingsandel *Proportion recovered* 9,7%

Mærket i udlandet og genmeldt i Danmark 849

Ringed abroad and recovered in Denmark

Ekstremer Extremes

Højeste alder *Oldest bird* min. 21 år

Længste afstand *Longest dist.* England *England* 1.069 km

Nordligst *Northernmost* Sverige *Sweden* (63° 26'N)

Sydligst *Southernmost* Tyskland *Germany* (54° 04'N)

Østligst *Easternmost* Letland *Latvia* (24° 19'E)

Vestligst *Westernmost* England *England* (01° 48'W)

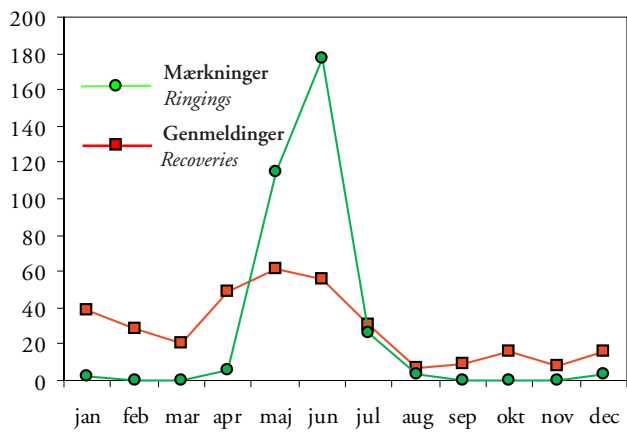


Fig. 3. Mærknings- og genmeldingsmåned for genfund af lomvie. *Month of ringing and recovery of recovered common guillemot.*

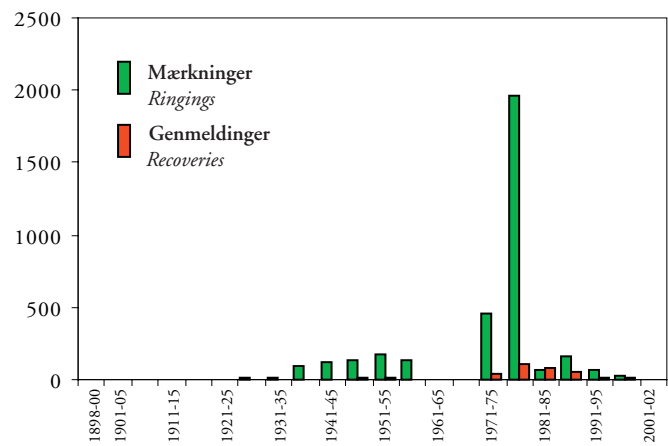


Fig. 4. Mærknings- og genmeldingsår for lomvie ringmærket i Danmark. *Ringing and recovery year of common guillemot ringed in Denmark.*

til en genmeldingsandel på 9,7%. Kun 35% af de genmeldte fugle er mærket som unger, hvilket er relativt få sammenlignet med alk og tejst. Fuglene er alle mærket på Græsholm ved Christiansø (fig. 2), og en stor del (60%) er senere genfundet på mærkningslokaliteten. I alt otte lomvier mærket i Nordjylland og på Amager er udeladt af bearbejdelsen, da det drejer sig om svækkede, ofte olieskadede fugle. Disse fugle er alle genfundet kort tid efter mærkningen og tæt på mærkningslokaliteten. Der foreligger ydermere oplys-

ninger om 849 lomvier, mærket i udlandet og genfundet i Danmark. Som det er tilfældet for alle havfugle, er genfundene primært gjort langs kysten og afspejler således ikke fuglenes præcise fordeling, som i højere grad er marin (se Skov m.fl. 1995).

Træk og overvintring

Danske ynglefugle. De unge lomvier forlader Græsholmen sammen med hannen i sidste halvdel af juni (Lyngs 1992). Genfundene tyder på, at lom-

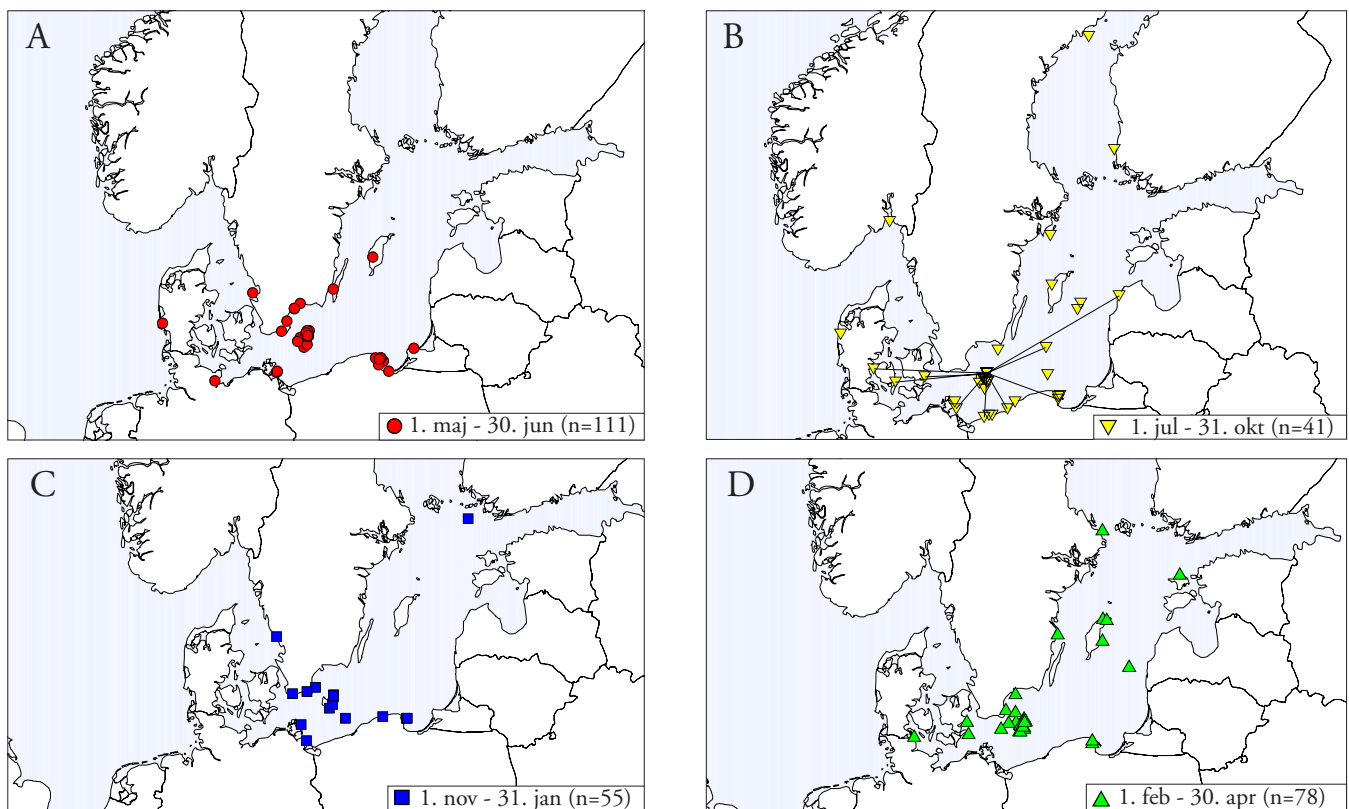


Fig. 5. Genmeldinger fra A) yngletiden, B) efterårs-, C) vinter- og D) forårsperioden af lomvie ringmærket i Danmark. På kort B angiver linjer direkte træk. Et fund fra Storbritanien er ikke vist. *Recoveries during A) the breeding season and B) autumn, C) winter and D) spring of common guillemot ringed in Denmark. Lines on map B indicate direct migration. A british recovery is not shown.*

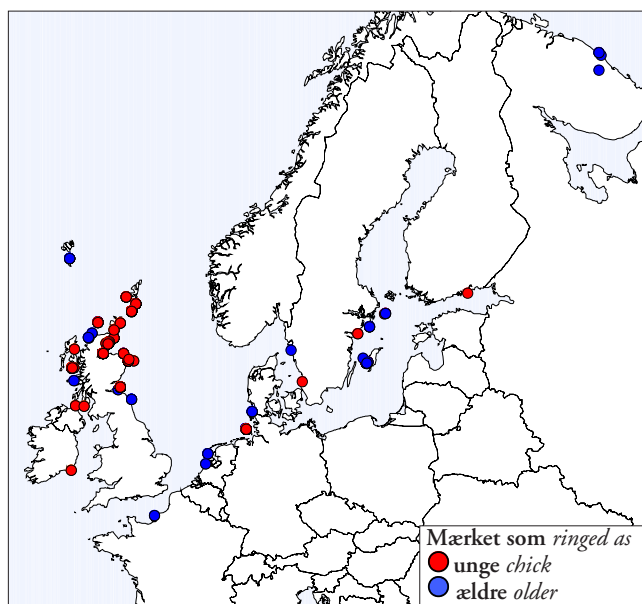


Fig. 6. Mærkningslokaliteter for lomvie ringmærket i udlandet og genfundet i Danmark (n=849). Ringing locations of common guillemot ringed abroad and recovered in Denmark.

vierne fra juli til og med september opholder sig i den sydlige del af Østersøen (fig. 5B). En stor del opholder sig sandsynligvis sydøst for Gotland (P. Lyngs pers. meddl.). Fra Græsholm har man observeret, at fuglene oftest svømmer mod sydvest eller nordøst (Lyngs 1992). Genfundene viser, at nogle fugle forlader Østersøen i oktober, hvor tre ungfugle er genfundet ved hhv. Sydsjælland, Lillebælt og Langeland (fig. 5B). Enkelte lomvier fra Græsholm er desuden genfundet i Oslofjorden, ved den jyske vestkyst og den engelske østkyst. Det er sandsynligvis overvejende ungfuglene, der forlader Østersøen, men da der er meget få genfund uden for dette område, er det ikke muligt at belyse dette nærmere. Det fremgår dog, at den gennemsnitlige afstand mellem mærknings- og genfundlokalitet var større for fugle fundet uden for yngletiden i deres første og andet leveår (gnsn. 235 km, 0-1.069 km, n=53) end for ældre fugle (gnsn. 52 km, 0-943 km, n=159).

I alt 54 af de ringmærkede lomvier er genfundet på Græsholm i perioden december-februar, hvilket viser, at nogle ungfugle bliver tæt på kolonien vinteren igennem. Store antal ses af og til på øen allerede fra slutningen af oktober (Lausten & Lyngs 2004). Gennem hele vinterperioden stammer størstedelen af genfundene fra den sydlige del af Østersøen (fig. 5C). Vinteroptællinger i Østersøen viser samstemmende, at tætheden omkring Christiansø er høj (Durinck m.fl. 1994).

I forårsperioden er én ungfugl genfundet på Als og to fugle hhv. ved henholdsvis Stevns og Møn (fig. 5D). Samtlige andre genfund er fra østligere områder af Østersøen (fig. 5D). I midten af marts har ungfuglene igen etableret sig på Græsholm (Lyngs 1992). Både voksne og unge fugle er relativt trofaste over for ynglekolonien. I alt 142 af de ringmærkede lomvier er genfundet på eller i umiddelbar nærhed af Græsholm mellem ét og tyve år efter mærkningen. Ikke-kønsmodne fugle i andet leveår er set i kolonien (Lyngs 1992), men hovedparten af fuglene, der er genfanget i kolonien, er treårige eller ældre. Enkelte af fuglene, der er udklækket på Græsholm, er aflæst senere i deres liv i yngletiden i de svenske kolonier på Stora Karlsö samt på Hallands Väderö i det sydligste Kattegat. Der er endnu ingen eksempler på, at voksne lomvier har skiftet ynglekoloni (Lyngs 1993).

Trækgæster. Nordsøen, Kattegat og Skagerrak er vigtige fældnings- og overvintringsområder for lomvier. Genfundene langs de danske kyster viser, at en meget stor del af disse fugle stammer fra De Britiske Øer (fig. 6). Af i alt 849 udenlandske fugle, genfundet i Danmark, er 352 således mærket på De Britiske Øer, heraf 99% i Skotland inkl. på Orkney- og Shetlandsøerne. Uden for yngletiden er britiske lomvier genfundet fra Nordkap til Gibraltar (Wernham m.fl. 2002). De britiske fugle er fundet i Danmark i alle årets måneder, hovedparten dog fra oktober til og med marts. Omkring halvdelen af genfundene er fra den jyske vestkyst, mens en del er fundet langs kysterne af Kattegat og i Bælterne. Optællinger i de danske farvande viser, at tætheden i august er højest nord for Skagen (Skov m.fl. 1995). Fra september til og med februar opholder store antal lomvier sig i Kattegat, specielt ved Middelgrundene (Skov m.fl. 1995). I alt 16 lomvier fra Skotland (inkl. Orkney- og Shetlandsøerne) er genfundet i farvandet omkring Bornholm, heraf fire allerede i deres første efterår og vinter. Én skotsk lomvie er genfundet ynglende i kolonien på Græsholm, og én er aflæst som gæst. Tre færøske lomvier er genfundet i Danmark, alle i det nordvestlige Jylland.

Et stort antal lomvier fra de svenske østersøkolonier er genfundet i Danmark. Langt hovedparten (364 af 378) stammer fra kolonien på Stora Karlsö ved Gotland. Blandt fuglene herfra er 273 fundet omkring Bornholm og Christiansø. At kolonierne på Græsholm og Stora Karlsö står i tæt kontakt, ses af, at adskillige fugle, der er udklækket på Stora Karlsö, er genfundet i yngletiden på Græsholm (Lyngs 1993). Fugle fra Stora

Karlsö er også fundet i de indre danske farvande; desuden er fire ungfugle fundet ved den jyske vestkyst.

I alt 101 lomvier, mærket på Helgoland, er genfundet i Danmark. Fuglene er fundet i alle årets måneder, de fleste dog i oktober og november. Genfundene viser, at en del af ungfuglene i løbet af de første måneder svømmer nordpå langs Jyllands vestkyst. I de indre danske farvande er den første fugl genfundet (ved Sjællands nordkyst) i slutningen af august. Fra oktober og frem er der genfundet fugle fra Helgoland i de fleste danske farvande, inkl. to ungfugle i farvandet omkring Bornholm i hhv. januar og marts.

Fem fugle mærket på Kolahalvøen i Rusland er genfundet i de danske farvande mellem 5. oktober og 6. februar. Da lomvierne næppe flyver over land, er trækket formentlig gået langs den norske nord- og vestkyst.

En detaljeret analyse af genfundene i de danske farvande afslører, at ungfuglene oftest genfindes i de indre danske farvande, hvorimod de ældre fugle fortrinsvis findes ved den jyske vestkyst og i Østersøen (Lyngs & Kampp 1996).

Genmeldings- og dødsårsager

I det danske genfundsmateriale er 22% af genmeldingerne aflæsninger (fig. 7A). Enkelte ringe er aflæst af fiskere, før de har genudsat fuglen, mens langt størstedelen er aflæst på mærkningslokaliteten på Græsholm.

Den største andel af de døde genmeldte lomvier (35%) er omkommet i fiskenet (fig. 7B). Bortset fra en enkelt, der druknede i Wismar-bugten i Tyskland, stammer alle de indrappoterede fra Østersøen. Blandt fiskeredskaberne er laksedrivgarn den største trussel for lomvierne (Lyngs 1992). Druknedød har været

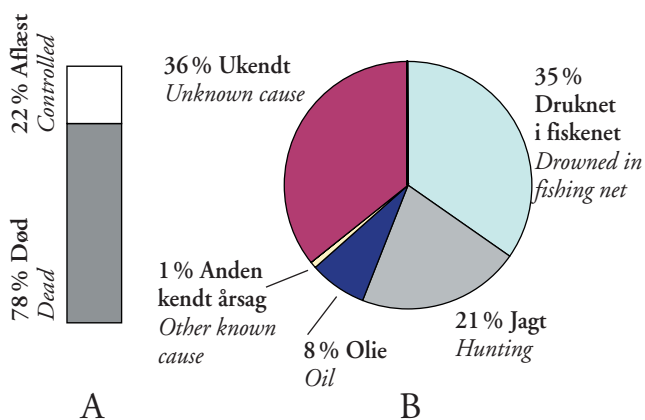


Fig. 7. A) Genmeldingsårsager (n=341) og B) dødsårsager (n=265) for lomvie ringmærket i Danmark. A) Cause of recovery (n=341) and B) cause of death (n=265) for common guillemot ringed in Denmark.

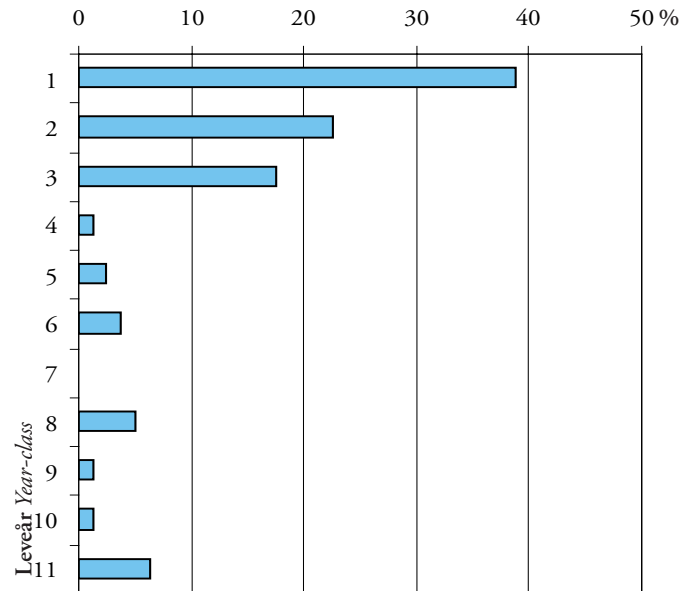


Fig. 8. Aldersfordeling af lomvie mærket som redeunger eller ungfugle i deres første efterår og genmeldt som døde (n=80). Distribution on year-class of dead common guillemot ringed as nestlings or juveniles in their first autumn and recovered as dead (n=80).

den hyppigste kendt dødsårsag blandt de indrappoterede lomvier siden midt i 1980'erne, mens det tidligere var jagt. I alt 56 danskmærkede lomvier er skudt (21%), alle i perioden 1937-1979 – størstedelen (84%) omkring Christiansø.

Blandt fugle ringmærket som ungfugle og genmeldt som døde er lidt under 40% indrappoteret i første leveår. Den ældste danskmærkede lomvie blev mærket på Græsholm i 1974 og aflæst tyve år senere i yngletiden i den nordligste svenske koloni på Bonden i Den Botniske Bugt.

English summary

In Denmark the common guillemot breeds only at the most eastern outpost of the country, Græsholm. This colony is estimated at 2,500 breeding pairs.

The first common guillemot was ringed in 1927, with the majority ringed in the late 1970s. All the recovered common guillemots have been ringed at Græsholm, 35% as chicks.

The young common guillemots leave Græsholm in company with the male in the second half of June, and from July to September most birds remain in the southern part of the Baltic Sea. Some leave the Baltic Sea in October, where birds have been recovered around Zealand and Funen. A few common guillemots have been recovered in Norway and Britain. Some birds stay close to the colony year round. In mid-March birds return to the colony. Most settle in their breeding colony, and adults are faithful to their breeding site. A few birds born on

Græsholm have been recorded in Swedish colonies on Store Karlsö and Hallands Väderö.

Outside the breeding season, Denmark is visited by common guillemots from the British Isles (99% from Scotland). Some Scottish guillemots have been recovered around Bornholm and Græsholm, but the majority have been found along the west coast of Jutland and in Kattegat. Several birds from the

Swedish colonies in the Baltic Sea have been recovered around Bornholm and Græsholm, many in the breeding season. Many common guillemots from Heligoland in Germany have been recovered in Denmark. During their first autumn, many of the young birds from Heligoland move north along the west coast of Jutland and from August some have been found in inner Danish waters.

