

# Natugle *Strix aluco*

## Tawny owl



Natuglen er den mest almindelige ugleart i Danmark. Den er vidt udbredt i store dele af landet, overvejende øst for israndslinien i Midtjylland, men mangler dog helt på et par større øer som Samsø, Ærø og Bornholm. Natuglen yngler primært i ældre løvskov, men også ved gårde, i parker og byer med ældre løvtræer. Natuglen har to separate bestande; en europæisk og en asiatiske. Den europæiske udbredelse strækker sig fra Mellemskandinavien til Marokko, Algeriet og Mellemøsten samt fra Storbritannien og Portugal til Det Kaspiske Hav. Den europæiske bestand har igennem 1970-1990'erne været stabil. De største bestande findes i Frankrig, Tyskland, Polen og

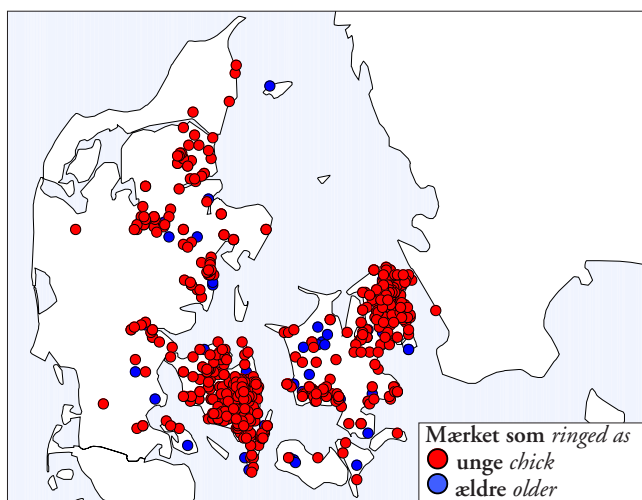


Fig. 1. Samtlige genfund af natugle ringmærket i Danmark (n=747). All recoveries of tawny owl ringed in Denmark (n=747).

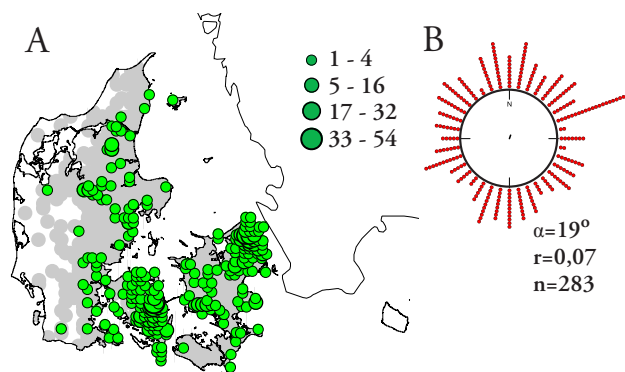


Fig. 2. A) Mærkningslokaliteter for fugle, som senere er genmeldt, samt artens danske yngleudbredelse (1993-96). Ringing sites for birds later recovered, and breeding distribution (1993-96). B) Spredningsretning for fugle genfundet mere end 5 km fra mærkningsstedet. Dispersal direction for birds recovered more than 5 km from ringing site.

Rumænien. Natuglen er udpræget territorial og bliver i lokalområdet året rundt (Mikkola 1983).

### Mærknings- og genmeldingsdata

I Danmark blev den første natugle ringmærket i 1917, og frem til 2002 er mærket i alt 5.969; 22 af Odense Ringmærkningscentral, 26 af Roskildefjordens Ringmærkningsstation, 34 af Vildtbiologisk Station Kalø, 491 af Dansk Ornithologisk Central og 5.396 af Zoologisk Museum. Frem til midten af 1960'erne blev der mærket relativt få natugler, i gennemsnit 15 fugle pr. år (fig. 4). Op gennem 1960'erne og 1970'erne steg det årlige antal til 408 alene i 1977. Fra 1978 og

### Fakta Facts

<b>Mærkninger</b> <i>Birds ringed</i>	5.969
<b>Genmeldinger</b> <i>Recoveries</i>	
Antal genmeldinger <i>No. of recoveries</i>	747
-heraf uden for Danmark <i>Recovered abroad</i>	1(0,1%)
Antal fugle <i>No. of individuals</i>	722
-heraf mærket som unger <i>Ringed as chicks</i>	643(89%)
Genmeldingsandel <i>Proportion recovered</i>	12%
Mærket i udlandet og genmeldt i Danmark	0
<i>Ringed abroad and recovered in Denmark</i>	
<b>Ekstremer</b> <i>Extremes</i>	
Højeste alder <i>Oldest bird</i>	19 år 5 mdr.
Længste afst. <i>Longest dist.</i>	Sverige Sweden 205 km

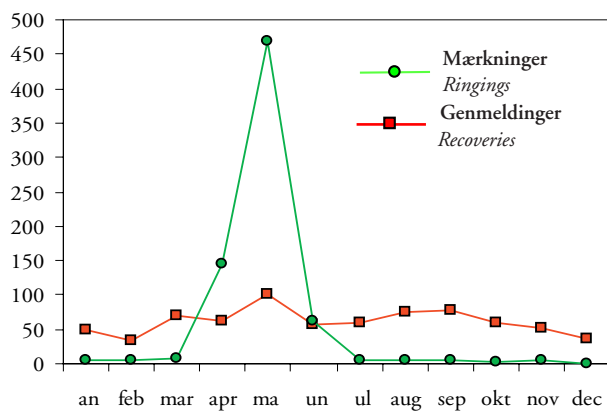


Fig. 3. Mærknings- og genmeldingsmåned for genfund af natugle. Month of ringing and recovery for recovered taugler owl.

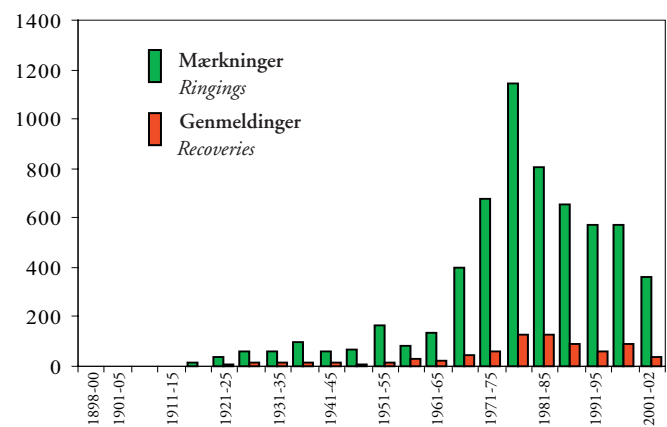


Fig. 4. Mærknings- og genmeldingsår for natugle ringmærket i Danmark. Ringing and recovery year of taugler owl ringed in Denmark.

frem er mærket gennemsnitligt 145 fugle pr. år (fig. 4), men antallet fluktuerer stærkt fra år til år, med færrest i 1997 (12) og flest i 2001 (294).

Ringmærkningen af natugler har resulteret i 747 genfund af 722 fugle, svarende til en genmeldingsandel på 12%. De genmeldte fugle er ringmærket over det meste af landet, i store træk sammenfaldende med artens udbredelse, dog er fugle fra Nordjylland og Lolland dårligt repræsenteret i materialet (fig. 2A). 16% er mærket i Jylland, 39% på Fyn og nærmeste øer, 44% på Sjælland (flest i Nordsjælland) og 9% på Lolland, Falster og Møn. I alt 89% af de genmeldte fugle er ringmærket som redeunger; disse er mærket i perioden 15. marts til 9. juli, langt størstedelen i maj (fig. 3). I Danmark er der ikke genfundet fugle ringmærket i udlandet.

### Spredning

Natuglen er ekstremt stationær året rundt og livet igennem (fig. 1), med størst spredning i fuglenes første leveår. Fugle mærket som redeunger er genfundet gennemsnitligt 7 km fra reden (0-205 km, n=617), og blot 5% mere end 20 km derfra (fig. 5). Fugle mærket som voksne har gennemsnitligt tilbagelagt 1 km fra mærkningslokaliteten (0-15 km, n=51). Spredningen sker ikke i nogen bestemt retning (fig. 2B). Længste tilbagelagte afstand, og eneste genfund i udlandet, gælder en redeunge mærket 21. maj 1938 i en park i Assens på Fyn. Den blev 27. august samme år fundet død på en kornmark nordøst for Landskrona i Skåne (fig. 5). Andre lange afstande er 65, 56 og 46 km (fig. 5). Fuglen fundet i Sverige er den eneste, der har passeret et større havområde. De eneste andre fugle, der med sikkerhed er fløjet over vand, er tre fugle, der har passeret Svendborg Sund mellem Tåsinge og Fyn (350 m på smalleste

sted), samt to fugle, der har passeret Grønsund mellem Bogø og Falster (830 m).

De nyudfløjede unger bliver tilsyneladende tæt ved reden frem til sidst i juli. På dette tidspunkt har de gennemsnitligt tilbagelagt 2 km (0-19 km, n=62). Første fund mere end 10 km fra reden er fra 28. juni (19 km), og det første mere end 20 km væk er fra 13. august (30 km). I august begynder flere unge fugle at røre på sig, og den månedlige gennemsnitsafstand stiger til 11 km i november (1-39, n=20). Således sker ungfuglespredningen åbenbart i løbet af efterårs månederne. I vinterperioden, fra december til 15. februar, er de unge fugle i gennemsnit genfundet 6 km fra udklækningslokaliteten (0-29 km, n=44).

Natugler mærket som redeunger og genfundet i en efterfølgende ynglesæson, er i gennemsnit fundet 7 km fra mærkningslokaliteten (0-65 km, n=371). Efter den første spredning, når fuglene er omkring et halvt

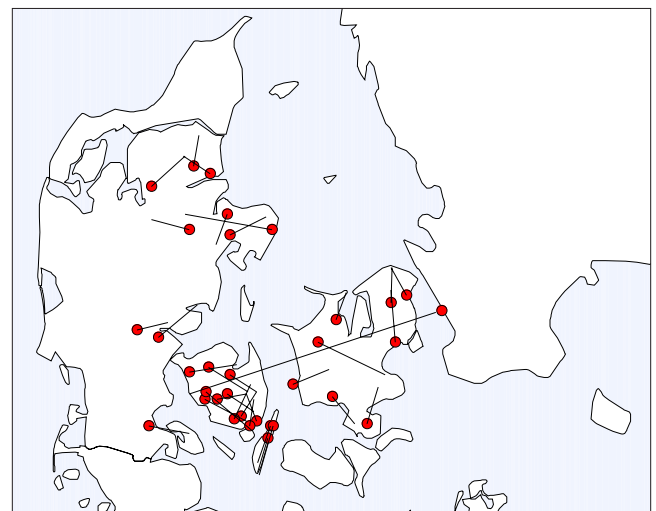


Fig. 5. Genfund af natugle mere end 20 km fra mærkningsstedet (n=37). Linjer forbinder mærknings- og genmeldingssted. Recoveries of taugler owl more than 20 km from the ringing site (n=37). Lines connect ringing and recovery site.

år gamle, bevæger de sig tilsyneladende kun over korte afstande, idet fugle genfundet i deres 2. leveår i gennemsnit er fundet i samme afstand som fugle i deres 3. og 4. leveår eller ældre. I Storbritannien er fundet tre adskilte spredningsperioder hos ungfuglene: en om efteråret, en i maj-juni det efterfølgende år, når fuglene etablerer deres eget territorium, og en næsten et år senere, i marts-april, når fuglene begynder at yngle (Wernham m.fl. 2002).

Siden de første ringmærkede natugler blev genfundet i 1919, er der tilsyneladende ikke sket nogen ændring i de unge fugles spredningsafstande; den gennemsnitlige afstand i forskellige årtier er stort set ens helt frem til 2001. Dog er andelen af fugle genfundet over længere afstande faldet; 10 % af fuglene blev genfundet mere end 20 km fra udklækningslokaliteten før 1960, mod 4 % efter 1960.

### Genmeldings- og dødsårsager

Omkring 11 % af genmeldingerne er aflæsninger af levende fugle (fig. 6A). Blandt genfund af fugle med kendt årsag er kollision med biler og tog den hyppigste dødsårsag (fig. 6B). De skudte fugle er fra før 1962, med undtagelse af en (1967 Fyn). Ud af 433 dødfundne fugle, mærket som ungfugle, er 244 (56%) rapporteret døde inden de blev et år (fig. 7), de fleste er gjort i perioden august-oktober. Den længstlevende danske natugle blev 19 år og 5 mdr. Den blev mærket som unge 19. maj 1980 ved Ørbæk på det østlige

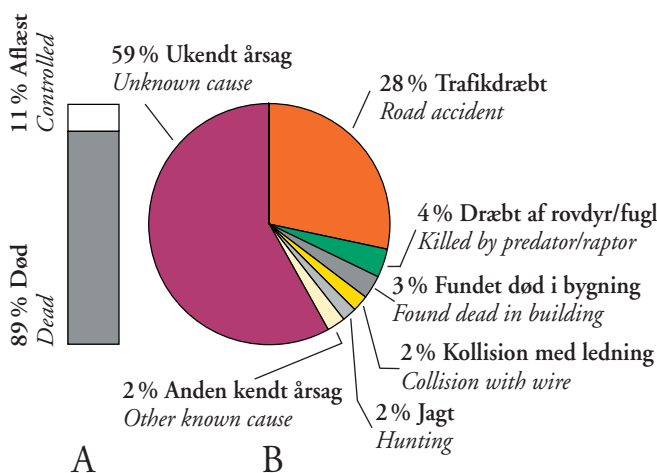


Fig. 6. A) Genmeldingsårsager (n=747) og B) dødsårsager (n=622) for natugle ringmærket i Danmark. A) Cause of recovery (n=747) and B) cause of death (n=622) for tawny owl ringed in Denmark.

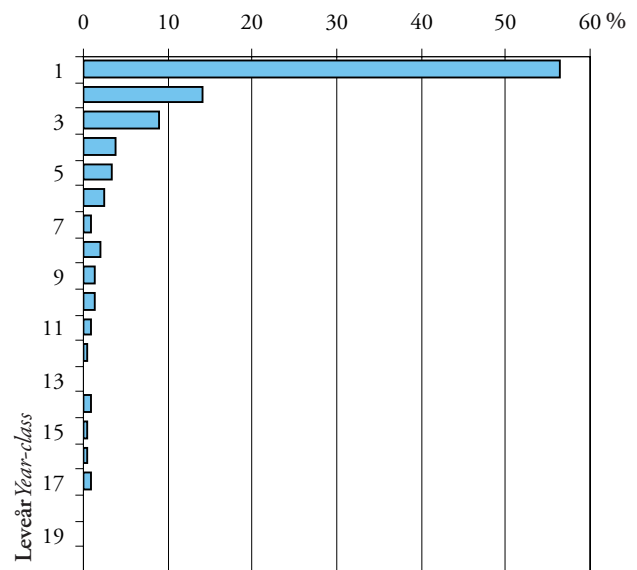


Fig. 7. Aldersfordeling af natugle mærket som redeunger eller ungfugle i deres første efterår og genmeldt som døde (n=433). Distribution on year-class of tawny owl ringed as nestlings or juveniles in their first autumn and recovered as dead (n=433).

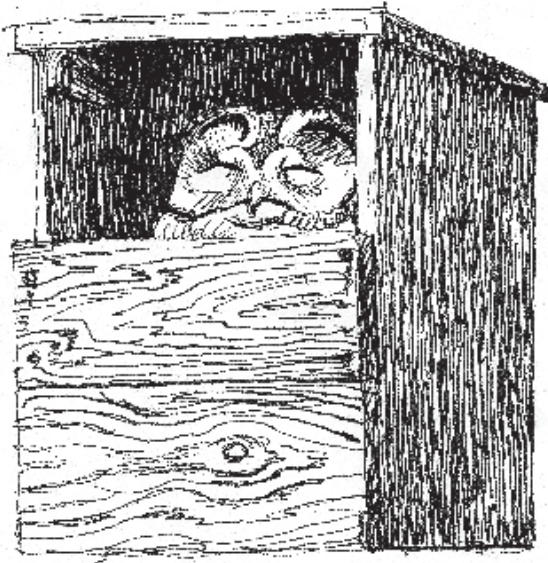
Fyn, og blev fundet skadet ved Gudbjerg 10 km fra mærkningslokaliteten 30. september 1999; den døde to dage senere. Den ældste fugl i Europa blev 21 år 6 mdr. (Staav 1998).

### English summary

The tawny owl is the most common owl in Denmark, breeding all over the country except western Jutland and some islands such as Samsø and Bornholm. The first tawny owl was ringed in Denmark in 1917, with the highest number ringed in 1977 (408). Eighty-nine per cent of the recovered birds were ringed as nestlings, the majority in May. The tawny owls are very sedentary. The mean distance between ringing and recovery sites of birds ringed as chicks is 7 km (0-205 km, n=617); only 5 % were recovered more than 5 km from the ringing site. Most birds disperse during their first autumn. The mean distance travelled by birds ringed as adults was 1 km (0-15 km, n=51). The mean distance between ringing site and recovery site in a subsequent breeding season of tawny owls ringed as chicks was 7 km (0-65 km, n=371). With one exception, none of the recovered birds dispersed longer distances over water. The furthest known passage over water was over Grønsund between Bogø and Falster, a distance of at least 830 m at the most narrow point. Eleven per cent of the recoveries were live recaptures. Of 622 dead birds, 28 % were reported as killed in traffic and 2 % had been shot (mainly before 1962).

# Spredning hos natugler i Nordsjælland

Af Peter Sunde



I perioden 1998-2003 blev natuglens ynglesucces, forflytninger og overlevelse undersøgt i Gribskov i Nordsjælland ved hjælp af radiosendere. Det centrale undersøgelsesområde omfattede 11 natugle-territorier og dækkede 7,5 km<sup>2</sup>. Efter telemetri-undersøgelsernes ophør er den årlige fangst og aflæsning af natugler blevet fortsat. Natuglerne fanges i naturlige redehuller og i redekasser, som ugleerne yngler i og også sover i uden for yngletiden.

De voksne natugler var særdeles stedfaste. I løbet af den periode, ugleerne blev pejlet, forlod ingen af de 31 mærkede ugle deres territorium. Et territorium var i gennemsnit 0,5 km<sup>2</sup>. Efter telemetri-undersøgelsernes

afslutning blev tre hunner dog konstateret ynglende i naboterritorier. I to tilfælde faldt flytningen sammen med, at hunnernes hidtidige mage var forsvundet. I det sidste tilfælde sad magen tilbage på det gamle territorium med en ny hun.

Selvom voksne natugler meget nødtigt flytter sig, er de unge natugler nødt til det, når de bliver selvstændige. Denne spredningsadfærd blev undersøgt for 72 ungfugle. Ungerne forlod i gennemsnit forældrenes territorium 19 dage efter de blev selvstændige, men det kunne ske så hurtigt som samme dag til så sent som efter 137 dage. Der var ingen forskel på, hvor længe hanner og hunner var om at forlade forældre-

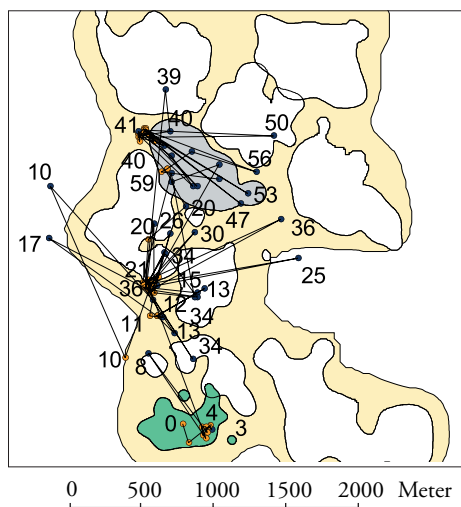


Fig. 1. Eksempel på en ungs spredningsrute fra den første dag efter at være blevet selvstændig i juni 1999 (dag 0) igennem de efterfølgende 60 dage. Lokaliseringer hver eneste dag (orange pletter) og ca. hver anden nat (sorte pletter). Forældreterritoriet er markeret med grøn farve. Det territorium, som den siden hen etablerede sig i, er markeret med gråt. Udstrækningen af de øvrige natugleterritorier i området er markeret som hvide områder. Som det fremgår af figuren, opholdt den unge han sig i sine forældres territorium en uge efter at have holdt op med at tigge efter mad, hvorefter den i en månedens tid havde fast base ca. 1 km nord for sit fødested. Efter yderligere en måned flyttede den op i det territorium, som den har besiddet lige siden. Den er senest genfanget som ynglefugl i maj 2005. *Natal dispersal path of a radio-tagged male, juvenile tawny owl. The owl was located every day (orange dots) and about every 2nd night (black dots) from independence (day 0) in June 1999 and 2 months onwards. The owl stayed on its parents' territory (green polygon, white polygons indicate the extension of neighbouring territories) the first week after having stopped begging for food. It then moved its roosting quarter 1 km away from the natal territory where it stayed every day for next month assessing the surrounding areas at night. Forty days after independence, it finally settled on a territory (grey colour) where it has resided ever since (last recapture in May 2005).*

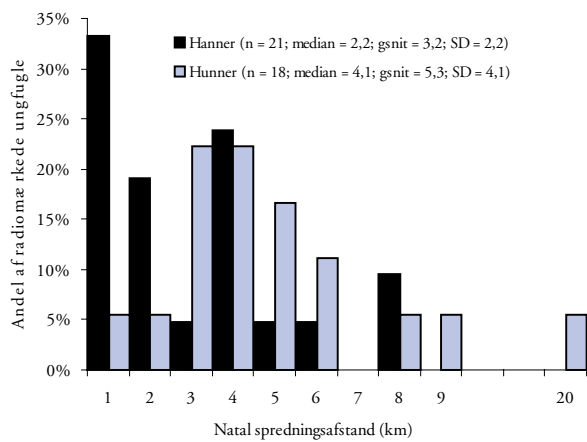


Fig. 2. Fordeling af spredningsafstande fra fødested til endeligt opholdsted for radiomærkede unge natugler, overvåget fra de blev uafhængige af deres forældre til det følgende år (seneste lokalisering efter 1. januar). *Distribution of natal dispersal distances of radio-tagged tawny owls, surveyed from independence to one year of age (last telemetry location obtained after 1 January).*

nes territorium. Ungfuglenes forflytninger var typisk tilendebragt efter 2-3 måneder. Ved årsskiftet havde alle overlevende ungfugle etableret sig uden for forældrenes område.

I de første uger og måneder efter, at en ungfugl har forladt forældrene, sidder den gerne på samme siddeplads om dagen. Herfra foretager den natlige ekspeditioner inden for 1-2 km radius (Fig. 1). Når ungfuglen etablerer sig med territorium i et ubesat område, vil den typisk derefter alene opholde sig der. I tilfælde, hvor ungfuglen finder et godt territorium, kan det forekomme, at den yngler allerede foråret efter, at den har forladt forældrene. Oftest er de ledige områder, som ungfuglene første gang etablerer sig i, af for ringe kvalitet til yngleaktiviteter, men gode nok til at en natugle kan overleve. Sådanne områder er typisk placeret i det mere åbne land med spredt træbevoksning. Herfra venter de unge ugler på, at mere velegnede yngleområder bliver ledige.

Året efter deres fødsel havde 85 % af ungfuglene flyttet sig mindre end 7 km væk fra deres fødested (Fig. 2). Hannerne bosatte sig gennemgående tættere på deres fødested end hunnerne (Fig. 2). Omkring en tredjedel af de unge hanner slog sig ned som naboer til deres egne forældre.