

Skovspurv *Passer montanus*

Tree sparrow

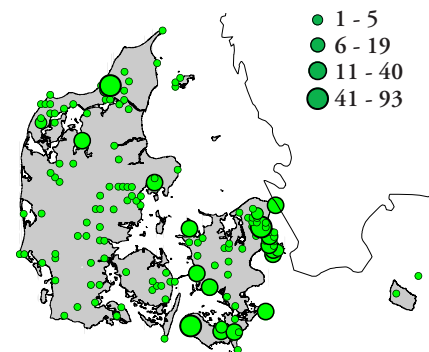


Fig. 2. Mærkningslokaliteter for fugle, som senere er genmeldt, samt artens danske yngleudbredelse (1993-96). Ringing sites for birds later recovered, and breeding distribution (1993-96).

Skovspurven er udbredt i det meste af Europa og store dele af Asien. I Danmark er arten en almindelig og vidt udbredt ynglefugl, såvel i byerne som på landet. Skovspurvebestanden er vurderet til at være omtrent halvt så stor som gråspurvebestanden. De største europæiske bestande findes i det østlige Europa.

Mærknings- og genmeldingsdata

I Danmark blev den første skovspurv ringmærket i 1920 af Dansk Ornithologisk Central. I alt er der mærket 41.461. Indtil omkring 1960 blev der årligt kun

mærket under 100 skovspurve i Danmark. Flest fugle blev mærket i første halvdel af 1970'erne (fig. 4). Det højeste årlige antal er 1.368 i 1973. I alt 715 (1,7 %) af de mærkede fugle er genmeldt. Kun en begrænset andel (9 %) er mærket som redeunger. Det er dog dobbelt så stor en andel som hos gråspurven, hvilket formentlig hænger sammen med, at nogle skovspurve yngler i redekasser. De genmeldte skovspurve er mærket i alle årets måneder, flest i november-januar (fig. 3).

Af de genmeldte skovspurve er 60 % mærket øst for Storebælt (fig. 2). Det overordnede billede af mærk-

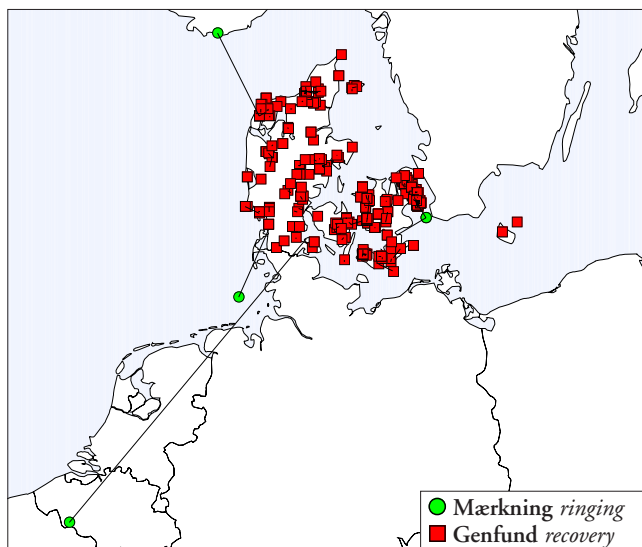


Fig. 1. Samtlige genfund af skovspurv ringmærket i Danmark (n=802), samt mærkningslokaliteter for fugle mærket i udlandet og genfundet i Danmark (n=5). Linjer forbinder mærknings- og genmeldingssted. All recoveries of tree sparrow ringed in Denmark (n=802), and ringing sites for birds ringed abroad and recovered in Denmark (n=5). Lines connect ringing and recovery site.

Fakta Facts

Mærkninger Birds ringed	41.461
Genmeldinger Recoveries	
Antal genmeldinger No. of recoveries	802
-heraf uden for Danmark Recovered abroad	0
Antal fugle No. of individuals	715
-heraf mærket som unger Ringed as chicks	63 (9%)
Genmeldingsandel Proportion recovered	1,7%
Mærket i udlandet og genmeldt i Danmark Ringed abroad and recovered in Denmark	5

Ekstremer Extremes

Højeste alder Oldest bird	7 år 5 mdr.
Længste afstand Longest distance	35 km

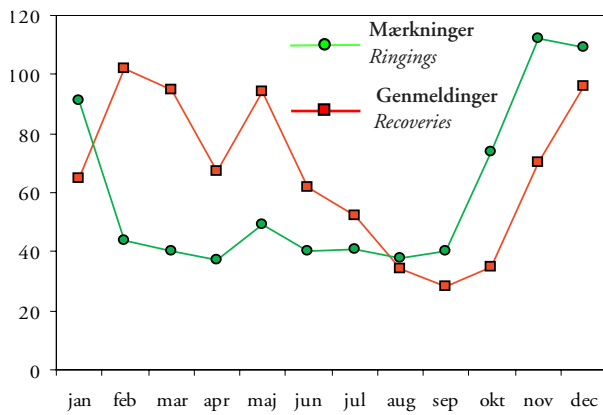


Fig. 3. Mærknings- og genmeldingsmåned for genfund af skovspurv. Month of ringing and recovery for recovered tree sparrow.

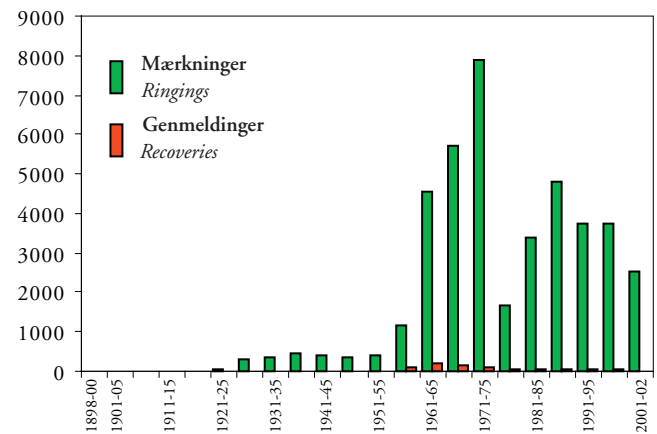


Fig. 4. Mærknings- og genmeldingsår for skovspurv ringmærket i Danmark. Ringing and recovery year of tree sparrow ringed in Denmark.

ningslokaliteterne afspejler, at nogle ringmærkere har specialiseret sig i skovspurvefangst. I Danmark er der genfundet fem skovspurve ringmærket i udlandet.

Bevægelsesmønstre

Skovspurven hævdes at trække oftere end gråspurven. Denne konklusion er baseret på fordelingen af fugle fundet ved fyrtårne fra 1888 til 1939 (Krüger 1944). Ringmærkningen viser dog, at skovspurven er en udpræget standfugl, og ingen af de i alt 802 genfund er fra udlandet. Den gennemsnitlige afstand mellem mærknings- og genfundslokalitet er 1 km (0-35 km), og hele 98 % fundet inden for 10 km fra mærkningsstedet. Hele 84 % er fundet mindre end 1 km fra mærkningsstedet. Den længste distance, en dansk skovspurv har flyttet sig, er 35 km, fra Boeslunde til Svebølle på Vestsjælland. I alt fem fugle er mærket i udlandet og genfundet i Danmark. To fugle er mærket ved Falsterbo i Sverige

og fundet henholdsvis ved Køge og på Amager. En skovspurv er fløjet fra det sydlige Norge til Thy, og en fra Helgoland til Skærbæk i Sønderjylland. På Helgoland fanges og observeres der årligt trækende skovspurve, og en del af disse fugle er senere genfundet på fastlandet (Moritz 1981). Trækuro er også tidligere beskrevet hos skovspurvene ved Falsterbo (Rudebeck 1950, Ulfstrand m.fl. 1974). På Christiansø har skovspurven i visse år været en ret almindelig, men dog fåtallig trækgæst. De fleste fugle ses i oktober-november og marts-maj (Lausten & Lyngs 2004).

Skønt skovspurvene, der er ringmærket i Danmark, ikke har tilbagelagt store distancer, er der i Belgien mærket en skovspurv, som to et halvt år senere blev fundet på Als – 649 km mod nordøst. Disse genfund af udenlandske fugle i Danmark viser, at skovspurvene undtagelsesvis kan tilbagelægge længere afstande – også over vand. Både gråspurven og skovspurven er

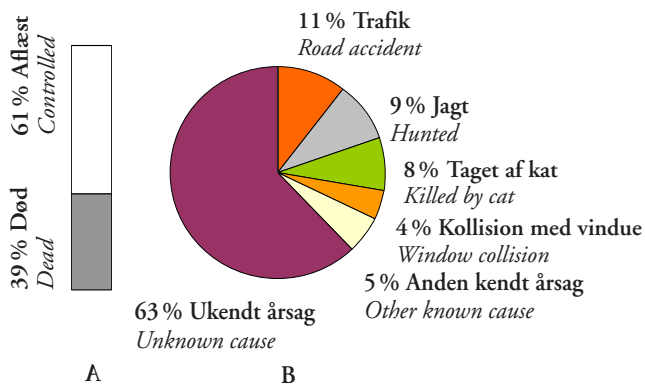


Fig. 5. A) Genmeldingsårsager (n=802) og B) dødsårsager (n=316) for skovspurv ringmærket i Danmark. A) Cause of recovery (n=802) and B) cause of death (n=316) for tree sparrow ringed in Denmark.

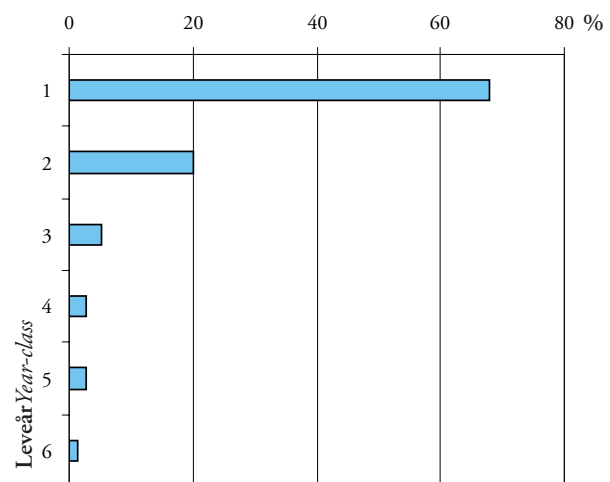


Fig. 6. Aldersfordeling af skovspurv mærket som redeunger eller ungfugle i deres første efterår og genmeldt som døde (n=75). Distribution on year-class of tree sparrow ringed as nestlings or juveniles in their first autumn and recovered as dead (n=75).

således indvandret til Færøerne (Krüger 1944), og der er eksempler på, at skovspurve på træk over Nordsøen har slået sig ned på skibe mellem Norge og England (Krüger 1944).

Genmeldings- og dødsårsager

Hele 61 % af de indrapporterede skovspurve er aflæst i live (fig. 5A). Den hyppigst kendte dødsårsag for de danske skovspurve er kollisioner med biler (11 %), og andelen er vokset med tiden, fra 8 % før 1970 til 23 % efter. Andelen af genmeldte fugle, der er skudt, er faldet fra 17 % før 1970 til 3 % efter. Før 1970 er 2 % indrapporteret som dræbt af kat. Efter 1970 var denne andel 13 %. Blandt skovspurve ringmærket som unger eller ungfugle og genmeldt som døde er 68 % indrapporteret i løbet af det første leveår (fig. 6). Den længstlevende danskmærkede skovspurv blev 7 år og 5 mdr. Fuglen blev mærket i Pandrup i sit første leveår den 1. oktober 1990 og genfanget på mærkningsstedet den 16. december 1997. Europarekorden er 12 år og 8 måneder (Staav 1998).

English summary

The tree sparrow is a common breeding bird all over Denmark, from the countryside to parks and gardens in towns. The first tree sparrow was ringed in Denmark in 1920, but until 1960 only relatively few were ringed annually. Most birds were ringed in the first half of the 1970s. The recovered tree sparrows were ringed in most parts of the country, and throughout the year, most in November–January. Five birds ringed abroad have been recovered in Denmark.

The recoveries show that Danish tree sparrows are very sedentary. No birds have been recovered from abroad. Eighty-four per cent of the recoveries were within 1 km of the ringing site and 98 % within 10 km. The mean distance between ringing and recovery site was 1 km (0–35 km). Two Swedish, one Norwegian, one German and one Belgian bird were recovered in Denmark.

The main cause of death is collisions with vehicles. Before 1970 8 % had been reported killed in traffic and after 1970 the proportion increased to 23 %. Before 1970 17 % had been shot and 2 % killed by cats, after 1970 these proportions were 3 % and 13 % respectively.

