

Spætmejsje *Sitta europaea*

Nuthatch

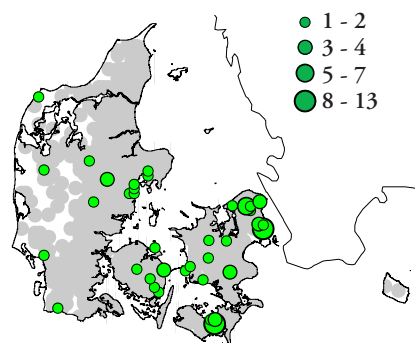


Fig. 2. Mærkningslokaliteter for fugle, som senere er genmeldt, samt artens danske yngleudbredelse (1993-96). Ringing sites for birds later recovered and breeding distribution (1993-96).

Spætmejsen er stærkt knyttet til løvskov, især områder med ældre ege- og bøgetræer. Den er udbredt over det meste af Danmark med undtagelse af Vestjylland, hvor den er pletvis forekommende. Arten er vidt udbredt gennem hele Europa og Asien, fra nordgrænsen af løvskovszonen i Mellemskandinavien og Sibirien til Nordafrika og Mellemøsten og gennem Asien til Japan og det sydøstlige Kina (Harrap & Quinn 1996). Den europæiske og danske bestand er stabil til svagt stigende, men kan svinge lokalt fra det ene år til det andet (Matthysen 1998). Arten regnes for at være stedfast med nogen ungespredning i Europa (Matthysen 1998) såvel som i Danmark, hvor

den mangler på en række øer (Grell 1998). Større vandringer af individer er sjældne, men dog velkendte (Matthysen 1998). Meget sjældent kan arten optræde invasionsagtig, også i Danmark, hvor den så optræder i mindre antal på træklokaliteter. Racen i det vestlige Rusland (*asiatica*) optræder med hyppigere mellemrum invasionsagtig og i større tal i Finland og Nordsverige (Matthysen 1998).

Mærknings- og genmeldingsdata

Den første spætmejsje blev mærket i 1922. I 1926 tog mærkningerne fart med et pænt antal genmeldinger som resultat (fig. 4). Fra 1960 og fremover er der ble-

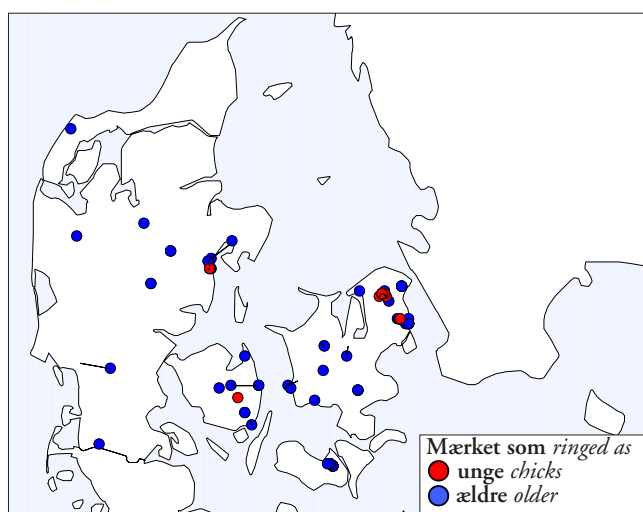


Fig. 1. Samtlige genfund af spætmejsje ringmærket i Danmark forbundet med linjer til mærkningssted (n=109). All recoveries of nuthatch ringed in Denmark connected to ringing location (n=109).

Fakta Facts

Mærkninger Birds ringed 1.869

Genmeldinger Recoveries

Antal genmeldinger No. of recoveries 109

-heraf uden for Danmark Recovered abroad 0

Antal fugle No. of individuals 86

-heraf mærket som unger Ringed as chicks 7(8%)

Genmeldingsandel Proportion recovered 4,6%

Mærket i udlandet og genmeldt i Danmark 0

Ringed abroad and recovered in Denmark

Ekstremer Extremes

Højeste alder Oldest bird min. 11 år 9 mdr

Længste afstand Longest distance 22 km

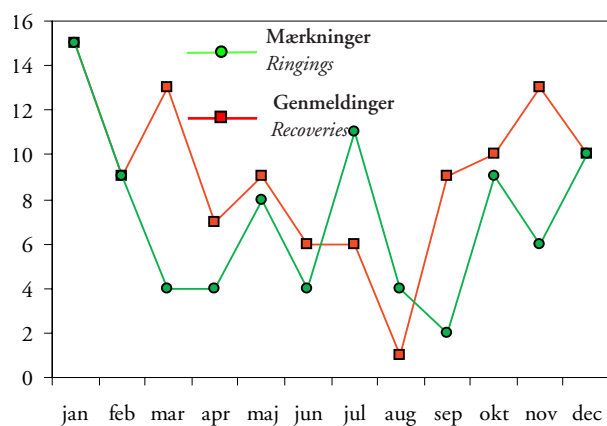


Fig. 3. Mærknings- og genmeldingsmåned for genfund af spætmejsje. *Month of ringing and recovery of recovered nuthatch.*

vet mærket et nogenlunde ensartet antal spætmejsjer hvert år, flest i 1995 (94), hvilket har bragt totalen op på 1.869. Af disse er 86 genmeldt, heraf syv unger, med i alt 109 genmeldinger til følge. Genmeldingerne er baseret på mærkninger udført af ringmærkere fra Zoologisk Museum (1.518) og Dansk Ornithologisk Central (351). De genmeldte fugle er især mærket i vinterhalvåret og færrest i perioden juni-august (fig. 3). Dog er antallet af genmeldinger ret højt i juli om end højest i januar (fig. 3). Hovedparten af de genmeldte fugle er mærket i Nordsjælland, men også mange på Østlolland og omkring Århus (fig. 2). Genmeldingerne fordeler sig med 17% fra Jylland, 8% fra Fyn, 56% fra Sjælland og 19% fra Lolland-Falster. Der er ingen genmeldinger af fugle mærket i udlandet.

Bevægelsesmønstre

Der er ingen genmeldinger af danskmerkede fugle fra udlandet. Langt størstedelen af de danske spætmejsjer er standfugle. 14 af 86 fugle er dog genmeldt mere end 1 km fra deres mærkningssted, heraf fire mere end 5 km væk (hhv. 7, 8, 21 og 22 km) (fig. 1). Analyser af hollandske og belgiske ringmærkningsdata viste, at 12 ud af 122 fugle blev genfundet mere end 20 km væk og maksimalt 102 km (Matthysen & Adriaensen 1989). Vandringer over 100 km er ekstremt sjældne, men er dog også kendt fra Luxemborg, Norge, Sverige, Storbritannien og Schweiz (Matthysen 1998, Wernham m.fl. 2002). Der er også flere fund af skandinaviske/østeuropæiske hvidbrystede fugle af underarten *europaea* 200-700 km inde i den brunbrystede (*caesia*) underarts udbredelsesområder i Centraleuropa (Matthysen 1998). Disse to underarter mødes i Danmark, men ringmærkningsdata tillader ikke særskilte betragtninger af dem.

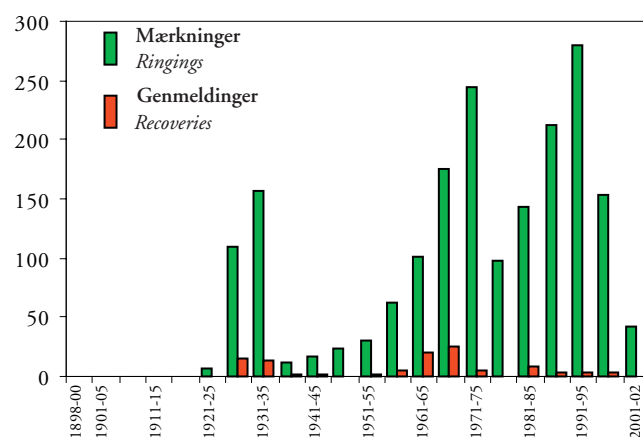


Fig. 4. Mærknings- og genmeldingsår for spætmejsje ringmærket i Danmark. *Ringing and recovery year of nuthatch ringed in Denmark.*

Den største spredning af spætmejsjer tilskrives typisk ungespredning (Cramp & Perrins 1993, Harrap & Quinn 1996). Af de 10 genmeldinger af ungemærkede spætmejsjer er fire fundet 1-3 km fra deres fødested. Tre af dem er genfundet inden for samme år i hhv. juni, juli og september. Dette svarer meget godt overens med undersøgelser fra Tyskland, der fandt, at mere end 25% af ungerne spredte sig mere end 1 km over sommeren, og at der er to spredningstoppe: en lige efter yngletiden først på sommeren og en anden i slutningen af august/september (Matthysen 1998).

Det er dog værd at bemærke, at ingen af de fire danske spætmejsjer, der har spredt sig mere end 5 km, var mærket som unger. De to fugle, som har flyttet sig mere end 20 km var en ældre fugl af ukendt køn mærket 27. februar 1979 ved Bramming i Vestjylland og genmeldt 2. juli 1981 i Brørup (21 km mod øst) og en han mærket som ungfugl 24. november ved Rønde, der fløj mod et vindue ved Århus 1. juni 1996 (22 km mod sydvest). Ovenstående resultater er i overensstemmelse med spekulationerne i litteraturen om, at en mindre grad af vokspredning af ynglefugle finder sted mellem juni og oktober (måske primært andenårs fugle), og/eller at nogle fugle flytter mellem et vinterområde og deres yngleterritorium (Matthysen 1998).

Optræden af enkeltindivider uden for yngleområderne, visse år hyppigere end andre – f.eks. på træsteder – kendes både fra Danmark og resten af Europa (Olsen 1992, Lausten & Lyngs 2004, Matthysen 1998). Ligesom sumpmejsen er spætmejsen kendt som værende fraværende fra en række danske øer (Grell 1998). Men ligesom sumpmejsen har spætmejsen for nyligt koloniseret Læsø, og spætmejsen har i 1995 (gen?) indtaget Bornholm (Grell 1998). I den danske litteratur har der været en tendens til at forkaste eller

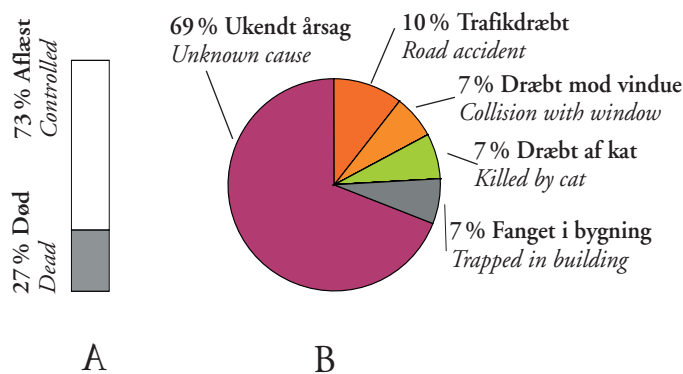


Fig. 5. A) Genmeldingsårsager (n=109) og B) dødsårsager (n=29) for spætmejsje ringmærket i Danmark. A) Cause of recovery (n=109) and B) cause of death (n=29) of nuthatch ringed in Denmark.

ignorere ældre iagttagelser af vores mest udprægede standfugle fra diverse øer (især Løppenthin 1967 og efterfølgende citeringer af denne). Ligesom sumpmejse var tilskrevet at forekomme på Læsø i den ældre litteratur, var også spætmejsen tidligere beskrevet fra Bornholm (f.eks. Jenssen-Tusch 1907).

Genmeldings- og dødsårsager

I alt 73% af de genmeldte spætmejsjer er indrapporteret som aflæste (fig. 5A). Af de indrapporterede dødfundne fugle var 69% uden angivelse af formodet dødsårsag (fig. 5B). 7% er oplyst dræbt af katte, og

i 24% af tilfældene er dødsårsagerne menneskerelaterede, heraf 10% trafik og 7% vinduer. Af de otte spætmejsjer ringmærket som unger eller ungfugle i første leveår og genmeldt som døde er seks indrapporteret i deres første leveår og to i deres andet leveår. Den længstlevende spætmejsje blev mærket som udvokset fugl 17. juli 1963 ved Viborg og fundet død samme sted 10. april 1974. Den blev mindst 11 år og 9 mdr.

English summary

The nuthatch breeds over most of Denmark except in western Jutland where the distribution is patchier. The species is a rare but occasionally irruptive visitor at the migration hotspots. In Denmark the first nuthatch was ringed in 1922, with the highest number of birds ringed in 1995 (94). The majority of the recovered birds were ringed during winter, and most birds were ringed in northern Zealand and on eastern Lolland. The Danish nuthatches are very residential: only 14 of 86 birds were recovered more than 1 km from the ringing site and only four more than 5 km away. Four of the ten recoveries of birds ringed as chicks were between 1 and 3 km from the ringing site; the rest were recovered within 1 km of the ringing site. None of the four birds recovered more than 5 km from the ringing site were ringed as chicks, and the longest distances (21 and 22 km) were travelled by an adult and a one-year old..