

Stor flagspætte *Dendrocopos major*

Great spotted woodpecker

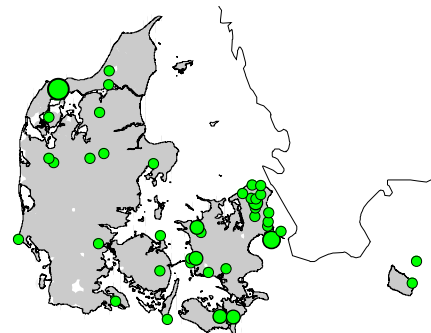


Fig. 2. Mærkningslokaliteter for fugle, som senere er genmeldt, samt artens danske yngleudbredelse (1993-96). Ringing sites for birds later recovered, and breeding distribution (1993-96).

Stor flagspætte er udbredt i det meste af Europa fra det nordlige Sverige og Finland til Middelhavet i syd. Herfra strækker yngleudbredelsen sig i et bredt bælte gennem Rusland til Stillehavet. I Danmark er arten en almindelig ynglefugl over hele landet. Stor flagspætte er hovedsagelig standfugl, men i de nordlige dele af udbredelsesområdet sker der i år med dårlig frøsætning en vis udvandring af specielt ungfugle. I Danmark optræder store flagspætter i nogle år i invasioner, bl.a. i 1962/63 og 1972/73.

Mærknings- og genmeldingsdata

Der er i Danmark ringmærket i alt 2.639 store flagspætter. De første blev mærket i 1917 af Dansk Ornithologisk Central, som sammenlagt har ringmærket 470. Odense Ringmærkecentral har mærket seks fugle, Vildtbiologisk Station Kalø tre og Zoologisk Museum 2.160. Flest fugle er mærket i begyndelsen af 1970'erne (fig. 4), hvor der alene i invasionsåret 1972 blev ringmærket 247. Af de mærkede fugle er 99 genmeldt, svarende til en forholdsvis høj genmeldings-

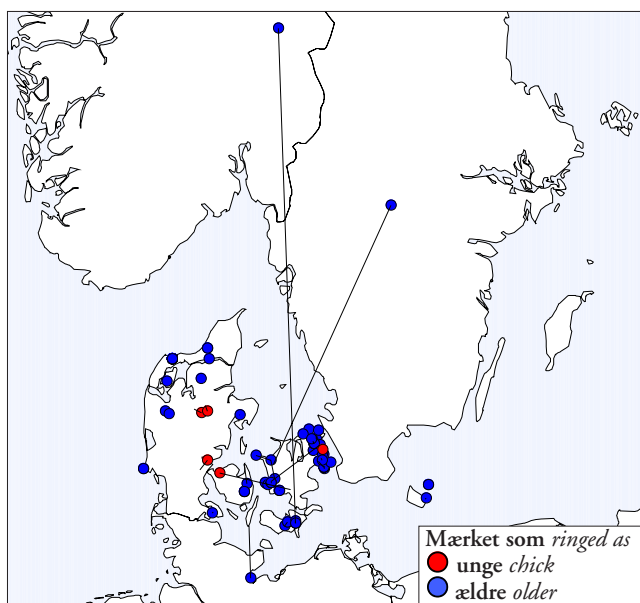


Fig. 1. Samtlige genfund af stor flagspætte ringmærket i Danmark (n=105). Mærknings- og genfundssted er forbundet med linjer. All recoveries of great spotted woodpecker ringed in Denmark (n=105). Lines connect ringing and recovery locations.

Fakta Facts

Mærkninger *Birds ringed* 2.639

Genmeldinger *Recoveries*

Antal genmeldinger *No. of recoveries* 105

-heraf uden for Danmark *Recovered abroad* 3(3%)

Antal fugle *No. of individuals* 99

-heraf mærket som unger *Ringed as chicks* 5(5%)

Genmeldingsandel *Proportion recovered* 3,8%

Mærket i udlandet og genmeldt i Danmark 12

Ringed abroad and recovered in Denmark

Ekstremer *Extremes*

Højeste alder *Oldest bird* 10 år 6 mdr.

Længste afstand *Longest dist.* Norge *Norway* 727 km

Nordligst *Northernmost* Norge *Norway* (61° 18'N)

Sydligst *Southernmost* Tyskland *Germany* (53° 58'N)

Østligst *Easternmost* Danmark *Denmark* (15° 12'E)

Vestligst *Westernmost* Danmark *Denmark* (08° 05'E)

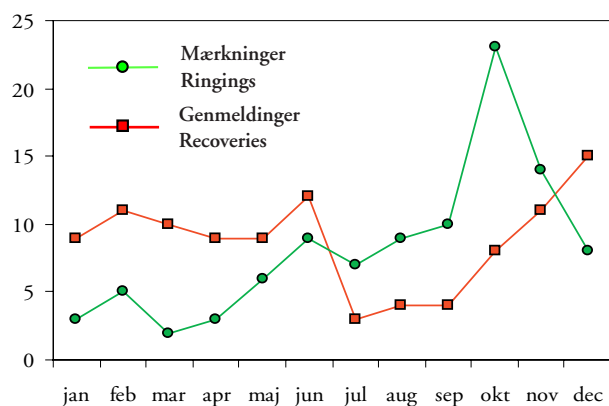


Fig. 3. Mærknings- og genmeldingsmåned for genfund af stor flagspætte. Month of ringing and recovery of recovered great spotted woodpecker.

andel på 3,8%. Flest genmeldte flagspætter er ringmærket i Tved Plantage i Thy, i Kongelundsområdet på Amager og i de nordsjællandske skove (fig. 2). De genmeldte store flagspætter er ringmærket i alle årets måneder, dog flest i oktober (fig. 3). Fem fugle er mærket som unger, derudover tilhører 17 fugle, mærket i maj-juli, sandsynligvis også den danske bestand. Andelen af danske ynglefugle blandt de resterende genfund er uvist. I Danmark er desuden genfundet 12 store flagspætter, ringmærket i udlandet.

Træk- og overvintring

Danske ynglefugle. Genfund af de danske ynglefugle viser, at de primært er standfugle. Ingen af de fem fugle, som er mærket som redeunger, er genfundet i udlandet (fig. 1). De fire af ungfuglene blev fundet hhv. 2, 8, 10 og 12 mdr. efter mærkningen. Den gennemsnitlige afstand for disse fugle var 11 km (0-19 km). Den femte blev fundet 116 km fra mærkningslokaliteten mere end otte år senere. Fuglen var mærket ved Næstved i juni 1931 og blev fundet død i sneen ved Brenderup på Fyn i januar 1940. Ingen af fuglene, mærket som udvoksede i yngletiden, har tilbagelagt store afstande. For disse fugle var gennemsnitsafstanden mellem mærknings- og genfundslokalitet 1 km (0-7 km). Blandt de udenlandsmærkede fugle er én fundet i Danmark i yngletiden. Fuglen blev fundet ved Korsør i begyndelsen af maj 1991, efter at den var ringmærket i Tyskland i februar samme år, men det vides ikke med sikkerhed, om fuglen tilhørte den danske yngleb Bestand.

Trækgæster. Genfund af ringmærkede fugle viser, at Danmark gæstes af store flagspætter fra Norge, Sverige, Finland og Letland (fig. 5). De fleste fugle er ringmærket på fuglestationer, bl.a på skærgårdsøerne i Østersøen. Da fuglene er ringmærket under efterårstrækket (august-oktober), kan de muligvis komme

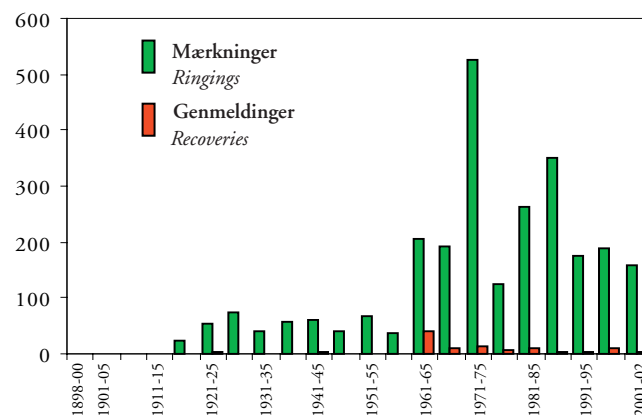


Fig. 4. Mærknings- og genfundsår for stor flagspætte ringmærket i Danmark. Ringing and recovery year of great spotted woodpecker ringed in Denmark.

længere østfra. Trækgæsterne er genfundet i Danmark fra 6. september til 3. maj, flest i oktober. De udenlandske flagspætter er fundet i 1962 (3), 1968 (1), 1972 (5), 1975 (1) og 1991 (2). Blandt de 12 udenlandsmærkede fugle var syv ungfugle i første efterår. Trækgæsterne fra østlige nabolande er primært fundet i det østlige Danmark (fig. 5). En enkelt flagspætte, ringmærket i det sydvestlige Norge i 1968, blev fundet på Rømø i oktober samme år. To fugle ringmærket i Danmark er senere genfundet i hhv. Sverige og Norge (fig. 1). Disse fugle blev begge mærket i 1972, som var et af de store invasionsår (Olsen 1992). I 1962, som var et andet stort invasionsår, blev der om efteråret ringmærket 80 invaderende store flagspætter i Tved Plantage i Thy. Størstedelen af fuglene blev bestemt til underarten *D. m. major*, som yngler nord

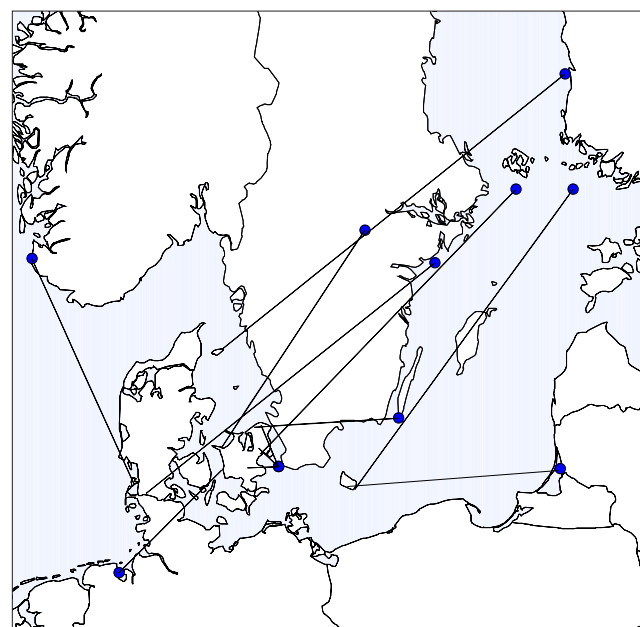


Fig. 5. Mærkningslokaliteter forbundet til genfundslokaliteter for stor flagspætte ringmærket i udlandet og genmeldt i Danmark (n=12). Ringing locations connected to recovery sites of great spotted woodpecker ringed abroad and recovered in Denmark (n=12).

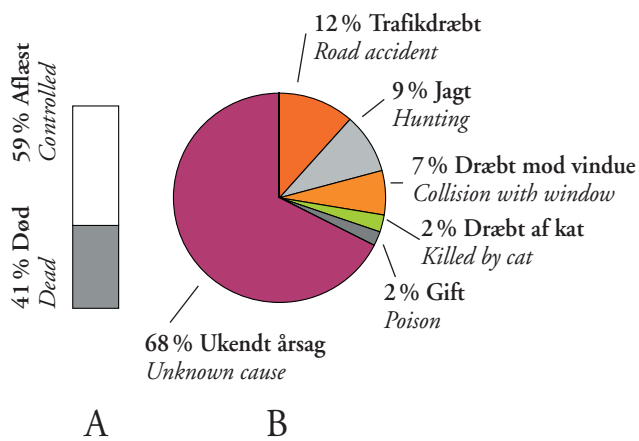


Fig. 6. A) Genmeldingsårsager (n=105) og B) dødsårsager (n=43) for stor flagspætte ringmærket i Danmark. A) Cause of recovery (n=105) and B) cause of death (n=43) of great spotted woodpecker ringed in Denmark.

for Danmark. Alle de invaderende fugle var ungfugle, som blev fanget under overnatning i områdets stærekasser (Hald-Mortensen 1962). I alt 44 af de mærkede fugle fra Tved blev genfundet, alle på mærkningslokaliteten. En enkelt fugl blev aflæst mere end et år efter mærkningen, resten i løbet af samme efterår og den følgende vinter.

Genmeldings- og dødsårsager

Mere end halvdelen af genmeldingerne er aflæsninger af levende fugle (fig. 6A). Aflæsningerne er alle foretaget på eller i umiddelbar nærhed af mærkningslokaliteten. Kollision med biler er den primære kendte

dødsårsag (fig. 6B). Et mindre antal af de genmeldte flagspætter er skudt eller dræbt mod et vindue, taget af kat eller død af gift. Den længstlevende af de dansk-mærkede flagspætter blev 10 år og 6 mdr. Rekord i Europa er 11 år og 7 mdr. (Staav 1998).

English summary

The great spotted woodpecker is a common breeding bird all over Denmark. It is in addition an irregular irruptive winter visitor. The first great spotted woodpecker was ringed in Denmark in 1917, with the majority ringed in the early 1970s. The recovered birds were ringed throughout the year, the majority in October. Five of the recovered birds were ringed as chicks and 17 as fully grown in the breeding season, but the proportion of Danish birds among the others is unknown.

The recoveries indicate that the Danish great spotted woodpeckers are residents. Four of the birds ringed as chicks were recovered within a year of ringing, all less than 19 km from the ringing site. One bird moved from Zealand to Funen (116 km) over eight years. The mean distance for birds ringed as fully grown in the breeding season was 1 km (0–7 km). Outside the breeding season, Denmark has been visited by great spotted woodpeckers from Norway, Sweden, Finland and Latvia. The majority of these birds were ringed at ringing stations during autumn and could be from breeding areas further east. Most of the visitors were recovered in October, and many were young birds in their first autumn.