

# Sumpmejse *Poecile palustris*

## Marsh tit

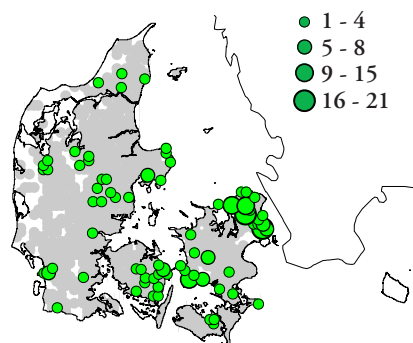


Fig. 2. Mærkningslokaliteter for fugle, som senere er genmeldt, samt artens danske yngleudbredelse (1993-96). Ringing sites for birds later recovered and breeding distribution (1993-96).

Sumpmejsen er en almindelig ynglefugl i Danmark, dog mindre talrig i Vestjylland. Den forekommer hovedsageligt i løvskov med en rig, gerne fugtig, underskov. Arten yngler fra Nordspanien, England og det sydlige Skandinavien østover til Sortehavet og det vestlige Rusland med et separat udbredelsesområde i Østasien (Harrap & Quinn 1996). Den europæiske bestand synes stabil med en mulig mindre tilbagegang i Danmark, mens en svensk tilbagegang er markant. Arten er hulrugende, foretrækker naturlige huller og bruger sjældent redekasser, hvorfor udbredelsen og hyppigheden formentlig er bestemt af egnede levesteder og tilgængeligheden af redehuller. Sumpmejsen er i Danmark en udpræget standfugl. Den mangler på øer som Bornholm, Amager, Ærø, Samsø og Anholt,

men har i nyere tid koloniseret bl.a. Læsø. Bestandene syd og øst for Danmark synes at have en større grad af kortdistance ungespredning, og måske forekommer der mindre trækbevægelser i de allerøstligste bestande i Europa. Der er ikke observeret trækbevægelser af arten i Danmark.

### Mærknings- og genmeldingsdata

Den første sumpmejse blev mærket i sommeren 1923 og i 1926 tog mærkningerne fart med hundredvis mærket årligt (fig. 4). Det resulterede med det samme i et pænt antal genmeldinger (fig. 4). Uvist af hvilken årsag stammer hele 33% af alle genmeldinger fra perioden 1927-1931. Det selvom antallet af mærkninger i samme periode kun udgør 8% af totalen,

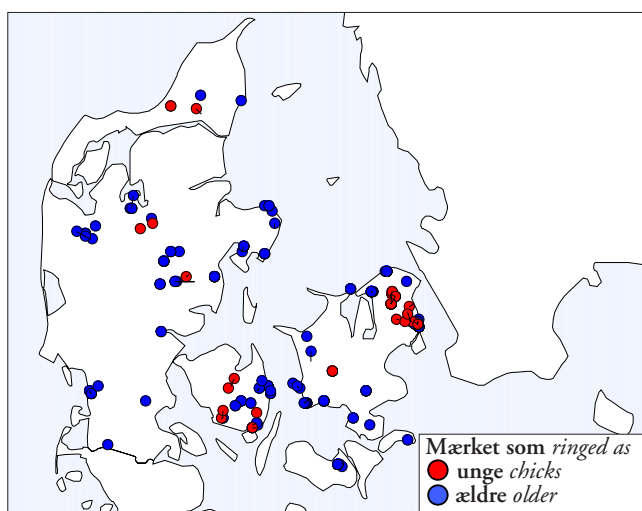


Fig. 1. Samtlige genfund af sumpmejse ringmærket i Danmark forbundet med linjer til mærkningssted (n=347). All recoveries of marsh tit ringed in Denmark connected to ringing location (n=347).

### Fakta Facts

**Mærkninger** Birds ringed 6.375

#### Genmeldinger Recoveries

Antal genmeldinger No. of recoveries 347

-heraf uden for Danmark Recovered abroad 0

Antal fugle No. of individuals 225

-heraf mærket som unger Ringed as chicks 40 (18%)

Genmeldingsandel Proportion recovered 3,5%

Mærket i udlandet og genmeldt i Danmark 0

Ringed abroad and recovered in Denmark

#### Ekstremer Extremes

Højeste alder Oldest bird min. 7 år 9 mdr

Længste afstand Longest distance 14 km

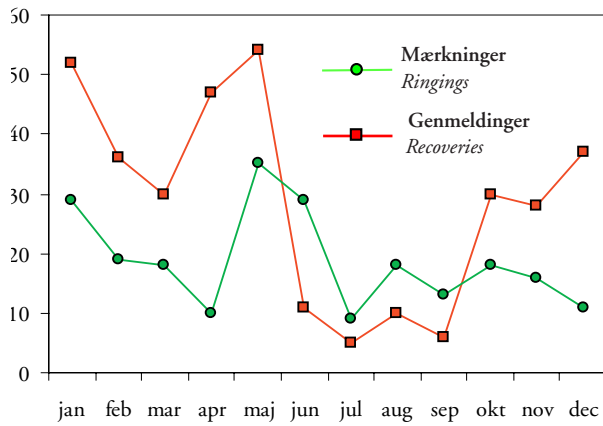


Fig. 3. Mærknings- og genmeldingsmåned for genfund af sumpmejsje. *Month of ringing and recovery of recovered marsh tit.*

og de fleste mærkninger har fundet sted efter 1965 (fig. 4). I alt 6.375 fugle er ringmærket, flest i 1971 (229). Langt de fleste genmeldte fugle er mærket i Nordsjælland (fig. 2). Resten er hovedsageligt mærket på Sydvestsjælland, det østlige Fyn og på spredte jyske lokaliteter. Genmeldingerne fordeler sig med 20 % fra Jylland, 12 % fra Fyn, 64 % fra Sjælland og 4 % fra Lolland-Falster. De 347 genmeldinger repræsenterer 225 forskellige fugle, heraf 40 mærket som unger. Genmeldingerne er baseret på mærkninger udført af ringmærkere fra Zoologisk Museum (5.297), Dansk Ornithologisk Central (1.064) og Odense Ringmærkestation (14). Der er ingen genmeldinger af fugle mærket i udlandet.

### Bevægelsesmønstre

Der er ingen genmeldinger af danskmærkede fugle fra udlandet. Danske sumpmejsjer er standfugle (fig. 1), der tilsyneladende kun flytter sig ganske kort fra fødestedet. Af de 301 genmeldinger, som hidrører ikke-redeunger, er 91 % genmeldt mindre end 1 km fra mærkningsstedet. Hele 33 % af disse er genmeldt et år efter mærkningen. Stedtrofastheden er således udtalt. Det understreges af de 10 fugle, som er genfanget på mærkningslokaliteten mere end 3 år efter mærkningen. Den ældste fugl (min. 7 år og 9 mdr.) er således mærket i Korsør Skov 25. september 1969 og genfanget samme sted 16. april 1977. Af de 9 % af fuglene genmeldt mere end 1 km fra mærkningslokaliteten (n=26) har kun seks (2 %) flyttet sig mere end 5 km og kun én mere end 10 km. Denne fugl blev mærket 15 marts 1986 ved Skanderborg og genfundet 14 km derfra ved Klostermølle 25. november samme år.

Materialet er for spinkelt til at belyse evt mønstre i afstanden og tiden mellem mærkning og genfund. Næsten 90 % af fuglene (23 ud af 26), som har flyttet

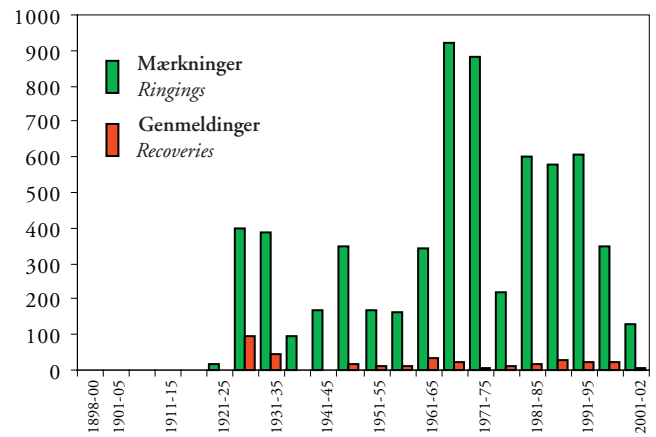


Fig. 4. Mærknings- og genmeldingsår for sumpmejsje ringmærket i Danmark. *Ringing and recovery year of marsh tit ringed in Denmark.*

sig mere end 1 km, er genfundet nogenlunde ligeligt fordelt i vinterhalvåret fra november til april. Denne periode er dog samtidig også perioden med flest genmeldinger (n=217; 78 %), mens antallet af fangne fugle især om sommeren er lav (fig. 3).

Blandt sumpmejsjer mærket som redeunger er en noget højere andel genmeldt mere end 1 km fra mærkningsstedet (13 ud af 46 fugle; 28 %). Kun fire (8 %) af disse har flyttet sig mere end 5 km, og ingen mere end 10 km. Normalt antages vandringer hos sumpmejsjer primært at være forårsaget af ungespredning lige efter yngletiden (Sellers 1984, Wernham m.fl. 2002). Om dette er tilfældet i Danmark, er svært at sige, idet kun tre ud af de 13 redefugle genfundet mere end 1 km fra mærkningsstedet er fundet inden for samme ynglesæson. Den månedlige fordeling af genmeldinger af disse 13 fugle, alle mærket i maj og juni, er forholdsvis jævn med tre i marts, to i hhv. juli og august og én fugl i hhv. januar, april, maj og juni.

I hele materialet synes der ikke at være nogen geografisk forskel eller tidsligt mønster over årene i frekvensen af fugle med en spredningsafstand over 1 km. Sammenlignet med England er andelen af fugle genfundet mere end 1 km fra mærkningsstedet væsentligt mindre i Danmark, og de engelske fugle synes også at flytte sig noget længere (f.eks. 4 % mere end 20 km) (Sellers 1984, Wernham m.fl. 2002). Det nuværende materiale er for lille til at udtale sig mere håndfast om, hvorvidt de danske sumpmejsjer vitterlig er mere stedfaste end den i forvejen stedfaste engelske og centraleuropæiske bestand (Cramp & Perrins 1993). Der er dog intet, som antyder, at den danske bestand har nomadiske eller sporadiske svagt sydgående vintertræk, som kendes fra de nordligste bestande i Skandinavien (Cramp & Perrins 1993) og som det kendes fra andre mejsjer såsom musvit og blåmejsje.

Sumpmejsen er med sin tilsyneladende store stedfasthed en usædvanlighed i den danske fuglefauna. Adfærden hænger måske sammen med, at arten modsat de andre løvskovsmejser (men i lighed med sin nære slægtning, fyrremejsen) kan hamstre hundredvis af frø, som den gemmer og kan genfinde (Meltotte & Fjeldså 2002). Det er dog værd at bemærke, at arten i nyere tid med succes har koloniseret Læsø (Grell 1998). I øvrigt en ø, hvorfra den tidligere er rapporteret som ”truffet flere gange om efteråret” (Johansen 1963), om end dette og denne type observation typisk har været betragtet med skepsis (Løppenthin 1967) eller er blevet ignoreret.

### Genmeldings- og dødsårsager

I alt 86 % af de genmeldte sumpmejser er indrapporteret som aflæste. Af de 14 % indrapporteret som dødfundne var 71 % uden angivelse af formodet dødsårsag. 4 % er oplyst dræbt af katte, og i 18 % af tilfældene er dødsårsagerne menneskerelaterede, heraf 8 % trafik. Disse tal står i modsætning til situationen i England, hvor kun knap 30 % af genmeldte sumpmejser skyldes aflæsninger, mens hele 43 % af de dødfundne var dræbt af katte, og 35 % af dødfundene er menneskerelaterede (Wernham m.fl. 2002). Dette forklarer måske delvis de markante forskelle mellem, hvor langt danske og engelske ringmærkede sumpmejser har spredt sig (se ovenfor). De engelske data formodes at være skævvredne mod fugle, der allerede er begyndt at flytte på sig ud i nye områder, hvorfor data på deres dødfundne fugle formentlig overdriver hyppigheden af sådanne vandringer (Wernham m.fl. 2002). Men også genmeldings- og dødsårsagerne for

de danske sumpmejser, der har spredt sig mere end 1 km, er lettere atypiske i forhold til hele datasættet. For ungfuglene er der kun én aflæsning blandt de 13 genmeldinger. Resten er genmeldte som dødfundne med ukendt dødsårsag med en enkelt undtagelse, hvor elledning er angivet som årsag. Blandt de ældre fugle er 17 ud af 26 fugle aflæsninger (65 %), mens fire er døde af ukendte årsager, to af hhv. trafik og vindue, og endelig er én opgivet som skudt (29. december 1932). Blandt sumpmejser ringmærket som unger eller ungfugle i første leveår og genmeldt som døde er 75 % indrapporteret i første leveår. Cirka 33 % af disse er fundet døde i deres første forår/sommer, mens halvdelen først er døde i det efterfølgende forår. Den længstlevende sumpmejsse blev mindst 7 år og 9 mdr..

### English summary

*The marsh tit is a common breeding bird in most of Denmark, though not as common in western Jutland as in the rest of the country. The first marsh tit was ringed in Denmark in 1923, with the greatest number ringed in 1971 (229). The majority of the recovered birds were ringed in northern Zealand, southwestern Zealand and on eastern Funen. The Danish marsh tits are residents and very sedentary – of 301 recoveries, 91 % were within 1 km of the ringing site; only six birds have been recovered more than 5 km from the ringing site and one more than 10 km away (14 km). Ninety per cent of the birds that had moved more than 1 km were recovered from November to April. Twenty-eight per cent of the recoveries of marsh tits ringed as chicks were more than 1 km from the ringing site and 8 % had moved more than 5 km (though none more than 10 km).*