

Tinksmed *Tringa glareola*

Wood sandpiper

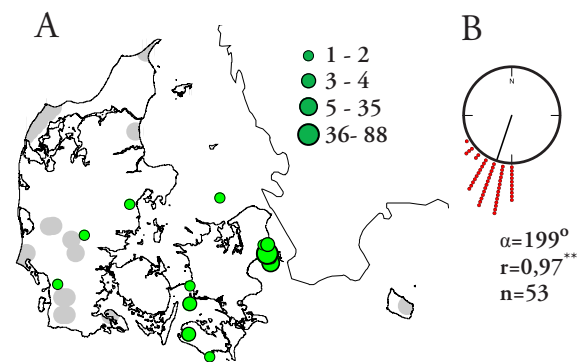


Fig. 2. A) Mærkningslokaliteter for fugle, som senere er genmeldt, samt artens danske ynglebredelse (1993-96). Ringing sites for birds later recovered, and breeding distribution (1993-96). B) Retning af direkte efterårstræk (aug-dec, >100 km). Direction of direct autumn migration (Aug-Dec, >100 km).

Tinksmed yngler ved moser og vandhuller i nåle- og blandingsskov i Nord- og Østeuropa og videre østover gennem Sibirien. I Danmark er arten i løbet af de sidste ca. 40 år gået tilbage, og den yngler i dag blot på nogle enkelte lokaliteter i det vestlige Jylland. Arten er opført på Den danske Rødliste (2004) som *næsten truet*. Danmark besøges af trækgæster i juli og august og om foråret primært i maj (Meltofte 1993). Antallet af trækgæster er generelt størst i den østlige del af landet (Meltofte 1993). Arten overvintrer primært i Afrika syd for Sahara og, i mindre grad, i områderne omkring Middelhavet.

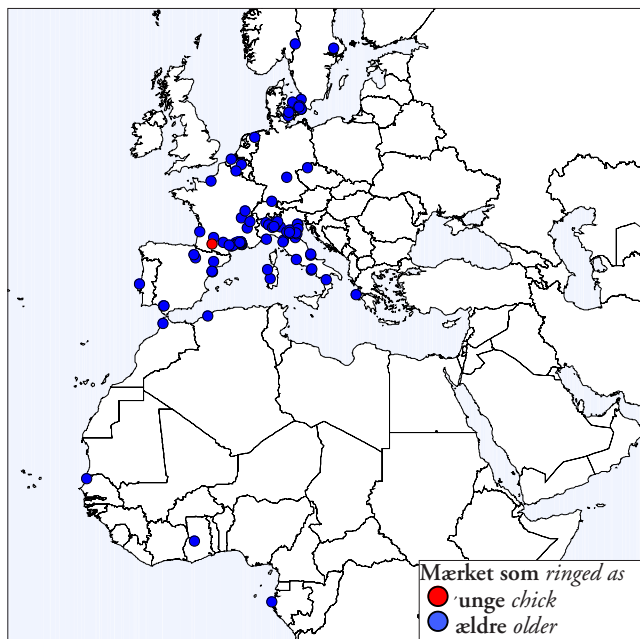


Fig. 1. Samtlige genfund af tinksmed ringmærket i Danmark (n=135). All recoveries of wood sandpiper ringed in Denmark (n=135).

Mærknings- og genmeldingsdata

I Danmark blev de første tinksmede ringmærket i 1920 med ringe fra Dansk Ornithologisk Central. Gennem tiden er i alt 3.741 fugle blevet ringmærket (fig. 4). Hovedparten af fuglene er mærket fra midten af 1940'erne til 1980'erne med maksimum på 292 i 1965. Af de mærkede fugle er 135 genfundet; størstedelen af disse (86%) er mærket på Amager, blot tre i Jylland (fig. 2A).

Alle genmeldte fugle er mærket i juli, august og september (fig. 3). I alt 64% af fuglene var på mærkningstidspunktet i deres første leveår. Bortset fra en

Fakta Facts

Mærkninger *Birds ringed* 3.741

Genmeldinger *Recoveries*

Antal genmeldinger *No. of recoveries* 135
 -heraf uden for Danmark *Recovered abroad* 91(67%)
 Antal fugle *No. of individuals* 135
 -heraf mærket som unger *Ringed as chicks* 1(0,7%)
 Genmeldingsandel *Proportion recovered* 5,7%
 Mærket i udlandet og genmeldt i Danmark
Ringed abroad and recovered in Denmark 21

Ekstremer *Extremes*

Højeste alder *Oldest bird* 10 år 5 mdr.
 Længste afstand *Longest dist.* Gabon *Gabon* 6.269 km
 Nordligst *Northernmost* Norge *Norway* (60° 09'N)
 Sydligst *Southernmost* Gabon *Gabon* (00° 40'S)
 Østligst *Easternmost* Grækenland *Greece* (20° 24'E)
 Vestligst *Westernmost* Senegal *Senegal* (16° 30'W)

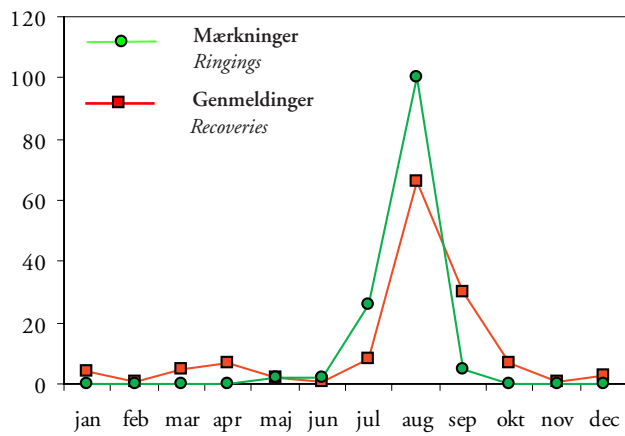


Fig. 3. Mærknings- og genmeldingsmåned for genfund af tinksmæd. *Month of ringing and recovery for recovered wood sandpiper.*

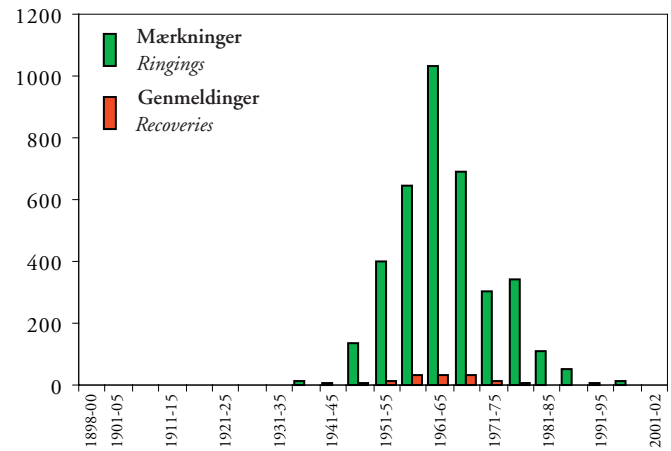


Fig. 4. Mærknings- og genmeldingsår for tinksmæd ringmærket i Danmark. *Ringing and recovery year of wood sandpiper ringed in Denmark.*

enkelt fugl, der blev mærket som redeunge, er der med stor sandsynlighed tale om trækfugle, og vores viden om træk- og overvintringsforholdene for den lille danske ynglebestand er meget begrænset.

Træk og overvintring

De voksne fugle forlader de europæiske ynglepladser fra slutningen af juni, ungfuglene ca. en måned senere (Cramp & Simmons 1983). I det danske genfundsmateriale er de tidligste fugle mærket i den første uge af juli, og antallet af mærkede fugle er størst i sidste halvdel af juli og i august (fig. 3). På dette tidspunkt topper antallet af rastende fugle i Danmark (Meltotte 1993). I alt 39 af de mærkede fugle er genfundet i

Danmark inden for en måned efter mærkningen. Den gennemsnitlige afstand mellem mærknings- og genfundslokalitet for disse fugle er 12 km. Fra Danmark går trækretningen hurtigt videre mod syd eller sydsydvest (fig. 2B) gennem det centrale Europa. Trækretningen er markant sydligere end for den nærtbeslægtede svaleklire. Danskmærkede fugle er i efterårsperioden primært genfundet i Italien (24), Frankrig (24) og Spanien (5) (fig. 5A). I efterårsperioden er der et stort antal genfund fra Camargue i Sydfrankrig og Posletten i Norditalien, som er vigtige raste- og fourageringslokaliteter for fuglene. De hurtigste fugle er genfundet i Norditalien og ved Camargue hhv. to og tre dage efter, at de blev mærket i Danmark.

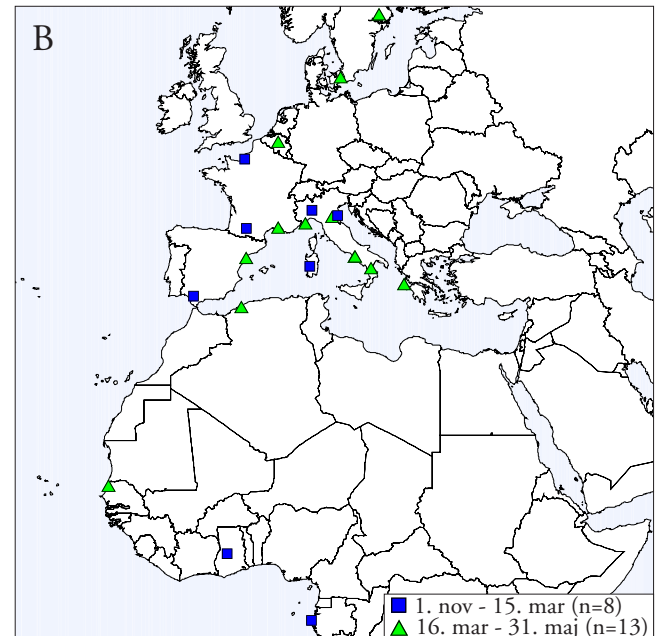
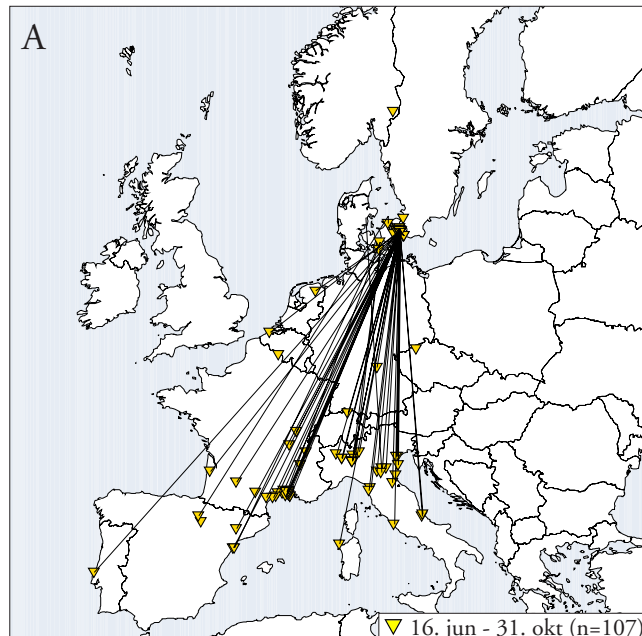


Fig. 5. Genmeldinger fra A) efterårsperioden og B) vinter- og forårsperioden af tinksmæd ringmærket i Danmark. Linjer på kort A angiver direkte træk. *Recoveries during A) autumn and B) winter and spring of wood sandpiper ringed in Denmark. Lines on map A indicate direct migration*

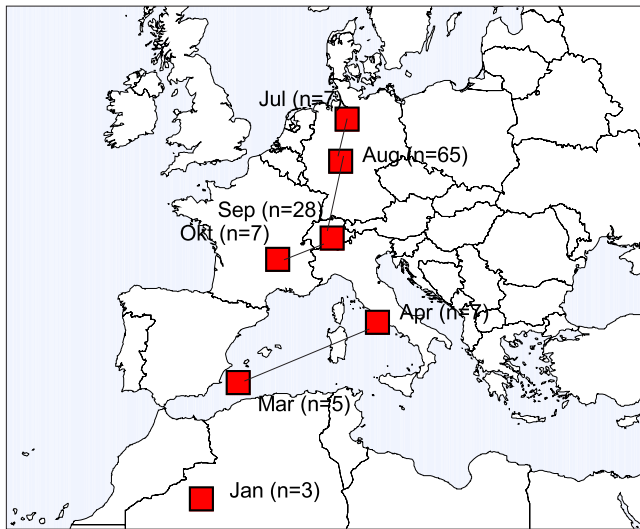


Fig. 6. Månedlige gennemsnitspositioner for tinksmæd ringmærket i Danmark. *Monthly mean positions of wood sandpiper ringed in Denmark.*

Efterårsgenmeldingernes placering tyder på, at fugle, der har tropisk Afrika som destination, tager turen direkte over Sahara (fig. 5A).

I vinterperioden (fig. 5B) er de danske trækgæster genfundet i området omkring Middelhavet, og dertil kommer genfund fra den vestlige del af tropisk Afrika (Ghana og Gabon). Størstedelen af de europæiske populationer menes at overvintre i tropisk Afrika, mens antallet af overvintrende tinksmæde i Middelhavsområdet er lavt (Cramp & Simmons 1983). De forholdsvis mange vintergenfund af dansk-mærkede tinksmæde i Middelhavsområdet skyldes formentlig, at sandsynligheden for genmelding i Europa er væsentlig større end i tropisk Afrika. Det eneste genfund af en danskudklækket fugl er fra Frankrig i januar. Tinksmæde, mærket i Norge, er alle genmeldt i Europa i samme område som de dansk-mærkede (Bakken m.fl. 2003).

Tinksmædene forlader vinterkvarteret i slutningen af marts og starten af april (Cramp & Simmons 1983), og genfund under returtrækket antyder, at trækket går den direkte vej over Middelhavet (fig. 5B & 6). Forårstrækket har måske en tilbøjelighed til at ske østligere end efterårstrækket (se også Cramp & Simmons 1983). I april er danske trækgæster genfundet i Spanien, Italien og Grækenland. I maj, hvor antallet af trækgæster toppe i Danmark (Meltofte 1993), er der genfund i Belgien og Danmark. Da der kun er genfundet to fugle nord for Danmark (i Sverige og Norge i hhv. juni og juli), giver den danske ringmærkning kun ringe viden om de danske trækgæsters yngleområde. I Danmark er der imidlertid genfundet tinksmæde, som var mærket i Finland, Sverige, Norge

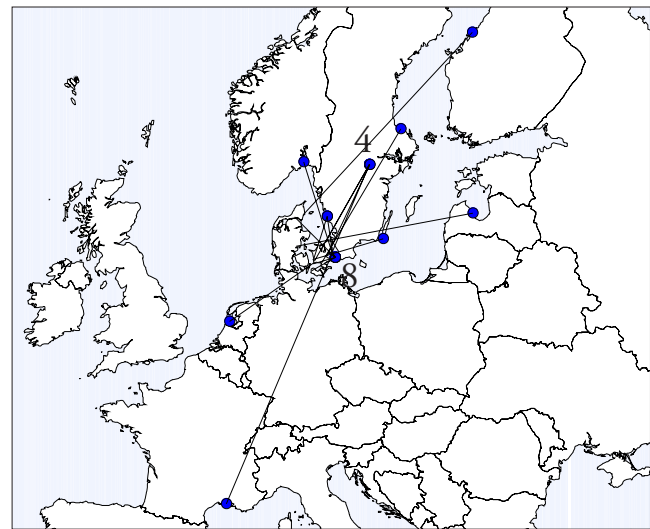


Fig. 7. Mærkningslokaliteter forbundet til genfindslokaliteter for tinksmæd ringmærket i udlandet og genfundet i Danmark (n=21). *Ringning sites connected to recovery location of wood sandpiper ringed abroad and recovered in Denmark (n=21).*

og Estland fra slutningen af juli til og med begyndelsen af september (fig. 7). Derudover er der i Danmark aflæst to fugle i slutningen af juli, som år forinden var mærket i august i hhv. Holland og Frankrig.

Genmeldings- og dødsårsager

Aflæsninger af ringe på levende fugle tegner sig for 27 af de 135 genmeldinger (fig. 8A). For de resterende fugle var den primære dødsårsag jagt (fig. 8B). Der er skudt ringmærkede tinksmæde i stort set alle de lande, der foreligger genmeldinger fra, men størstedelen er dog nedlagt i Frankrig og Italien, hvor jagt er angivet som dødsårsag i hhv. 86% og 85% af tilfældene. Fra Danmark er der indrapporteret skudte tinksmæde i perioden fra 1951 til 1967, og fra udlandet senest i 1984 (Frankrig). Dette skal naturligvis ses i lyset af, at der ikke er mærket eller genfundet mange tinksmæde siden 1980'erne.

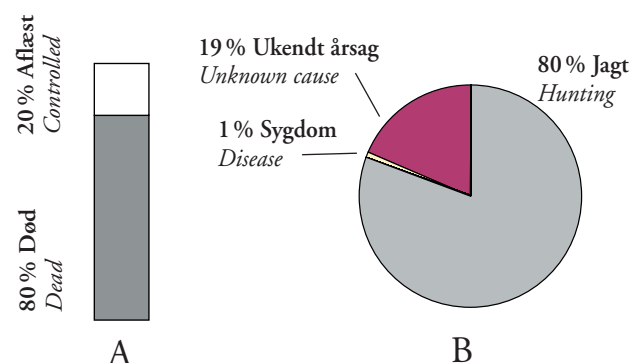


Fig. 8. A) Genmeldingsårsager (n=135) og B) dødsårsager (n=108) for tinksmæd ringmærket i Danmark. *A) Cause of recovery (n=135) and B) cause of death (n=108) of wood sandpiper ringed in Denmark.*

Blandt tinksmede ringmærket som unger eller ungfugle og gemeldt som døde er 76% indrapporert i løbet af det første leveår (fig. 9). En enkelt af de ringmærkede tinksmede blev mere end 10 år, før den blev skudt i Ghana.

English summary

The wood sandpiper is a rare breeding bird in Denmark but a common passage migrant in July–August and in May. Most passage migrants are observed in eastern Denmark. One of the recovered birds was ringed as a chick, and the remainder are probably passage migrants. Most have been ringed in August.

The recovery of Norwegian, Swedish, Finnish and Estonian wood sandpipers in Denmark gives an indication of the origin of the passage migrants. From Denmark the wood sandpipers migrate SW or S, the majority through central Europe. During autumn the majority have been recovered in Italy, France and Spain. The fastest birds were recovered in northern Italy and southern France two and three days after ringing. During winter birds have been recovered around the Mediterranean and in tropical Africa. The only recovery of a wood sandpiper born in Denmark was from France (January). Wood sandpipers depart from their winter quarters in March–

April, and recoveries indicate a broad-fronted passage of the Mediterranean. In April birds have been recovered in Spain, Italy and Greece and in May in Belgium and Denmark.

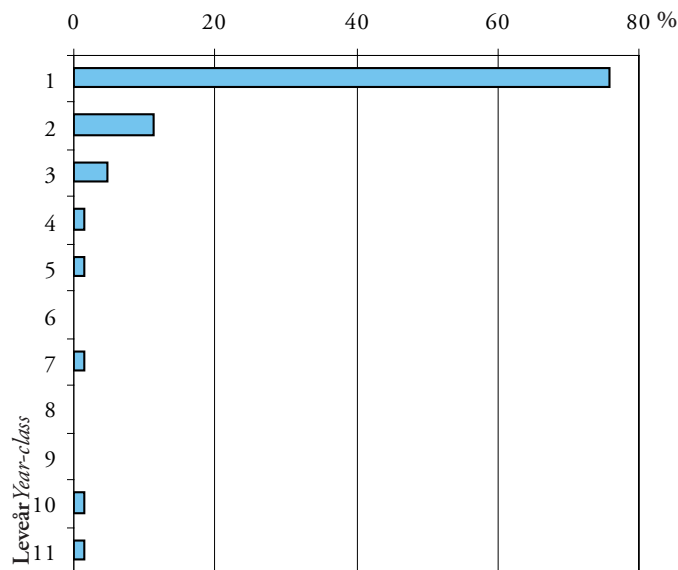


Fig. 9. Aldersfordeling for tinksmed mærket som unger eller ungfugle i deres første efterår og gemeldt som døde (n=62). Distribution on year-class of wood sandpiper ringed as chicks or juveniles in their first autumn and recovered as dead (n=62).